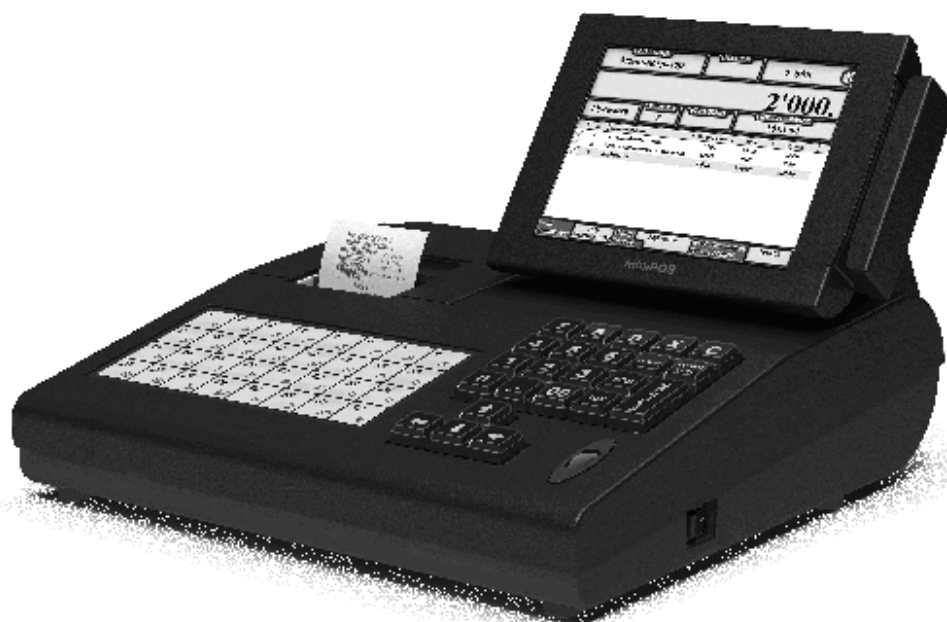


ШТРИХ-miniPOS



Руководство налогового инспектора

ПРАВО ТИРАЖИРОВАНИЯ
ПРОГРАММНЫХ СРЕДСТВ И ДОКУМЕНТАЦИИ
ПРИНАДЛЕЖИТ НТЦ «ШТРИХ-М»

Версия документации: 1.0
Номер сборки: 25
Дата сборки: 27.02.2006

Оглавление

Оглавление	3
Сокращения	4
Налоговый Инспектор	5
Вход в программу	5
О программе налогового инспектора	5
Текущее состояние ФР	7
Ввод пароля	8
Подтверждение пароля	9
Выбор режима работы	9
Фискализация/ перерегистрация	10
Фискальные отчеты по датам	11
Фискальные отчеты по сменам	13
Изменение даты и времени ФР	14
Тестовая регистрация продажи	15
Снятие Z-отчета	15
Ввод заводского номера и лицензии	17

Сокращения

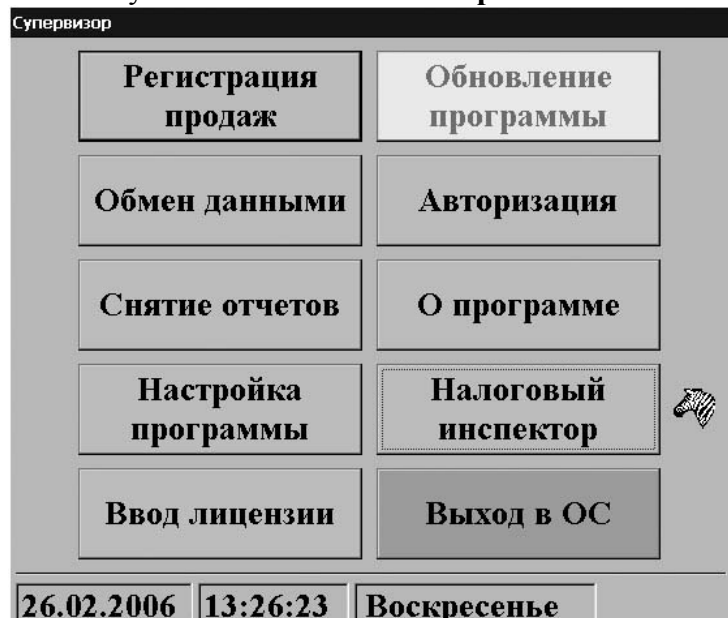
В документе использовались сокращения:

ККМ	Контрольно-кассовая машина
РМК	Рабочее место кассира
ФР	Фискальный регистратор
ФП	Фискальная память
РНМ	Регистрационный номер машины
ИНН	Идентификационный номер налогоплательщика
ПО	Программное обеспечение
ЦТО	Центр технического обслуживания

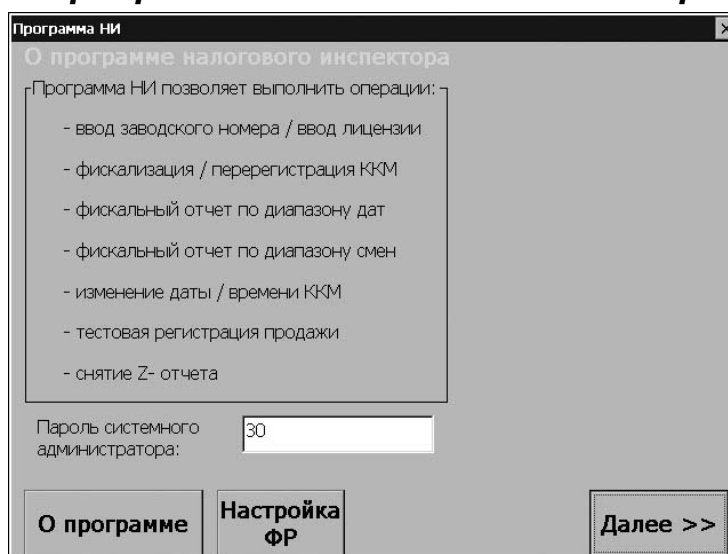
Налоговый Инспектор

Вход в программу

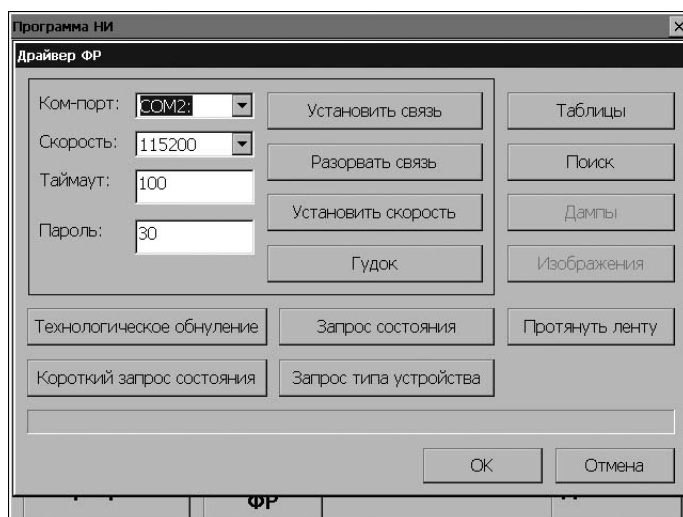
Вход в программу налогового инспектора происходит из меню «Супервизор» по нажатию на кнопку «Налоговый инспектор»



О программе налогового инспектора

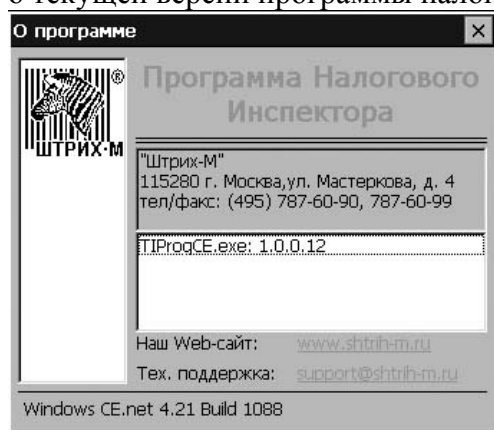


В появившемся окне отражается информация о возможностях налогового инспектора, а также существует возможность установить настройки ФРа. По нажатию соответствующей кнопки появляется окно настройки:



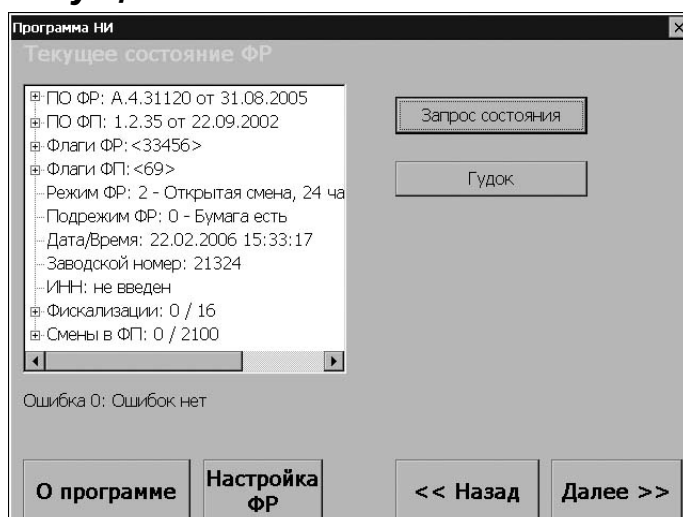
Подробнее о настройке ФРа смотрите в **Руководстве Системного Администратора**, раздел **«Настройка программы»**, пункт **«Оборудование»**, **«Фискальный регистратор»**.

По нажатию кнопки **«О программе»** появляется окно, в котором содержится информация о текущей версии программы налогового инспектора.



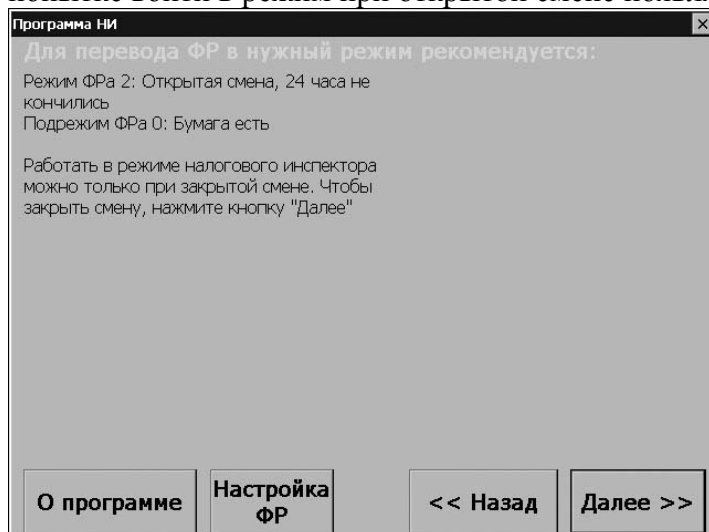
Для дальнейшей работы в режиме налогового инспектора необходимо ввести пароль системного администратора и нажать на кнопку **«Далее»**. В случае неправильного ввода пароля запрещено изменение таблиц ФРа, изменение даты и времени.

Текущее состояние ФР

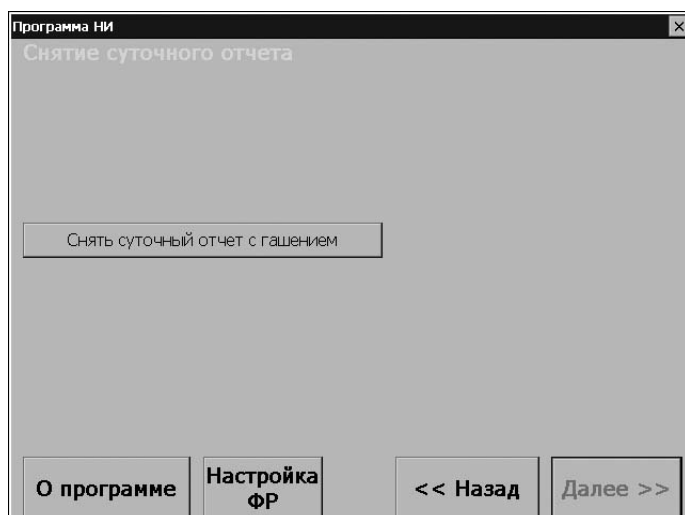


По нажатию кнопки «Запрос состояния» в окно выводится информация о состоянии ФРа, ниже выводятся данные об ошибках. По нажатию кнопки «Гудок» происходит выдача звукового сигнала на ФР.

Дальнейшая работа в программе налогового инспектора возможна по нажатию кнопки «Далее». Необходимым условием продолжения работы в режиме налогового инспектора является то, что ФР должен находиться в режиме закрытой смены. При попытке войти в режим при открытой смене появляется окно:

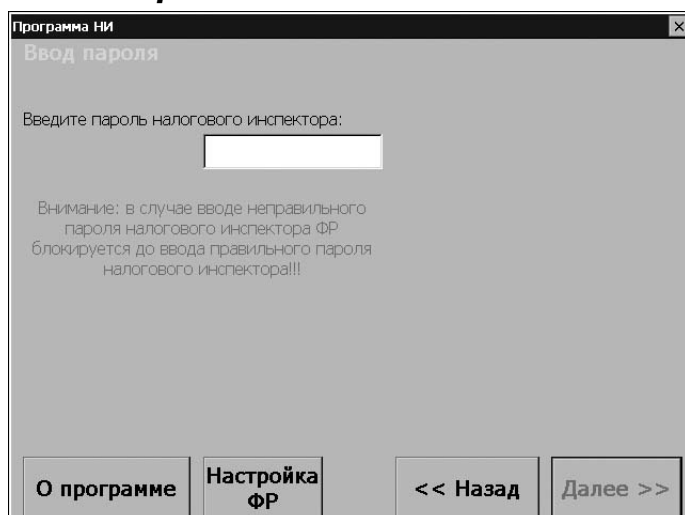


По нажатию кнопки «Далее» появляется окно «Снятие суточного отчета»



По нажатию кнопки «**Снять суточный отчет с гашением**» происходит снятие отчета и закрытие смены, а по последующему нажатию кнопки «**Далее**» переходим к окну «**Текущее состояние ФР**».

Ввод пароля

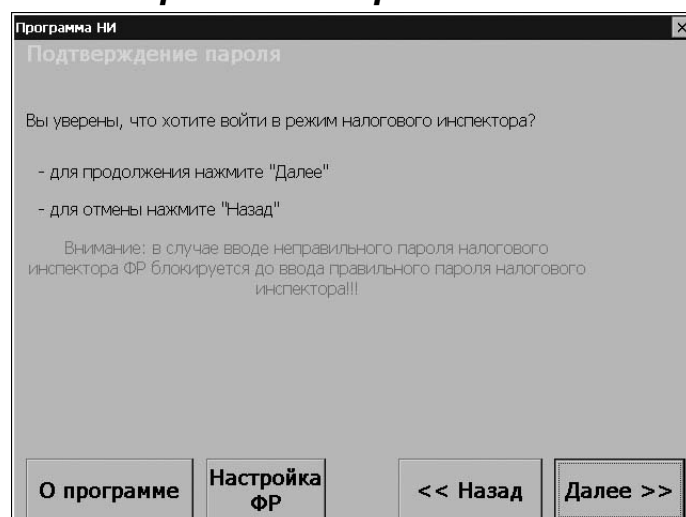


В появившемся окне необходимо ввести пароль налогового инспектора, а затем нажать кнопку «**Далее**» (до ввода пароля кнопка «**Далее**» неактивна).

Если пароль налогового инспектора введен неверно, ФР блокируется до ввода правильного пароля налогового инспектора.

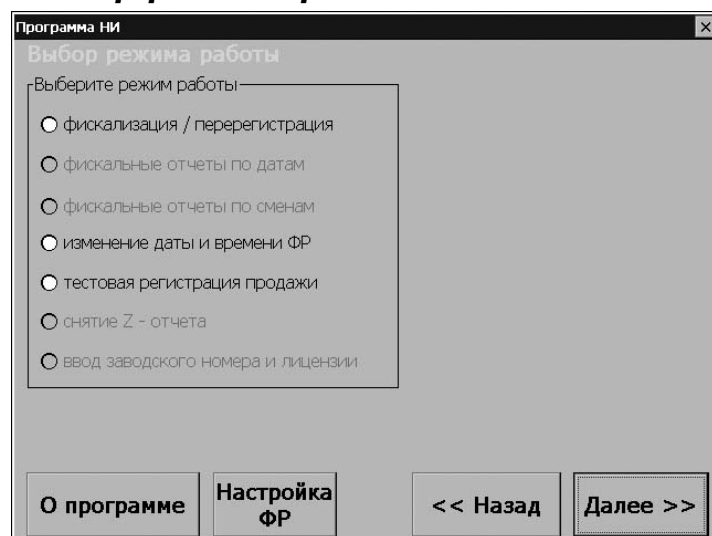
Для того, чтобы разблокировать ФР, необходимо вернуться к окну ввода пароля налогового инспектора и ввести правильный пароль. При дальнейших действиях в режиме налогового инспектора разблокирование производится автоматически.

Подтверждение пароля



Для подтверждения пароля уже введенного пароля налогового инспектора нажмите «Далее», для возврата к окну ввода пароля нажмите «Назад».

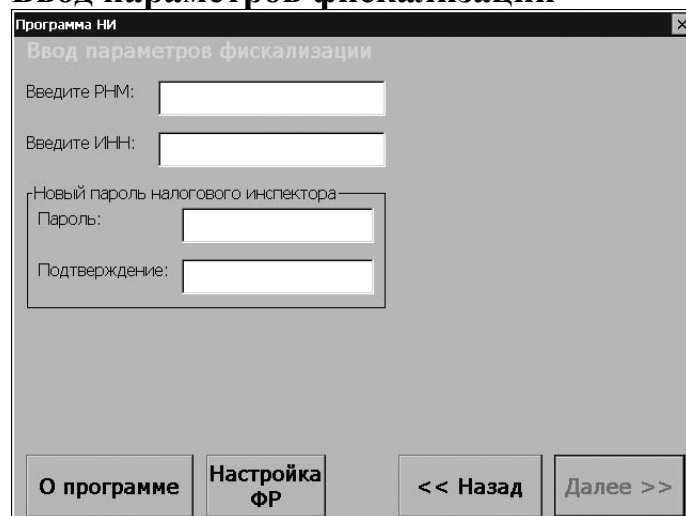
Выбор режима работы



В появившемся окне необходимо выбрать нужный режим работы и нажать кнопку «Далее».

Фискализация/ перерегистрация

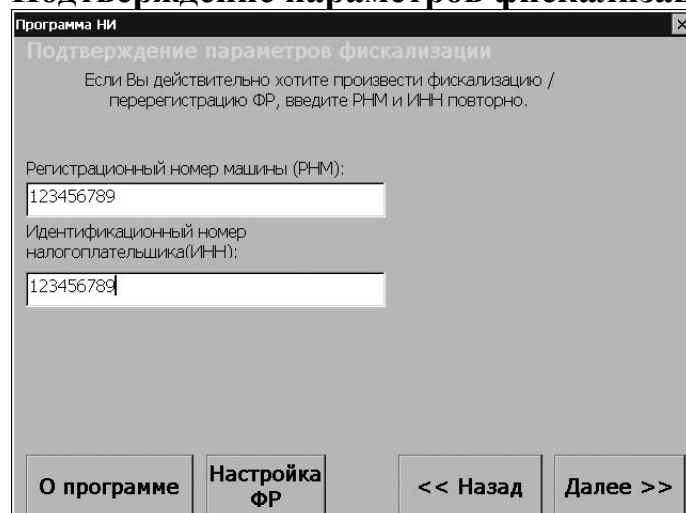
Ввод параметров фискализации



В появившемся окне необходимо ввести такие параметры фискализации/ перерегистрации, как РНМ и ИНН, а также новый пароль налогового инспектора и его подтверждение.

После ввода всех параметров становится активной кнопка «Далее», по нажатию на которую появляется окно «Подтверждение параметров фискализации».

Подтверждение параметров фискализации



В данном окне нужно подтвердить ранее введенные РНМ и ИНН, а затем нажать кнопку «Далее».

В том случае, если во время фискализации/перерегистрации не произошло ошибок, то будет выведено окно «Фискализация успешно завершена».

Фискализация успешно завершена

Программа НИ

Фискализация успешно завершена

Параметры фискализации:

Номер фискализации:	1
Кол-во оставшихся перерегистраций:	15
Номер смены перед фискализацией:	0
Дата фискализации:	22.02.2006

О программе Настройка ФР << Назад Далее >>

В данном окне выводится информация о номере фискализации, количестве оставшихся перерегистраций, номере смены перед фискализацией, а также о дате фискализации. При этом на ФРе выводится чек фискализации/перерегистрации (чеки приведены для «ЭЛВЕС-ФР-К»)

```
ТОРГОВЫЙ ОБЪЕКТ № 1
ДОБРО ПОЖАЛОВАТЬ !
00021324  ИНН 000123456789 #0001
22.02.06 13:37  НАЛОГОВЫЙ ИНСП.
РЕГИСТРАЦИЯ      №0001
РНМ                123456789
ИНН                123456789
ФП
Осталось №254 активизаций
                ЭЛВЕС-ФР-К
                ККМ 000123456789
                ИНН 000123456789
                ЭКЛЗ 2701083811
                ИТОГ АКТИВИЗАЦИИ
                22/02/06 13:37
                ЗАКР.СМЕНЫ 0000
                РЕГ 004984981651
                00000012 #042140
```

По нажатию кнопки «Далее» происходит переход к окну «Выбора режима работы».

Фискальные отчеты по датам

После проведения фискализации становится доступной возможность снятия фискальных отчетов по датам и по сменам.

Отчеты по диапазону дат

Программа НИ

Отчеты по диапазону дат

с 22.02.2006 со 1

по 22.02.2006 по смену 1

Запрос диапазона дат и смен

Сокращенный фискальный отчет

Полный фискальный отчет

О программе Настройка ФР << Назад Далее >>

Если нажать кнопку «Запрос диапазона дат и смен», то поля «с» и «по» заполнятся, соответственно, датой первой записи в фискальной памяти и датой последней записи в фискальной памяти.

Далее нужно ввести диапазон дат, по которому предполагается снимать фискальный отчет. Если дата введена неправильно, если начальная дата больше конечной даты или если начальная дата больше даты последней записи в фискальной памяти, по нажатии кнопок «Сокращенный фискальный отчет» и «Полный фискальный отчет» ФР выдает сообщение об ошибке.

По нажатии кнопки «Сокращенный фискальный отчет» печатается сокращенный фискальный отчет по указанному диапазону дат.

```

ТОРГОВЫЙ ОБЪЕКТ № 1
ДОБРО ПОЖАЛОВАТЬ !
00021324 ИНН 000123456789 #0003
22.02.06 16:35 НАЛОГОВЫЙ ИНСП.
СОКРАЩЕННЫЙ ФИСК. ОТЧЕТ №0001
РЕКВИЗИТЫ РЕГИСТРАЦИЙ
РЕГИСТРАЦИЯ 22.02.06 №0001
РНМ 000123456789
ИНН 000123456789
НОМЕР СМЕНЫ 0000
ДАТЫ С 22.02.06 ПО 22.02.06
В ФП С 22.02.06 ПО 22.02.06
СМЕНЫ С 0001 ПО 0001
ИТОГО
ПРОДАЖ =0.01
ПАРАМЕТРЫ АКТИВИЗАЦИИ ЭКЛЗ
Активизация №001
ДАТА 22.02.06
НОМЕР ЭКЛЗ 2701083811
СМЕНА ПЕРЕД АКТИВИЗАЦИЕЙ 0000
ФП

```

По нажатии кнопки «Полный фискальный отчет» печатается полный фискальный отчет по указанному диапазону дат.

```

ТОРГОВЫЙ ОБЪЕКТ № 1
ДОБРО ПОЖАЛОВАТЬ !
00021324 ИНН 000123456789 #0003
22.02.06 16:35 НАЛОГОВЫЙ ИНСП.
СОКРАЩЕННЫЙ ФИСК. ОТЧЕТ №0001
РЕКВИЗИТЫ РЕГИСТРАЦИЙ
РЕГИСТРАЦИЯ 22.02.06 №0001
РНМ 000123456789
ИНН 000123456789
НОМЕР СМЕНЫ 0000
ДАТЫ С 22.02.06 ПО 22.02.06

```

```

В ФП      С 22.02.06 ПО 22.02.06
СМЕНЫ      С 0001 ПО 0001
№0001 22.02.06
ПРОДАЖ      =0.01
            ИТОГО
ПРОДАЖ      =0.01
ПАРАМЕТРЫ АКТИВИЗАЦИИ ЭКЛЗ
Активизация №001
ДАТА 22.02.06
НОМЕР ЭКЛЗ      2701083811
СМЕНА ПЕРЕД АКТИВИЗАЦИЕЙ 0000
ФП

```

Фискальные отчеты по сменам

Отчеты по диапазону смен

Если нажать кнопку «Запрос диапазона дат и смен», то поля «со смены» и «по смену» заполнятся, соответственно, номером первой смены в фискальной памяти и номером последней смены в фискальной памяти.

Далее нужно ввести диапазон смен, по которому предполагается снимать фискальный отчет. Если диапазон смен введен неправильно, если номер начальной смены больше номера конечной смены или если номер начальной смены больше номера последней записанной смены в фискальной памяти, по нажатии кнопок «Сокращенный фискальный отчет» и «Полный фискальный отчет» ФР выдает сообщение об ошибке.

По нажатии кнопки «Сокращенный фискальный отчет» печатается сокращенный фискальный отчет по указанному диапазону смен (все чеки, представленные ниже, приведены для «ЭЛВЕС-ФР-К»).

```

ТОРГОВЫЙ ОБЪЕКТ № 1
ДОБРО ПОЖАЛОВАТЬ !
00021324 ИНН 000123456789 #0003
22.02.06 16:44 НАЛОГОВЫЙ ИНСП.
СОКРАЩЕННЫЙ ФИСК. ОТЧЕТ №0001
РЕКВИЗИТЫ РЕГИСТРАЦИЙ
РЕГИСТРАЦИЯ 22.02.06 №0001
РНМ      000123456789
ИНН      000123456789
НОМЕР СМЕНЫ      0000
ЗАПРОШЕНЫ СМЕНЫ С 0001 ПО 0001
В ФП      С 22.02.06 ПО 22.02.06
СМЕНЫ      С 0001 ПО 0001
            ИТОГО
ПРОДАЖ      =0.01
ПАРАМЕТРЫ АКТИВИЗАЦИИ ЭКЛЗ
Активизация №001

```

ДАТА 22.02.06	
НОМЕР ЭКЛЗ	2701083811
СМЕНА ПЕРЕД АКТИВИЗАЦИЕЙ	0000
ФП	

По нажатии кнопки «**Полный фискальный отчет**» печатается полный фискальный отчет по указанному диапазону смен.

ТОРГОВЫЙ ОБЪЕКТ № 1	
ДОВОРО ПОЖАЛОВАТЬ !	
00021324	ИНН 000123456789 #0003
22.02.06 16:45	НАЛОГОВЫЙ ИНСП.
СОКРАЩЕННЫЙ ФИСК. ОТЧЕТ №0001	
РЕКВИЗИТЫ РЕГИСТРАЦИЙ	
РЕГИСТРАЦИЯ 22.02.06	№0001
РНМ	000123456789
ИНН	000123456789
НОМЕР СМЕРЫ	0000
ЗАПРОШЕРЫ СМЕРЫ	С 0001 ПО 0001
В ФП	С 22.02.06 ПО 22.02.06
СМЕРЫ	С 0001 ПО 0001
№0001 22.02.06	
ПРОДАЖ	≡0.01
ИТОГО	
ПРОДАЖ	≡0.01
ПАРАМЕТРЫ АКТИВИЗАЦИИ ЭКЛЗ	
Активизация №001	
ДАТА 22.02.06	
НОМЕР ЭКЛЗ	2701083811
СМЕНА ПЕРЕД АКТИВИЗАЦИЕЙ	0000
ФП	

Изменение даты и времени ФР

В данном режиме можно изменить текущую дату и время ФР. Войти в режим «**Изменения даты и времени**» можно только при условии, что смена в ФР является закрытой.

По нажатию кнопок «**Получить из ФРа**», «**Получить из ПК**» поля «**Дата**» и «**Время**» заполняются необходимыми данными из ФРа и ПК соответственно.

По нажатию кнопки «**Установить дату и время**» происходит установка заданных параметров.

По нажатию кнопки «**Далее**» происходит возврат в меню «**Выбора режима работы**».

Тестовая регистрация продажи

По нажатию кнопки «Регистрация продажи» будет зарегистрирована с нулевыми налогами без скидок в первую секцию. При этом будет распечатан следующий чек (для «ЭЛВЕС-ФР-К»)

После тестовой регистрации доступны только два режима работы: «Тестовая продажа» и

«Снятие Z-отчета».

Снятие Z-отчета

По нажатию кнопки «Снять суточный отчет с гашением» происходит снятие отчета и закрытие смены, а по последующему нажатию кнопки «Далее» переходим к окну «Выбор режима работы». При этом распечатывается следующий чек (для «ЭЛВЕС-ФР-К»)

```

00021324 ИНН 000123456789 #0011
28.02.06 14:05
СУТОЧНЫЙ ОТЧЕТ С ГАШЕНИЕМ №0003
ОТЧЕТ ПО СЕКЦИЯМ

СЕКЦИЯ 1
0001 ПРОДАЖ =0.01
0000 ПОКУПОК =0.00
0000 ВОЗВР.ПРОДАЖ =0.00
0000 ВОЗВР.ПОКУПОК =0.00
ИТОГ ПО СЕКЦИЯМ
ПРОДАЖ =0.01
ПОКУПОК =0.00
ВОЗВРАТ ПРОДАЖ =0.00
ВОЗВРАТ ПОКУПОК =0.00
СКИДКИ
0000 ПРОДАЖ =0.00
0000 ПОКУПОК =0.00
0000 ВОЗВР.ПРОДАЖ =0.00
0000 ВОЗВР.ПОКУПОК =0.00
НАДБАВКИ
0000 ПРОДАЖ =0.00
0000 ПОКУПОК =0.00
0000 ВОЗВР.ПРОДАЖ =0.00
0000 ВОЗВР.ПОКУПОК =0.00
ИТОГО
ПРОДАЖ =0.01
ПОКУПОК =0.00
ВОЗВР.ПРОДАЖ =0.00
ВОЗВР.ПОКУПОК =0.00
ОТЧЕТ ПО НАЛОГАМ
НАЛОГ А 0.00% НАЛОГ С ПРОДАЖ
НАЛОГ Б 0.00% НДС
НАЛОГ В 0.00%
НАЛОГ Г 0.00%
ОТЧЕТ С ГАШЕНИЕМ
НЕОБНУЛ.СУММА НА НАЧ.СМЕНЫ
=12.97
ЧЕКОВ ПРОДАЖ 0003
0001 =0.01
НАЛИЧНЫМИ =0.01
КРЕДИТОМ =0.00
ТАРОЙ =0.00
ПЛАТ.КАРТОЙ =0.00
ЧЕКОВ ПОКУПОК 0000
0000 =0.00
НАЛИЧНЫМИ =0.00
КРЕДИТОМ =0.00
ТАРОЙ =0.00
ПЛАТ.КАРТОЙ =0.00
ЧЕКОВ ВОЗВРАТОВ ПРОДАЖ 0000
0000 =0.00
НАЛИЧНЫМИ =0.00
КРЕДИТОМ =0.00
ТАРОЙ =0.00
ПЛАТ.КАРТОЙ =0.00
ЧЕКОВ ВОЗВРАТОВ ПОКУПОК 0000
0000 =0.00
НАЛИЧНЫМИ =0.00
КРЕДИТОМ =0.00
ТАРОЙ =0.00
ПЛАТ.КАРТОЙ =0.00
ВНЕСЕНИЙ 0000
0000 =0.00
ВЫПЛАТ 0000
0000 =0.00
АННУЛИРОВАННЫХ ЧЕКОВ 0000
0000
0000 ПРОДАЖ =0.00
0000 ПОКУПОК =0.00
0000 ВОЗВР.ПРОДАЖ =0.00
0000 ВОЗВР.ПОКУПОК =0.00
НАЛ. В КАССЕ =12.98

```



```
ВЫРУЧКА                      =0.01
НЕОВНУЛ. СУММА                =12.98
ФП
*****СМЕНА ЗАКРЫТА*****
ЭЛВЕС-ФР-К
ККМ      00021324
ИНН 000123456789
ЭКЛЗ 2701083811
ЗАКР.СМЕНИ 0003
27/02/06 11:47
ОПЕРАТОР30
ПРОДАЖА
*0.01
ПОКУПКА
*0.00
ВОЗВР. ПРОДАЖИ
*0.00
ВОЗВР. ПОКУПКИ
*0.00
00000007 #001140
```

Ввод заводского номера и лицензии

Заводской номер и лицензия вводятся на заводе-изготовителе.

В том случае, когда заводской номер и лицензия не введены или введены неправильно и ФР находится в режиме закрытой смены, становится активной возможность работы в режиме «Ввода заводского номера и лицензии».

Программа НИ

Ввод заводского номера и лицензии

Заводской номер: 12345678

Ввод заводского номера

Лицензия: 1234566789

Ввод лицензии

Ошибка 17: Не введена лицензия

О программе Настройка ФР << Назад Далее >>

Необходимо последовательно ввести заводской номер ФРа и нажать кнопку «**Ввод заводского номера**».

Затем нужно ввести лицензию и подтвердить ввод нажатием кнопки «**Ввод лицензии**». В том случае, когда лицензия введена неправильно, появляется сообщение об ошибке «**Не введена лицензия**».

В случае корректного ввода заводского номера и лицензии становится активной кнопка «Далее», по нажатию которой происходит выход в меню «**Выбор режима работы**».