

**ЗАО «ЭТИМ»**

**Меркурий POS-64**

**Подключение, настройка и использование  
1С-обработки для  
1С:Предприятие Версия 7.7  
Конфигурация: Торговля и Склад**

**2007 год.**

## **Внимание!**

*Прилагаемые компоненты проверены на ограниченном количестве конфигураций. Производитель не гарантирует совместимости программного обеспечения со всеми конфигурациями.*

## **Содержание:**

Состав программного обеспечения.....	3
Отличие версий. ....	3
Порядок установки off_pos64.ert.....	3
Работа с ККМ. ....	6
Порядок установки pos64rep.ert.....	8

## Состав программного обеспечения.

**off\_pos64.ert** – обработка, предназначенная для загрузки базы товаров в терминал и получения отчетов по совершаемым операциям (прим.: на некоторых конфигурациях 1С не заполняется колонка "скидка" или не появляется документ "Отчет ККМ", для получения отчетов рекомендуется использовать обработку **pos64rep1.ert**);

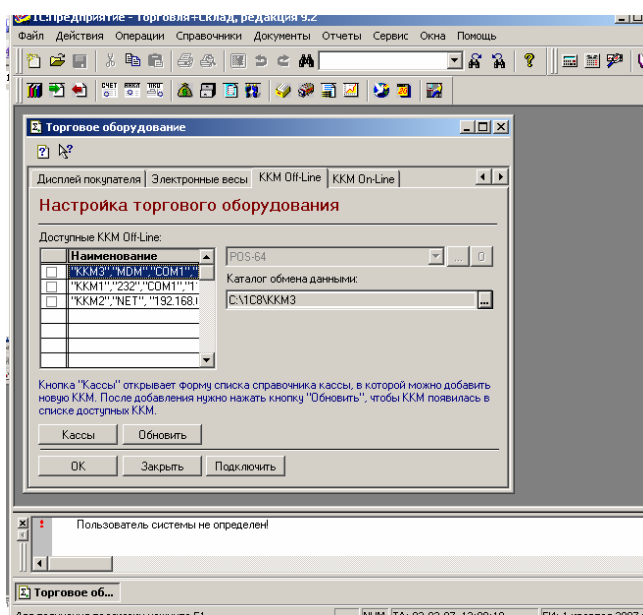
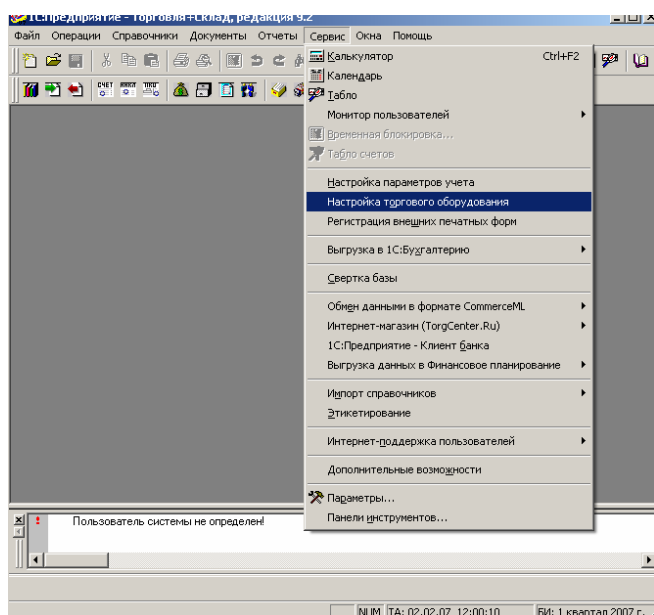
**pos64rep1.ert** – обработка, предназначенная только для получения отчетов. Все отчеты по продажам и возвратам формируются самой обработкой. На тестируемых конфигурациях и версиях 1С данная компонента формировала корректные отчеты. В данной обработке появилась возможность формировать «Кассовый отчет» из файла журнала положенного в папку обмена. Данная обработка не предназначена для работы через модемное соединение.

## Отличие версий.

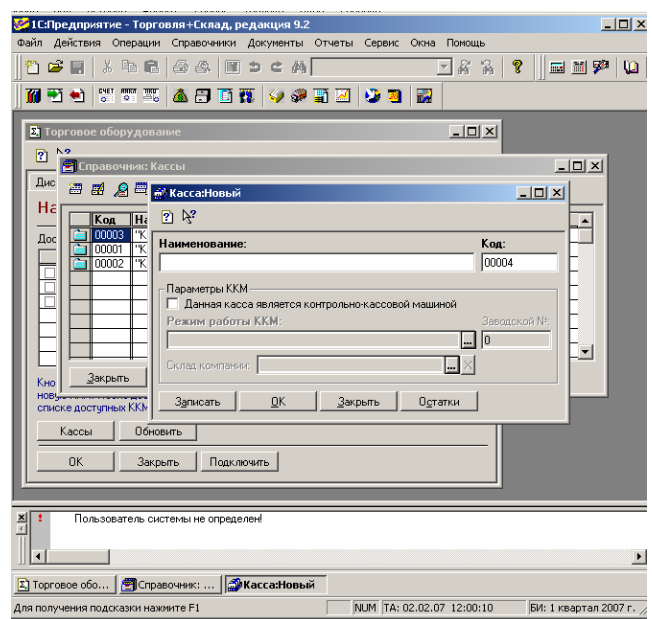
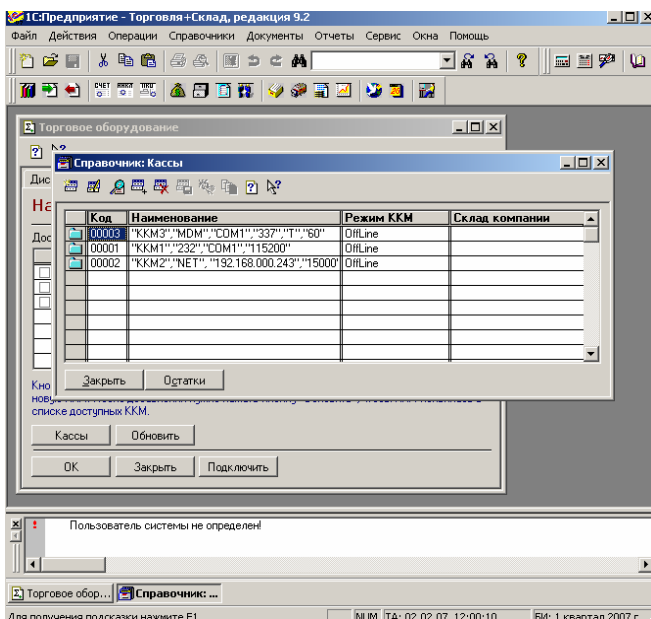
1. В новой версии по сравнению с версией 1.2 появилась возможность работы по модемному соединению.
2. В новой версии по сравнению с версией 1.2 появилась возможность формировать «Кассовый отчет» из файла журнала положенного в папку обмена.

## Порядок установки off\_pos64.ert.

1. Скопировать файл "**off\_pos64.ert**" в каталог вашей базы, в папку \ExtForms\Equip;
2. Запустить 1С в режиме "предприятие" монопольный режим;
3. Войти в Меню: "Сервис" – "Настройка торгового оборудования" – закладка "ККМ Offline":



4. Нажать кнопку "Кассы". Добавить новую кассу (нажать <Ins> соответствующую пиктограмму);



5. Заполнить поля:
- Код – номер кассы;
  - Наименование – по правилу (см. пункт «Правило составления наименования кассы»);
  - Параметры ККМ – **"данная касса является контрольно-кассовой машиной"** – поставить галочку;
  - Режим работы – выбрать **"Offline"**;
  - Заводской номер – Для работы обработки не требуется (на усмотрение пользователя);

#### **Правило составления наименования кассы.**

В силу того, что в стандартной конфигурации "торговля+склад 9.2" в справочнике ККМ не достаточно полей для задания всех нужных параметров, эти параметры кодируют наименование кассы. Каждый параметр заключается в кавычки, разделитель – запятая. Параметры записываются латиницей (Написание параметров кириллицей приведет к ошибке!!!).

1. Составление наименования кассы для соединения по COM-порту:

При соединении по COM-порту наименование кассы состоит из четырех параметров. Первый параметр – номер ККМ (например - ККМ1). Второй параметр – протокол обмена (для COM-порта параметр - 232). Третий параметр номер COM-порта (например - COM2). Последний параметр скорость обмена по COM-порту (например – 115200). Пример: "ККМ1","232","COM2","115200";

2. Составление наименования кассы для соединения по локальной сети:

При соединении по локальной сети наименование кассы состоит из четырех параметров. Первый параметр – номер ККМ (например – ККМ2). Второй параметр – протокол обмена (для локальной сети параметр – NET). Третий параметр – IP адрес ККМ (например 192.168.000.244). Четвертый параметр – доп. параметр обмена (для локальной сети – 15000). Пример: "ККМ2","NET", "192.168.000.244","15000";

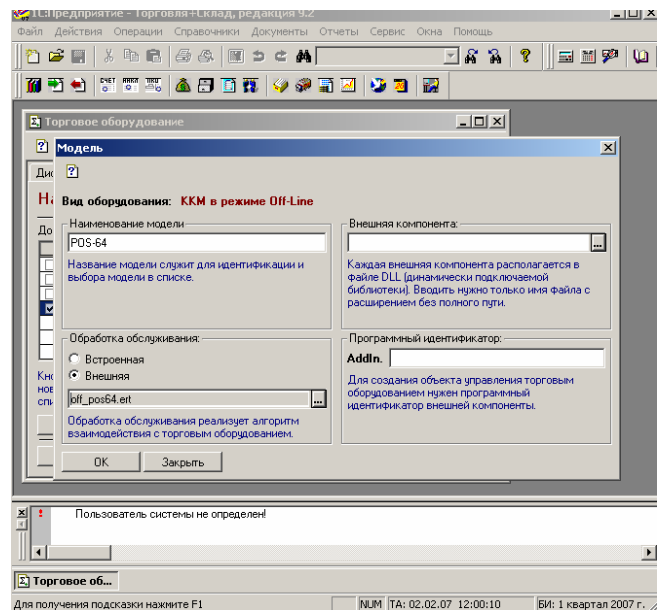
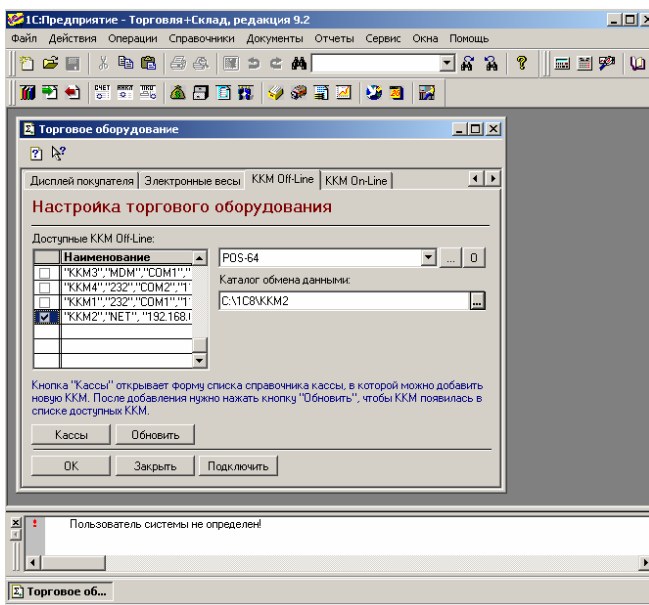
3. Составление наименования кассы для модемного соединения:

При модемном соединении наименование кассы состоит из шести параметров. Первый параметр – номер ККМ (например – ККМ3). Второй параметр – тип соединения (для модемного соединения – MDM) Третий параметр – номер COM-порта к которому подключен модем (например – COM1). Четвертый параметр – телефонный номер к которому подключен модем ККМ (например – 2223344). Пятый параметр – тип сигнала в линии (например тональный – T. Для импульсного – P). Последний параметр – доп. параметр обмена (для модемного соединения – 60). Пример: "ККМ3","MDM","COM1","2223344","T","60";

4. Составление наименования кассы для файлового обмена:

При файловом обмене наименование кассы состоит из четырех параметров. Первый параметр – номер ККМ (например – ККМ4). Второй параметр – тип соединения (для файлового обмена – FILE). Третий параметр – полный путь к папке обмена (например - C:\mPOS-64). Последний параметр – имя файла журнала (например - 03000111.dbt). Пример: "ККМ4","FILE","C:\mPOS-64","pkm.dbt";

2. Так же добавляется необходимое количество ККМ.
3. Закрыть справочник ККМ и нажать кнопку "Обновить". Напротив появившихся в списке ККМ поставить галочки (двойной клик левой кнопкой мыши). Станет доступно поле выбора модели ККМ. Если ККМ "ПОС64" ранее не добавлялась, то ее нет в списке доступных.
4. Нажать кнопку "..." (которая рядом с "O") для добавления модели ККМ. Название модели особой роли не играет, например "POS64"; "Обработка обслуживания" – "Внешняя"; Нажать кнопку "..." и из списка доступных обработок выбрать **off\_pos64.ert**. Если в этом списке нет off\_pos64.ert, то значит, этот файл был не туда скопирован. Поля "Внешняя компонента" и "Программный идентификатор" следует оставить пустыми.



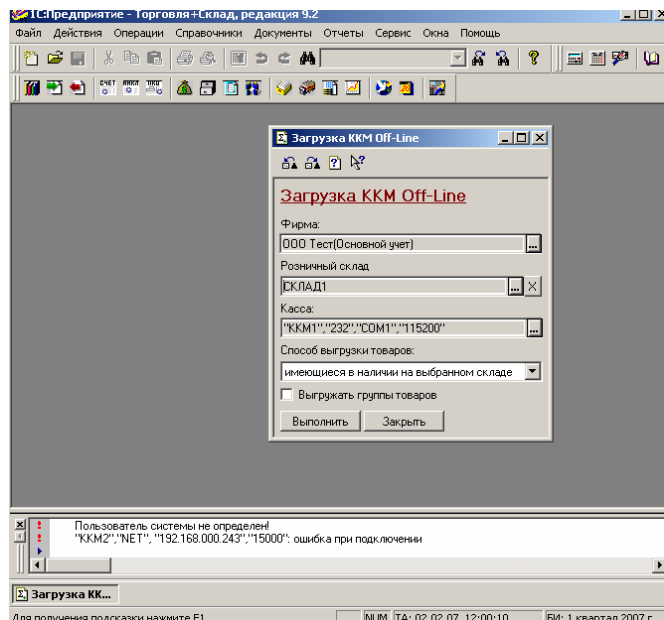
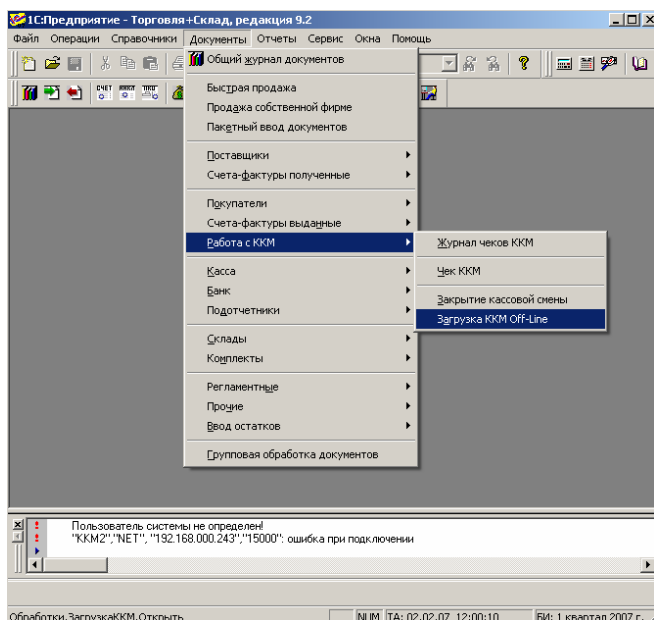
5. Теперь эта модель ККМ станет доступной для выбора.
6. Каталог обмена данными можно указать любой. Главное, чтобы на диске было достаточно места для работы (формирование прайс-листа, получение журналов с ККМ, ведение архива журналов, временные файлы и т.д.). Эти два поля (модель ККМ и каталог обмена) свои для каждой ККМ (указываются параметры для выбранной ККМ). Каталог обмена желательно указывать для каждой ККМ свой.

## Работа с ККМ.

### Загрузка прайс-листа

Данная опция расположена в меню: «Документы» – «Работа с ККМ» – «Загрузка ККМ Offline».

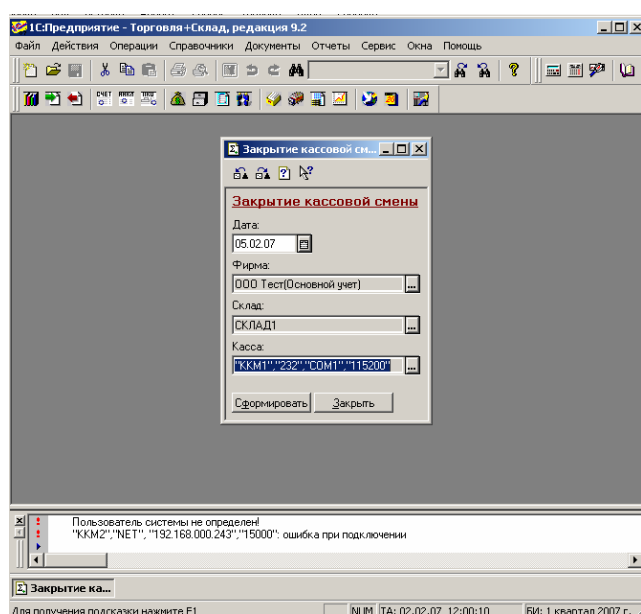
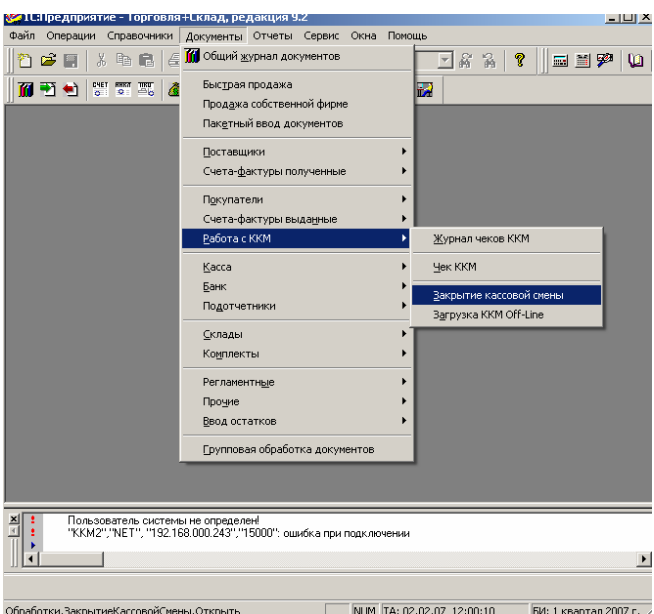
Выбрать фирму, склад и кассу. При нажатии на кнопку "Выполнить", будет начата загрузка прайс-листа в данную ККМ. На данный момент нет возможности произвести авто рассылку по всем кассам.



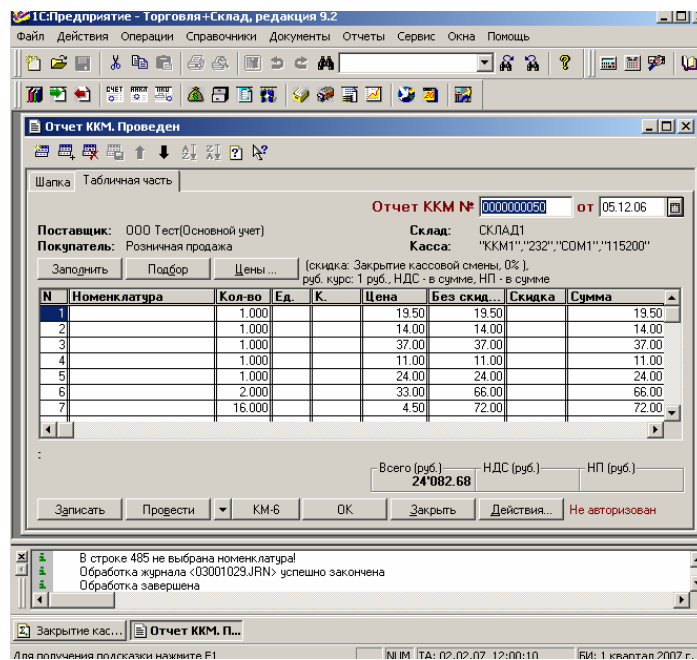
### Получение отчета ККМ (закрытие кассовой смены)

Меню – Документы – Работа с ККМ – Закрытие кассовой смены.

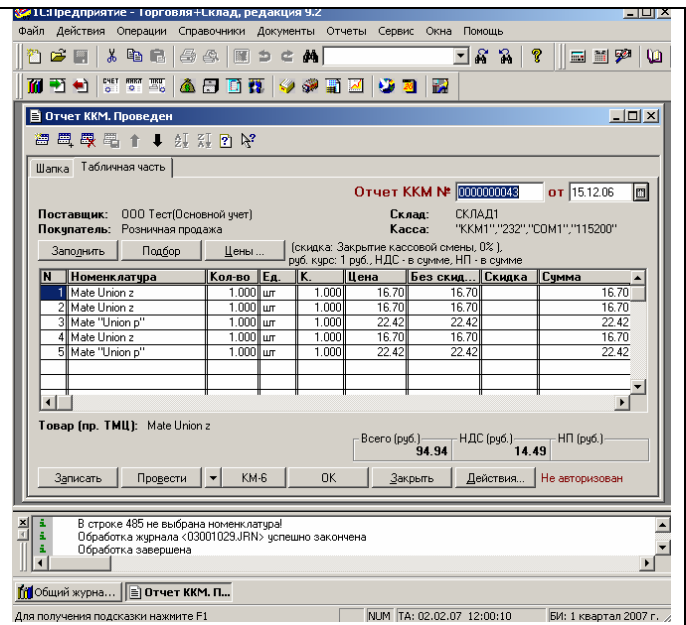
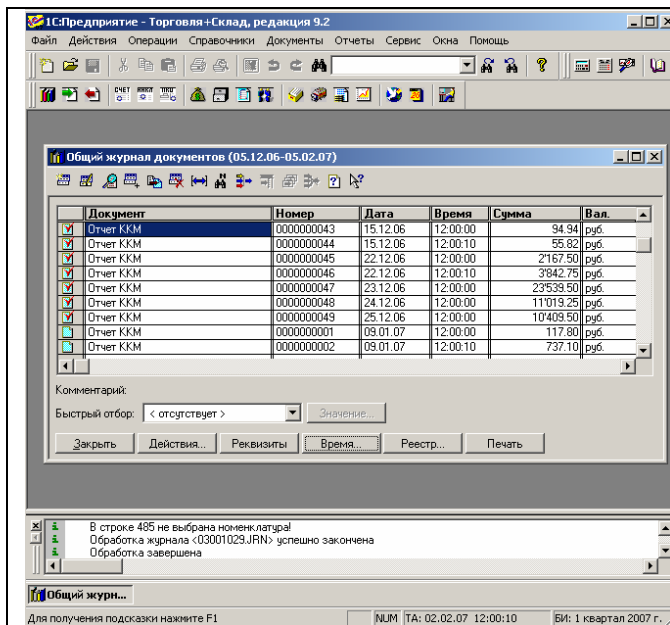
Выбрать дату, фирму, склад и кассу. При нажатии на кнопку "Сформировать" будет начата выгрузка журналов из данной ККМ. Все журналы, которые есть в кассе, пойдут в один отчет. То есть, если на кассе окажутся журналы за две смены, то сформируется один отчет, содержащий продажи за обе смены.



Полученный отчет:



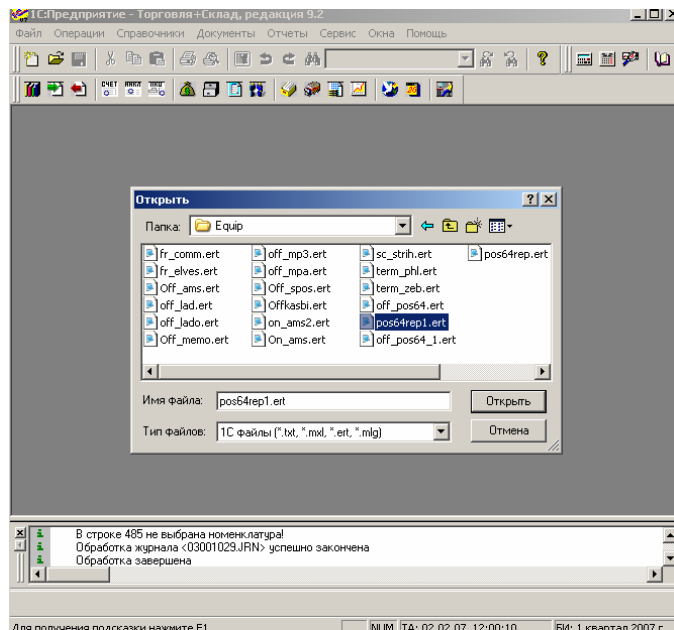
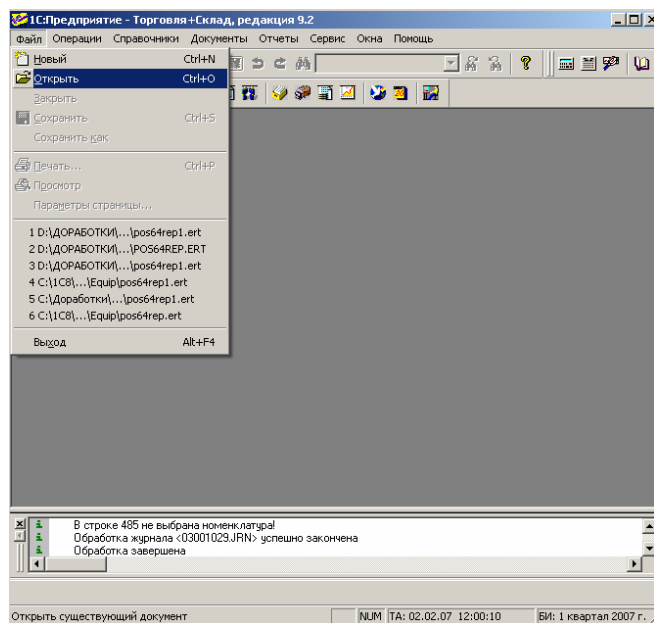
В последствии посмотреть все отчет(ы) можно в "общем журнале документов". Просмотреть номенклатуру можно в справочнике номенклатуры.



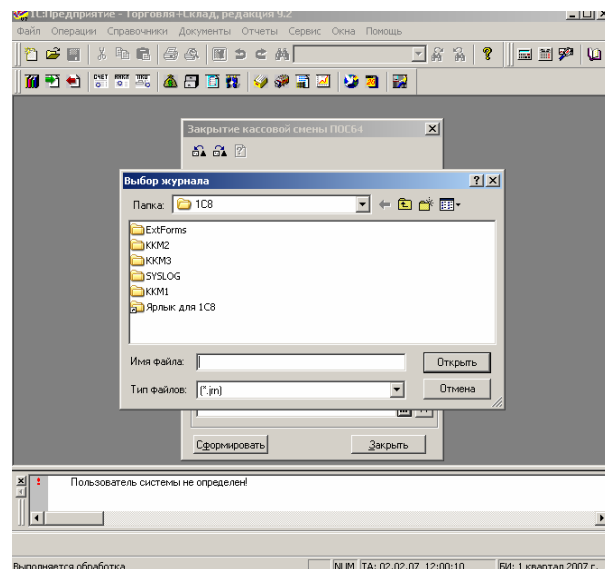
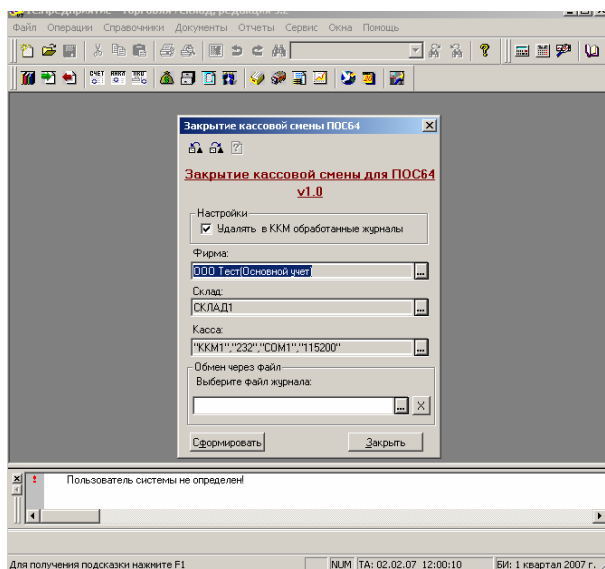
Номенклатура – это еще не прайс-лист. Чтобы добавить товар (чтобы он появился в прайс-листе) надо делать приходную накладную. Но это уже выходит за рамки этого описания.

## Порядок установки pos64rep1.ert

Скопировать файл "**pos64rep1.ert**" в папку C:\1Cv77\DemoDB\ExtForms\Equip.  
Открыть обработку как документ:



3. В обработке указать ККМ (поле "Касса"), включить или отключить опцию "Удалять в ККМ обработанные журналы" и нажать кнопку "Сформировать". Для формирования «Кассового отчета» из файла журнала положенного в папку обмена, в пункте «Обмен через файл» нажмите кнопку «...». В открывшемся окне выберите файл журнала и нажмите кнопку «Открыть», а затем кнопку «Сформировать»:



При наличии журналов в ККМ **pos64rep1.ert** сформирует отчеты по продажам и возвратам. Для загрузки базы товаров пользуйтесь обработкой **off\_pos64.ert**.