

Весовой загрузчик **QloadSMD 4.0.19**

Руководство **пользователя**

2020

Сервис Плюс

Перечень терминов	2
Назначение системы	3
Основные особенности системы QLoadSMD	4
Инсталляция.....	5
Инсталляция сервиса	5
Инсталляция конфигурационного модуля.....	6
Деинсталляция	6
Деинсталляция конфигурационного модуля	6
Деинсталляция сервиса.....	6
Функции конфигурационного модуля	8
Общие параметры работы.....	8
Передача параметров на сервер.....	12
Список устройств.....	14
Автопоиск.....	19
Синхронизация времени	19
Этикетки	20
Логотипы	23
Картинки.....	24
Бегущая строка.....	25
Название магазина	26
Раскладка клавиатуры	27
Мониторинг.....	29
Тестовая загрузка.....	30
Формат файла импорта.....	32
Формат CSV	32
Формат данных «CSV(SiS2002)».....	37
Формат «Простой».....	39
Формат «CSV(4600)»	41
Справочник загружаемых данных	43
Название товара (PLU).....	43
Загрузка срока годности.....	45
Ингредиенты и спец. сообщения.....	48
Тара.....	51
Загрузка картинки из загрузчика	51
Загрузка этикеток	55
Особые режимы работы.....	56
«Режим 4600»	56
Режим «Sm100/5100+CSV(4600)»	59
Режим TODIGIConverter	60
Загрузка RM5800.....	61
Режим 1.....	63
Конфигурационный файл загрузчика QLOADSMD.INI.....	66
Секция [COMMON]	66
Секция [SERVER_PARAMETERS]	71
Секция [PLUNAME_TWO_LINES].....	73
Секция [TODIGI_CONVERTER].....	73

Перечень терминов

Загрузчик, Сервер - исполняемый файл **QLOADSMD.exe**, выполняющий функции по обработке файлов с товарами и передачи информации по товарам на весы.

Сервер — см. *Загрузчик*

Конфигуратор — исполняемый файл **CQloadSimple.exe**, предназначенный для задания параметров сервера (*Загрузчика*).

Файл импорта — текстовый файл, в котором передаются данные о товарах.

PLU - условное краткое обозначение товара (*Price Look Up*).

Режим 4600 – Режим включается когда в *Конфигураторе* весы заведены с типом **SM5000BS** и выбран формат файла импорта **CSV(4600)**. На весы загружаются **2** группы с товарами. В первой группе товары сгруппированы по алфавиту, во второй по номерам *PLU*.

«Передача параметров на сервер» — операция передачи параметров от *Конфигуратора Серверу*, осуществляемая нажатием кнопкой **Передать на сервер** на закладке **Весы Конфигуратора** или через меню **«Команды-Передать параметр на весовой сервер»**. Операцию необходимо выполнять при заведении новых устройств, или изменении любых параметров в *Конфигураторе*.

ExportDir — папка, указанная в *Конфигураторе* в параметре **«Директории файлов импорта»** на закладке **Весы**, в которую помещают *«Файлы импорта»* с данными о товарах для дальнейшей загрузки на весы.

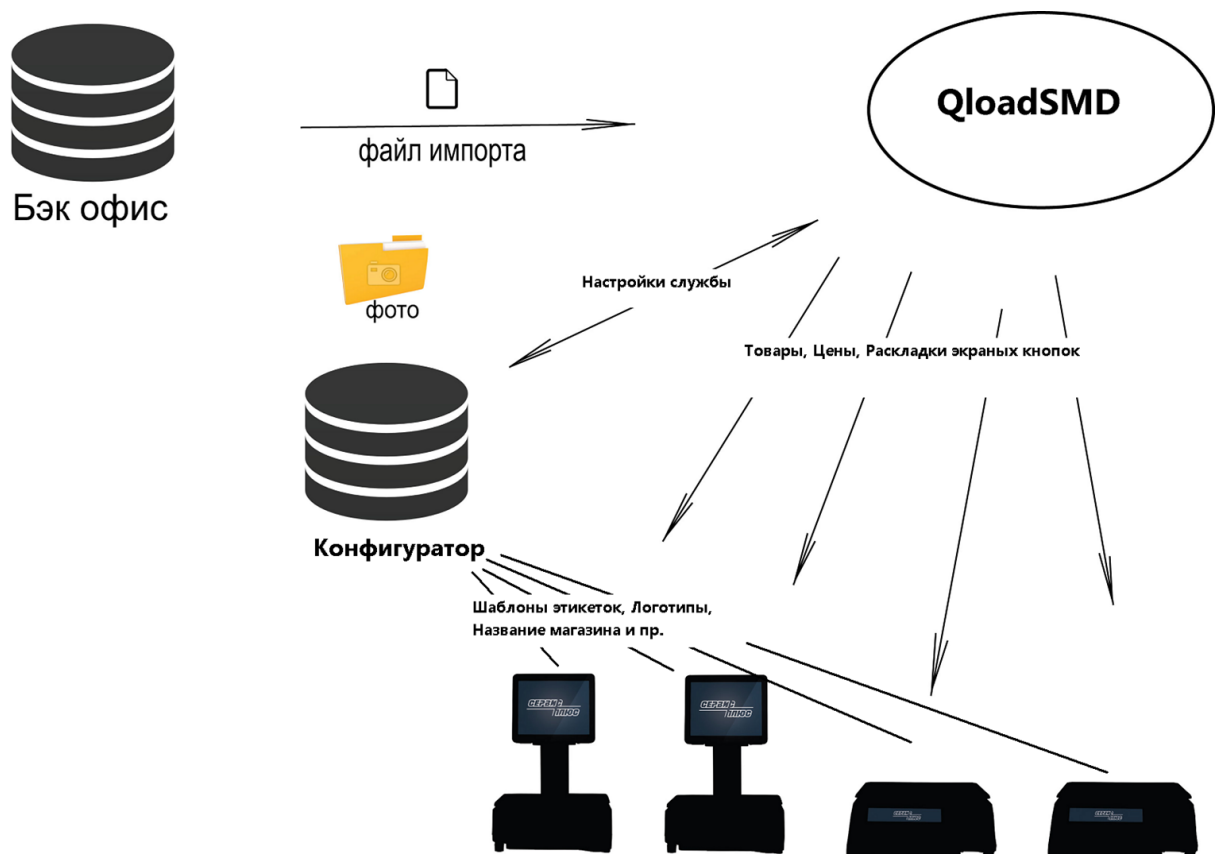
Назначение системы

Загрузчик QLoad представляет собой комплекс программных средств для **автоматической загрузки данных товаров и ингредиентов** в весы с печатью DIGI серии SM (модели SM-80, SM-90, SM-100, SM-120, SM-300, SM-500, SM-5000/5300/5500), а также DI-90, DP-90, DPS-90, DI-5000, DP-5000. Система состоит из двух компонент:

❑ **Сервис загрузки (Сервер). QloadSMD.** Работающая в полностью автоматическом режиме программа, пересылающая данные из файла импорта в весы по протоколу TCP/IP.

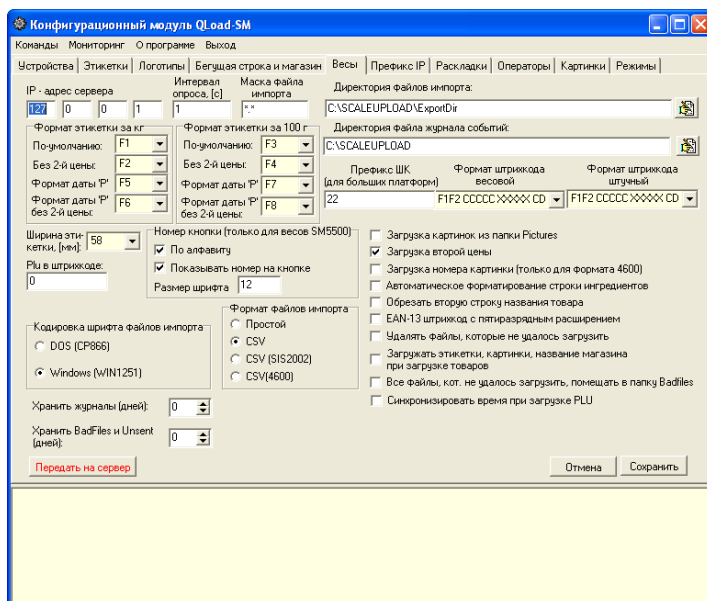
❑ **Конфигурационный модуль (Конфигуратор). CQloadSimple.** Программа с оконным интерфейсом для управления сервисом, мониторинга состояния весовой системы, а также для загрузки в весы служебной информации (форматы этикеток, логотипы, бегущая строка).

Загрузчик и Конфигуратор обмениваются данными по протоколу TCP/IP, что позволяет **запускать их на разных компьютерах**. Например, сервис загрузки может быть запущен на корпоративном сервере, а конфигурационный модуль – на рабочей станции системного администратора. Эти компьютеры могут быть территориально разнесены. Подобная архитектура, явно разделяющая потоки данных и управления, позволяет достичь надежной работы при сохранении гибкости настроек. Даже в условиях территориально-распределенной системы (например, в сети магазинов).



Основные особенности системы QLoadSMD

- ❑ Модуль загрузки реализован в виде **системного сервиса**. Это означает, что после инсталляции и запуска он будет работать в автоматическом режиме. В том числе и после перезагрузки ОС. Сервис не имеет собственных окон, что также повышает его надежность.
- ❑ Модуль загрузки работает **полностью автоматически**. Он постоянно осуществляет мониторинг наличия файла импорта. Если файл импорта имеется, сервис его считывает, перекодирует в формат весов и отправит на весы. После этого файл импорта будет удален, а мониторинг будет продолжен.
- ❑ Поддерживается автоматическая загрузка товаров, ингредиентов, названия магазина, привязка знаков ЕАС-РСТ, для весов с сенсорным экраном загружаются кнопки товаров и товарные группы. **Загрузка ингредиентов** позволяет печатать этикетки на произведенные в самом магазине продукты.
- ❑ Конфигурирование модуля загрузки осуществляется дистанционно по TCP/IP каналу с помощью управляющего модуля (*Конфигуратора*). Модуль позволяет вводить список весов с их IP-адресами, задавать каталоги импорта и LOG-файла, формат штрихкода. После того, как параметры переданы сервису, конфигурационный модуль можно закрыть.



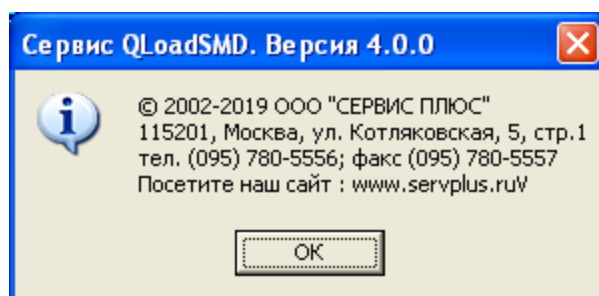
- ❑ Помимо изменения параметров сервиса, с помощью конфигурационного модуля можно в ручном режиме загружать в весы вспомогательную информацию – **форматы этикеток, логотипы, картинки, название магазина, тексты бегущей строки**. Эти данные имеют небольшой объем. А, главное, загружаются в весы редко – обычно при смене настроек. Поэтому они загружаются не сервисом, а конфигурационным модулем. Сервис загружает только оперативную информацию – данные о товарах и ингредиенты.
- ❑ Результаты работы модуля загрузки (обнаружение файла импорта, установление соединения с упаковщиками, ошибки связи) **протоколируются в LOG-файле sclogo.csv**. Это позволяет отслеживать работу весовой системы.
- ❑ Помимо этого, состояние весовой системы отображается в реальном времени в окне мониторинга. Указывается наличие связи с весами и результат последней загрузки.
- ❑ Модуль загрузки **автоматически форматирует названия товаров**. В зависимости от длины названия товара оно печатается или в одну строку большим шрифтом, или в одну строку средним шрифтом, или же в две строки. При этом осуществляется автоматический перенос по словам (см. «Название товара (PLU)»). В результате название товара любой длины печатается без потери информации и имеет привлекательный вид.
- ❑ Если в директории импорта находится несколько файлов с данными, модуль загрузки будет обрабатывать их последовательно, начиная с файла с самой старой датой. Это гарантирует целостность передачи данных.

- ❑ Если загрузка завершилась неудачей, сервис с определенным периодом будет производить попытки повторной загрузки. Таким образом, после устранения проблемы весы будут автоматически загружены данными. Актуальность цен гарантируется!
- ❑ Сервис **QLoadSMD** поддерживает индивидуальную загрузку – для каждого веса используется свой файл импорта. Возможен и альтернативный вариант, когда один файл загружается на все весы из списка.
- ❑ Сервис и конфигурационный модуль загрузки функционируют в среде ОС Windows.

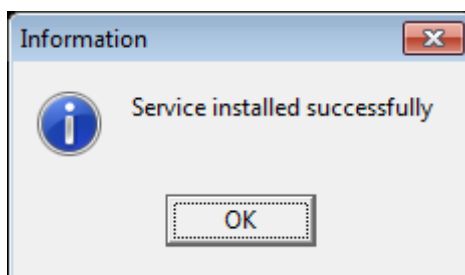
Инсталляция

Инсталляция сервиса

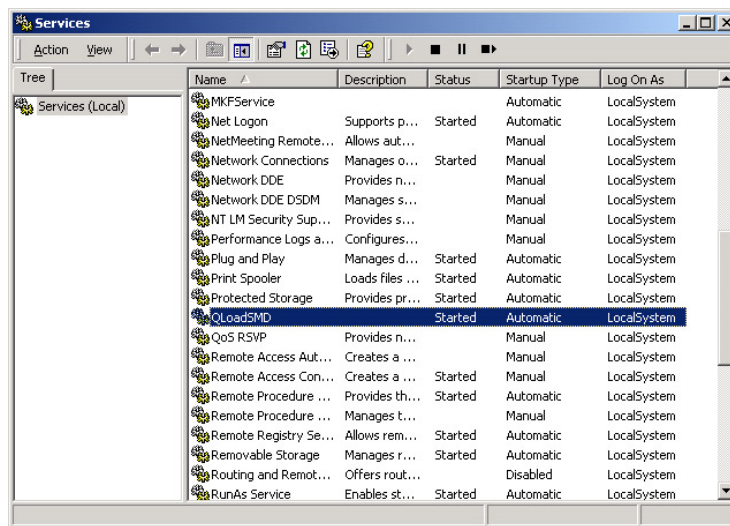
- ❑ Скопировать на жесткий диск компьютера файл **QLoadSMD.exe**.
- ❑ Запустить этот файл на исполнение с ключом “/ **INSTALL**” (QLoadSMD.exe / INSTALL). Сервис проинсталлируется, после чего появится окно подтверждения инсталляции.



И затем



- ❑ Войти в утилиту управления сервисами. Выбрать из списка сервис **QLoadSMD** и запустить его.



- При первом запуске сервис будет работать с параметрами по умолчанию. Затем эти параметры можно будет изменить с помощью *Конфигуратора*. По умолчанию сервис будет создавать файл протокола **sclogo.csv** работы в папке C:\SCALEUPLOAD и будет искать файл экспорта данных в папке C:\SCALEUPLOAD\ExportDir. Если этих папок на диске нет, сервис создаст их.

- При необходимости конфигурационные параметры сервиса можно изменить без помощи *Конфигуратора* в файле **QLoadSMD.ini** вручную.

Однако гораздо удобнее и безопасней задавать параметры с помощью конфигурационного модуля.

При изменении параметров в ini-файле для их применения необходим перезапуск сервиса.

Инсталляция конфигурационного модуля

Специальной инсталляции конфигурационного модуля не требуется. Достаточно скопировать файл **CQLoadSimple.exe** в нужную папку на компьютере. При необходимости добавьте ярлык на рабочий стол. Если инсталляция производится на компьютер с установленным конфигурационным модулем предыдущей версии, то достаточно заменить файл **CQLoadSimple.exe**. Настройки конфигурационного модуля хранятся в реестре Windows:

HKEY_CURRENT_USER\Software\Service Plus\SimpleConfigurator

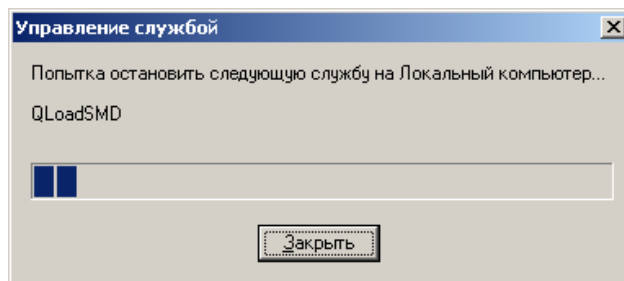
Деинсталляция

Деинсталляция конфигурационного модуля

- Стереть исполняемый файл **CQLoadSimple.exe** и папок *Pattern, Layout, Operators*.
- Удалить ветвь реестра HKEY_CURRENT_USER\Software\Service Plus\SimpleConfigurator

Деинсталляция сервиса

- Войти в утилиту управления сервисами. Выбрать из списка сервис **QLoadSMD** и остановить его. Появится полоса прокрутки остановки сервиса.



- Запустить файл **QLoadSMD.exe** на исполнение с ключом «/ UNINSTALL» (QLoadSMD.exe / UNSTALL.)

Функции конфигурационного модуля

Общие параметры работы

Начать настройку рекомендуется с ввода основных параметров.
Откройте закладку **Весы**.

Конфигурационный модуль QLoad-SM

Команды | Мониторинг | О программе | Выход

Устройства | Этикетки | Логотипы | Бегущая строка и магазин | **Весы** | Префикс IP | Раскладки | Операторы | Картинки | Режимы

IP - адрес сервера: 127.0.0.1

Интервал опроса, [с]: 1

Маска файла импорта: *.*

Директория файлов импорта: C:\SCALEUPLOAD\ExportDir

Директория файла журнала событий: C:\SCALEUPLOAD

Префикс ШК (для больших платформ): 22

Формат штрихкода весовой: F1F2 CCCCC XXXXX CD

Формат штрихкода штучный: F1F2 CCCCC XXXXX CD

Формат этикетки за кг: По-умолчанию: F1, Без 2-й цены: F2, Формат даты 'P': F5, Формат даты 'P' без 2-й цены: F6

Формат этикетки за 100 г: По-умолчанию: F3, Без 2-й цены: F4, Формат даты 'P': F7, Формат даты 'P' без 2-й цены: F8

Ширина этикетки, [мм]: 58

PLU в штрихкоде: 0

Номер кнопки (только для весов SM5500):
☒ По алфавиту
☒ Показывать номер на кнопке
Размер шрифта: 12

Кодировка шрифта файлов импорта:
☐ DOS (CP866)
☒ Windows (WIN1251)

Формат файлов импорта:
☐ Простой
☒ CSV
☐ CSV (SIS2002)
☐ CSV(4600)

Хранить журналы (дней): 0

Хранить BadFiles и Unsent (дней): 0

☐ Загрузка картинок из папки Pictures

☒ Загрузка второй цены

☐ Загрузка номера картинки (только для формата 4600)

☐ Автоматическое форматирование строки ингредиентов

☐ Обрезать вторую строку названия товара

☐ EAN-13 штрихкод с пятиразрядным расширением

☐ Удалять файлы, которые не удалось загрузить

☐ Загружать этикетки, картинки, название магазина при загрузке товаров

☐ Все файлы, кот. не удалось загрузить, помещать в папку Badfiles

☐ Синхронизировать время при загрузке PLU

Передать на сервер

Отмена | Сохранить

Укажите здесь **IP-адрес сервера**, на котором установлена служба QloadSMD. Если *Конфигуратор* и служба находятся на одном и том же компьютере, то оставляйте адрес сервера в виде 127.0.0.1

Интервал опроса задает время, через которое служба будет проверять содержимое каталога импорта и прогружать весы. По умолчанию равен **10** секунд.

Маска файла импорта позволяет определить, какие файлы служба будет считать предназначенными для загрузки на весы.

Маска файла импорта и настройка префикса IP задают **Требования к именам файлов импорта:**

Так как не рекомендуется хранить в директории импорта никакие другие файлы кроме файлов импорта, то достаточно использовать маску ***.***. В этом случае служба будет пытаться загружать на весы любой файл из директории импорта. При этом в имени файла импорта в явном виде должен быть указан IP-адрес весов.

Например, при использовании префикса IP-адреса допускаются следующие имена файлов импорта:

230
232.dat
234.csv и т.п.

Если планируется использовать имена файлов импорта с буквенными префиксами, например, **smimp239.dat**, то обязательно укажите соответствующую маску – **smimp*.*** или **smimp*.dat**

Если префикс IP адреса не используется, то при добавлении нового устройства и в имени файла импорта необходимо указывать полный IP-адрес весов.

Например,
192.168.0.172.dat

Допускается использование нижнего подчеркивания вместо точки:
192_168_10_48.csv

Если назвать файл импорта в виде **«all.dat»** или просто **«all»**, то этот файл будет отправлен на все весы из списка устройств.

Директория файлов импорта (*ExportDir*) и **Директория журнала событий**. Укажите каталог, из которого служба будет забирать файлы импорта, и каталог, в котором будет храниться файл **sclogo.csv** с событиями службы.

Формат этикетки. Обозначает номер формата этикетки для весовых товаров при загрузке с помощью файлов импорта типа «Простой» или «CSV».

Замечание: При использовании формата файла импорта **«CSV SiS2002»** эта настройка не работает, т.к. номер формата указывается для каждого товара в самом файле импорта. Также номер формата этикетки может быть в файле **«CSV»** (**см. таблицу 2**).

Для товаров со скидками (с двумя ценами) ,а также для товаров со сроком годности формата **[P][dd.mm.yyyy][hh:mm]** назначаются отдельные разные форматы этикеток

Ширина этикетки. **Qload** автоматически форматирует название товара (**см. «Название товара (PLU)»**). Подбирая шрифт исходя из размера этикетки. Параметр **«Ширина этикетки»** означает ширину поля названия товара в шаблоне этикетки. Будьте внимательны, т.к. для большинства весов, указав ширину в *Конфигураторе* ширину больше чем есть на самой этикетке, весы не смогут распечатать название и поле будет пустым.

«Загрузка картинок из папки Pictures» включает загрузку картинок в формате **[Номер PLU][.bmp]** (или **[.jpg]**) из папки Pictures (**см. «Картинки из загрузчика»**)

«Загрузка второй цены». Если параметр установлен, то в форматах CSV, CSV(4600) ожидается наличие поля «Вторая цена»(«Скидка стоимости») (см. таблицу 2, таблицу 13)

«Загрузка номера картинки» Если параметр установлен, то поле «Номер картинки» должно присутствовать в файле импорта формата CSV(4600) (см. таблицу 13). Данный номер картинки будет прописан в поле **IMAGE1** на весах

«Удалять файлы, которые не удалось загрузить». Если параметр включен, то при неудачной попытке загрузить файл не переименовывается (с последующими попытками загрузить), а удаляется. Делается только одна попытка загрузки файла.

«Загружать этикетки, картинки, названия магазина» В этом случае каждый раз при загрузке товаров происходит загрузка этикеток, картинок, названия магазин (см. «Загрузка этикеток через Загрузчик»)

«Все файлы, кот не удалось загрузить, помещать в папку BadFiles». Если параметр включен, то, при неудачной попытке загрузить, файл не переименовывается (с последующими попытками загрузить), а перемещается в папку *BadFiles*, расположенную в *ExportDir*. Делается только одна попытка загрузки файла.

"Синхронизировать время при загрузке PLU" . При включенном параметре происходит автоматическая синхронизация времени каждый раз при загрузке файла импорта.

Внимание! В случае выбора формата файла **CSV4600** данный параметр ставится автоматически.

«Автоматическое форматирование строки ингредиентов». В этом случае строка ингредиентов в файле импорта должна быть без разделителей. Разделение на строки происходит в зависимости от размера шрифта, указанного в в *Конфигураторе* в свойствах весов (см «Ингредиенты и спец. сообщения»).

«Обрезать вторую строку названия товара». Используется для этикеток небольшой высоты в целях экономии места.

Настройка **«EAN-13 с пятиразрядным расширением»** включает для штрих-кода EAN-13 на этикетке расширение, в котором печатается вес товара.

Настройка **«Загружать тару при загрузки PLU (формат 4600/Выпечка)»** При включении данного параметра включается следующий функционал:

Для диапазона PLU "Выпечка (1501-1750)":

- 1) Создается группа 99, в которую помещаются 4 кнопки с тарами (на весах см. Plu releted\Tray)
- 2) Цифровые группы загружаются в группу с идентификатором 1 (ранее использовался идентификатор 2)

По умолчанию параметр выключен.

Настройка **«Очищать этикетки на весах перед загрузкой».** Каждый раз при загрузке этикеток на весы все этикетки удаляются. По умолчанию параметр включен

Кодировка фалов импорта. Укажите правильную кодировку текста в файле импорта – DOS (CP866) или Windows (CP1251).

Укажите **Формат файла импорта**. Выберите правильный формат из списка.

Описание форматов смотрите в соответствующем разделе далее.

Для весов SM-5X00 дополнительно укажите настройки вывода кнопок экранной клавиатуры.

Настройка **«По алфавиту»** позволяет сортировать кнопки на экране по алфавиту. Если галочка не выставлена, кнопки будут выводиться в том порядке, в каком они записаны в файле импорта.

Также можно автоматически **добавлять номер на кнопку** и задать **размер шрифта**, которым этот номер выводится на экран.

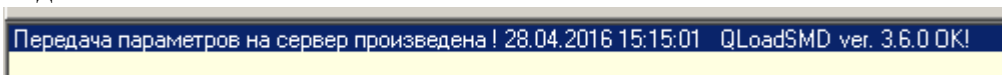
«Хранить журналы (дней)» задает количество дней, после которых файлы журналы **sclogo.cs** и **qloadsmd.log** помещаются в папку **LogArchive**, расположенную в **ExportDir**. Если задано **0** дней (по умолчанию), то очистка журналов не производится.

«Хранить BadFiles и Unsent» задает количество дней, после которых файлы в папках **BadFiles** и **Unsent**, расположенную в **ExportDir**.

Передача параметров на сервер

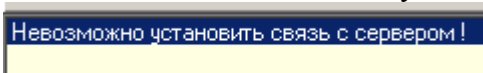
После выставления необходимых настроек передайте параметры в Службу **QloadSMD**. Для этого нажмите на кнопку **Передать на сервер** в левом нижнем углу закладки **Весы**, либо через меню **Команды – Передать на весовой сервер**.

При удачной передаче параметров в строке состояния должна появиться строка следующего вида:



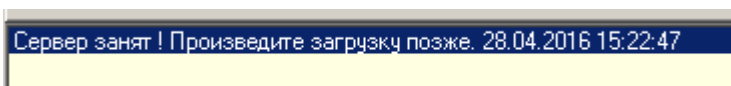
Передача параметров на сервер произведена ! 28.04.2016 15:15:01 QLoadSMD ver. 3.6.0 OK!

Возможны также следующие варианты ответа на передачу параметров службе:



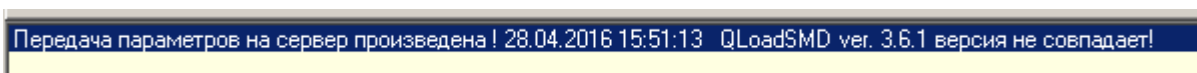
Невозможно установить связь с сервером !

Это означает, что служба не установлена, либо не запущена, либо неверно указан IP-адрес сервера в настройках.



Сервер занят ! Произведите загрузку позже. 28.04.2016 15:22:47


Это означает, что служба в настоящий момент занята отправкой файлов на весы.



Передача параметров на сервер произведена ! 28.04.2016 15:51:13 QLoadSMD ver. 3.6.1 версия не совпадает!

Параметры переданы на сервер, но версии *Конфигуратор* и службы разные. Рекомендуется обновить версию службы или *Конфигуратор* для соответствия номеров версий.

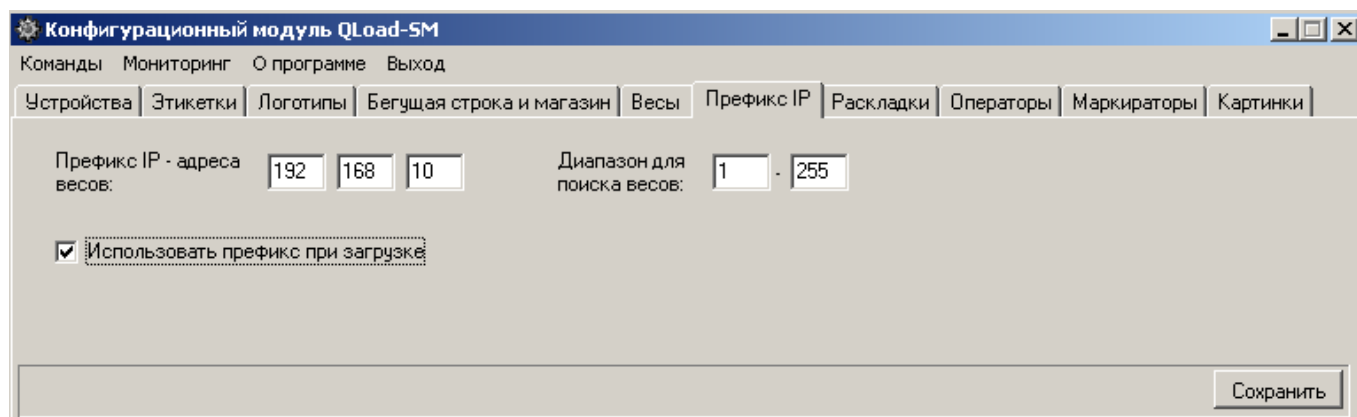
Если расхождение версий будет слишком большим, то параметры передать будет нельзя. В этом случае сообщение будет следующего вида:



Ошибка на уровне сокета !

Настройка префикса IP-адреса.

Также перед началом работы укажите настройки префикса адреса весов.



Конфигурационный модуль QLoad-SM

Команды | Мониторинг | О программе | Выход

Устройства | Этикетки | Логотипы | Бегущая строка и магазин | **Весы** | Префикс IP | Раскладки | Операторы | Маркираторы | Картинки

Префикс IP - адреса весов:

Диапазон для поиска весов: -

☒ Использовать префикс при загрузке

Сохранить

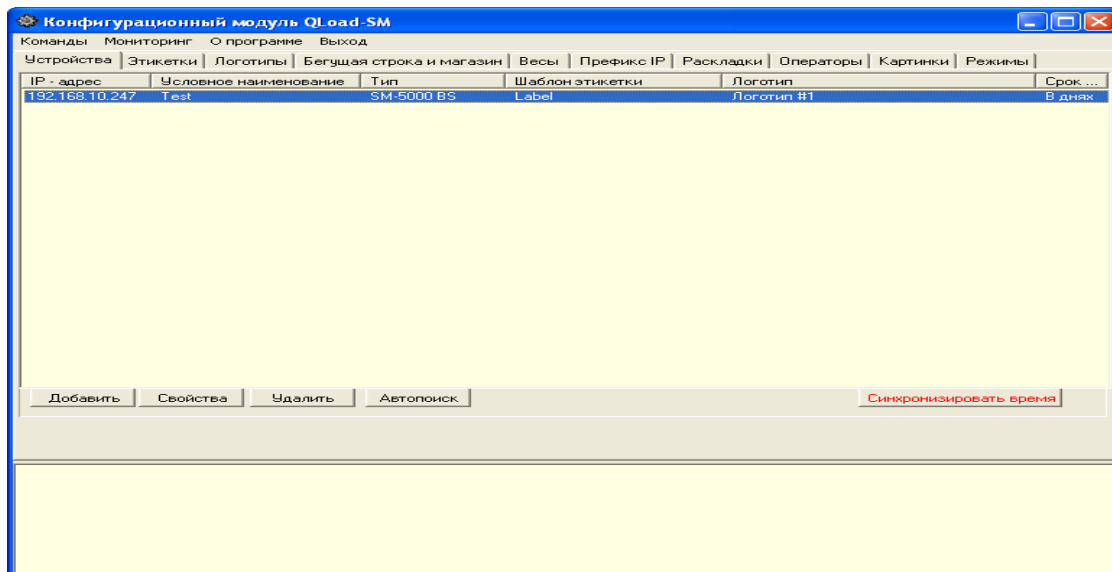
Префикс удобно использовать, если все весы, загружаемые этим сервисом, находятся в одной подсети. В этом случае при заведении нового устройства достаточно будет указать только последний байт IP-адреса. Также в имени файла импорта достаточно будет указывать последний байт адреса.

Кроме того при использовании префикса IP можно использовать функцию автопоиска весов в сети. Для того, чтобы ускорить автопоиск, укажите диапазон IP-адресов, в котором *Конфигуратор* будет опрашивать устройства при поиске весов.

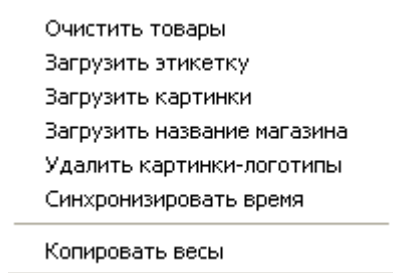
Если галочка «Использовать префикс при загрузке» снята, то в имени файла импорта обязательно задавать полный IP-адрес весов. Также при добавлении нового устройства потребуется ввести все четыре байта адреса весов. Автопоиск в этом режиме не работает.

Список устройств

Конфигурационный модуль поддерживает ведение списка весов. Во вкладке «Устройства» можно добавлять весы, удалять их из списка и редактировать свойства уже прописанных весов, копировать весы.



Для выполнения действий для конкретных весов необходимо вызвать контекстное меню нажатием правой кнопки мышки и выбрать нужную функцию.



Важно! Нажатие кнопок **Загрузить весы**, присутствующих на других вкладках *Конфигуратора*, приводит к загрузке соответствующих данных на **ВСЕ** устройства, заведенных в списке устройств.

Сервис загружает данные только в весы из списка. Для каждого веса вводятся IP-адрес, тип или модель весов и условное название.

Для добавления весов в список надо нажать кнопку **Добавить**. Появится окно следующего вида.

Необходимо заполнить следующие поля формы:

IP адрес

При использовании префикса IP, достаточно заполнить только последний байт IP-адреса. Первые три байта будут уже заполнены.

Условное наименование – произвольное текстовое описание весов. Наименование должно быть уникальным.

Тип устройства

Выберите тип устройства из списка. Будьте внимательны, т.к. исправить тип устройства в дальнейшем нельзя. Потребуется удалять устройство из списка и заводить его еще раз. Наиболее распространенные типы весов указаны в начале списка:

Шаблон этикетки

Укажите используемый этими весами шаблон этикетки. Можно выбрать один из 6 шаблонов. Сами файлы этикеток прописываются на соответствующей закладке. Здесь выбирается уже прописанный шаблон.

Логотип

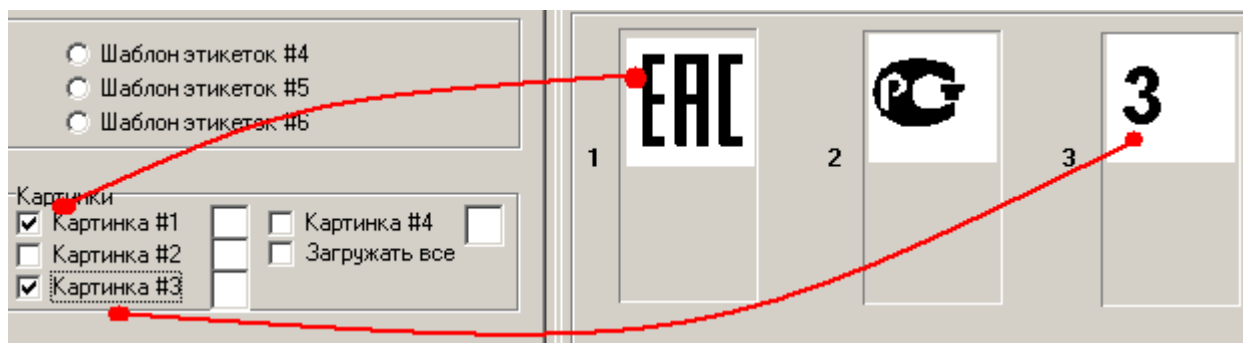
Можно выбрать один из шести логотипов. Поле «Логотип» на весах неуправляемое. Кроме того для весов SM-5000/5500/5300 логотипы отсутствуют совсем. Поэтому вместо логотипов рекомендуется использовать «Картинки».

Картинки

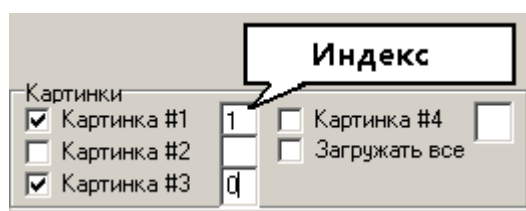
Весы позволяют хранить до **10** различных картинок (весы серии **SM5X00** – до 99). В *Конфигураторе* и службе есть возможность назначить и управлять до **10** картинок. Картинки служат для вывода знаков **ЕАС**, **РСТ** и других знаков соответствия и сертификации. Картинками можно управлять. Это позволяет привязывать разные графические знаки разным товарам не меняя при этом шаблон этикетки.

Укажите, какие из картинок будут загружены на эти весы. Для этого поставьте галочки напротив строк:

В этом случае на весы будут загружены картинки №1,2,3,4. Сами картинки необходимо прописать на закладке **Картинки**.



Каждой картинке также можно задать индекс, который будет указан в файле импорта.



В соответствие с индексом каждому товару может быть назначена своя картинка на этикетке. Индекс картинки можно назначить только при использовании формата файла импорта типа **CSV**.

См. описание формата файла импорта.

Раскладка клавиатуры

Позволяет привязать к весам раскладку клавиш быстрого вызова товара. Для весов типа **SM-5000BS** раскладка загружается через файл импорта. Чтобы отказаться от загрузки раскладки через файл импорта, поставьте галочку «Не загружать раскладку». Галочка доступна только для весов **SM-5000BS**.

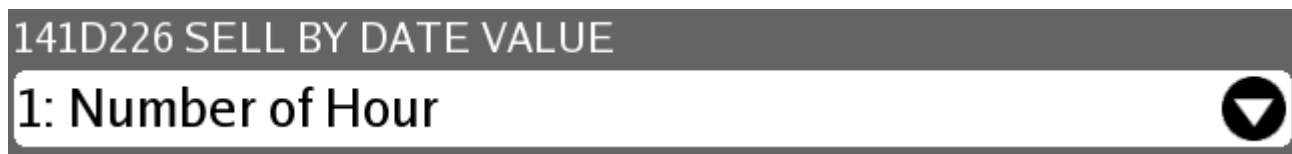
Поле «Срок годности»

Указывает на вариант измерения срока годности в файле импорта. Срок годности может быть задан в днях или часах. При этом следует помнить, что загрузчик при отправке данных на весы **всегда** передает срок годности в часах независимо от этой настройки. Если стоит вариант срока годности «Дни» (по умолчанию), то загрузчик умножит значение из файла импорта на **24** и отправит это значение на весы. Если стоит вариант «Часы», то будет отправлено значение из файла импорта без изменений.

В связи с этим проверяйте **SPEC**-настройки весов, которые отвечают за интерпретацию срока годности.

На весах SM-100/300/500 должен быть выставлен SPEC115=1 (срок годности в часах).

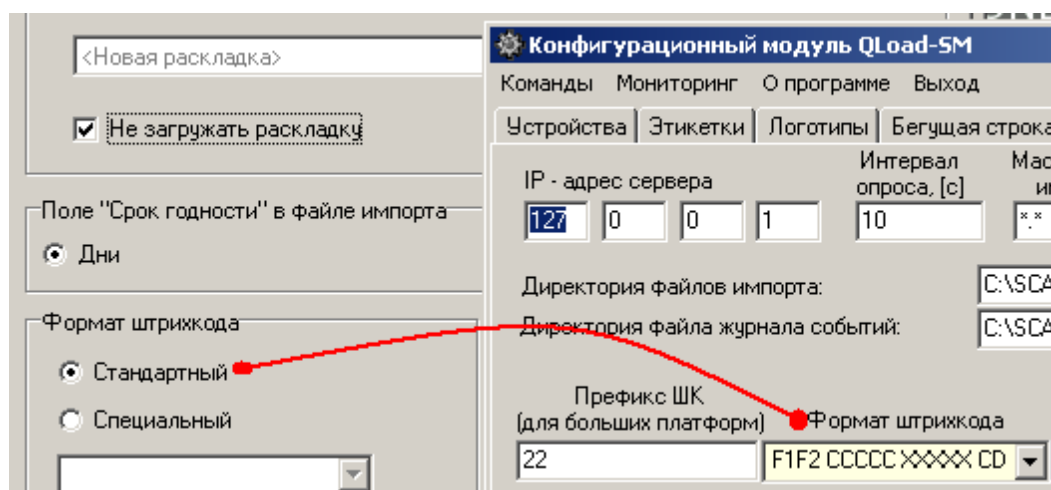
На весах SM-5000/5500/5300 должен быть выставлен SPEC141D226=1



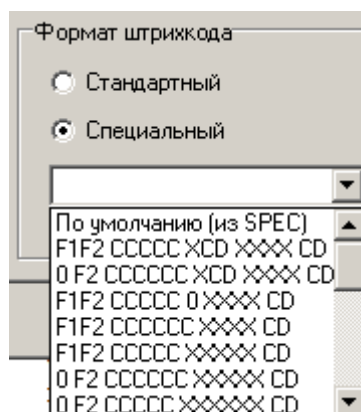
Также обратите внимание на то, что разрядность поля «срок годности» на весах равна **4** символам. Поэтому для товаров, у которых срок годности задан больше чем **416** дней, будет распечатан неправильный срок годности. Не рекомендуется использовать для товаров срок годности более **365** дней.

Формат штрихкода

Стандартный формат штрих-кода означает, что для товаров на этих весах штрих-код будет формироваться в виде, указанном на закладке **Весы**.

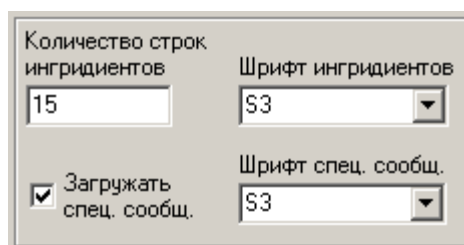


Но для каждого веса можно выбрать формат штрих-кода индивидуально. Укажите, что используется специальный формат, и выберите тип штрих-кода из списка:



Настройки ингредиентов и спец. сообщений

Параметры загрузки и печати состава товара и спец. сообщений указываются индивидуально для каждого веса.



Описание работы с ингредиентами и спец. сообщениями см. [«Справочник загружаемых данных \ Ингредиенты и Спец. сообщения»](#)

После сохранения настроек весы появятся в списке устройств.

Для редактирования свойств весов выберите их из списка и нажмите кнопку **Свойства** или дважды кликните мышкой в списке весов.

Нажатие на кнопку **Свойства** открывает аналогичное окно, в котором можно изменить свойства уже имеющихся весов – переименовать, назначить другую этикетку, картинки, тип штрих-кода и т.п. Изменить тип весов после сохранения нельзя.

ВНИМАНИЕ! Измененный список весов начнет действовать только после его передачи на сервис во вкладке **Весы** или через меню **Команды**. Также при внесении изменений в свойства весов или общие параметры работы загрузчика необходимо отправить изменения сервер.

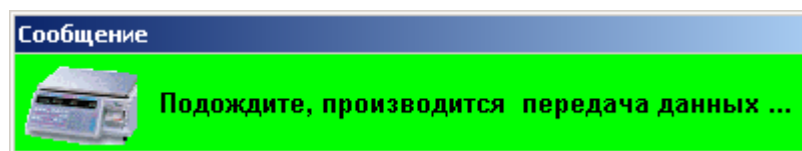
Автопоиск

Автопоиск позволяет найти весы в локальной сети.

Автопоиск работает только при использовании префикса IP-адреса.

Укажите префикс IP-адреса, задайте диапазон поиска и нажмите кнопку **Автопоиск**.

Конфигуратор начнет опрос, появится сообщение вида:



В результате *Конфигуратор* сформирует список весов

Синхронизация времени

По кнопке **Синхронизация времени**, на закладке **Устройства**, происходит синхронизация времени со всеми весами. Имеется возможность синхронизировать одни конкретные весы выбором пункта **Синхронизация времени** контекстного меню в списке устройств.

Этикетки

Во вкладке **Этикетки** производится выбор форматов этикеток и их загрузка в весы. Конфигурационный модуль позволяет выбрать до шести различных форматов этикетки. В свойствах весов указывается, какой из этих форматов использовать на данных весах.

Конфигурационный модуль QLoad-SM

Команды | Мониторинг | О программе | Выход

Устройства | **Этикетки** | Логотипы | Бегущая строка и магазин | Весы | Префикс IP | Раскладки | Операторы | Картинки | Режимы

Этикетка 1
Название формата: Label
Путь к файлу формата этикетки: ? Поиск файла

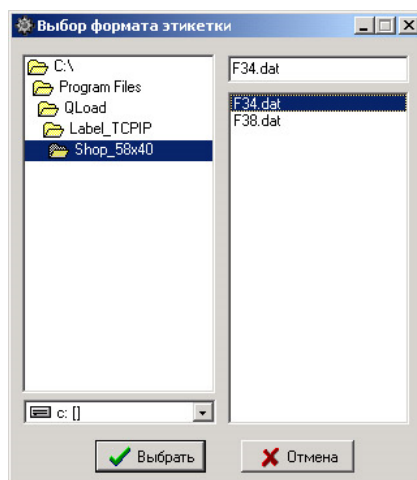
Этикетка 2
Название формата: Шаблон этикеток #2
Путь к файлу формата этикетки: ? Поиск файла

Этикетка 3
Название формата: Шаблон этикеток #3
Путь к файлу формата этикетки: ? Поиск файла

Этикетка 4

ВНИМАНИЕ ! Формат этикетки описывается двумя файлами : F34.dat и F38.dat. Для сохранения формата в базе достаточно выбрать один из этих файлов. Для весов SM-120 в папке должно быть три файла: F34.dat, F35.dat, F38.dat.

Нажмите кнопку **Поиск файла** напротив нужного формата. В появившемся окне надо выбрать директорию с файлами шаблона этикетки и нажать кнопку **Выбрать**. Под форматом этикетки понимается совокупность двух файлов – собственно формат **F34.DAT** и текстовые сообщения **F38.DAT**. Поэтому в указанной папке должны находиться оба эти файла. При выборе директории автоматически подгружаются оба файла.



Замечания:

В одном файле **F34.DAT** может содержаться несколько форматов этикетки. Основной формат выбирается во вкладке **Весы**. Обычно это первый свободный формат - **F1**, и обозначает номер формата этикетки для весовых и штучных товаров при загрузке с помощью файлов импорта типа **Простой** или **CSV**.

При использовании формата файла импорта «**CSV SiS2002**» эта настройка не работает, т.к. номер формата указывается для каждого товара в самом файле импорта. Номер формата действителен только для весовых товаров.

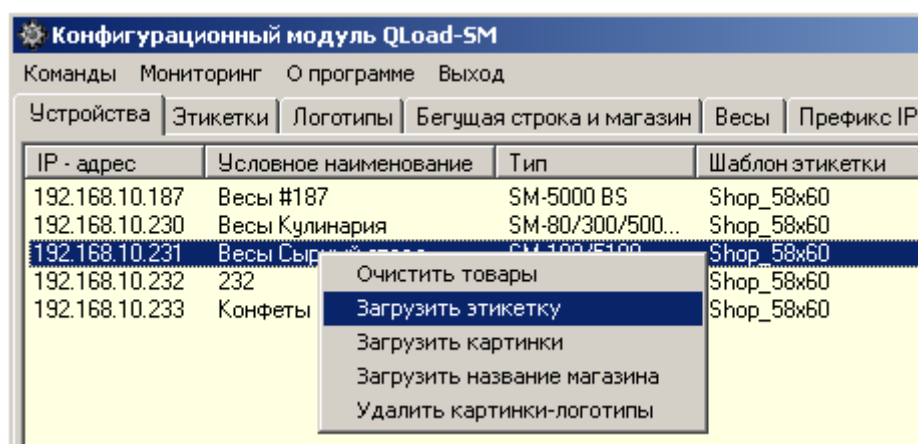
Для товаров со скидками (с двумя ценами)\без скидок, а также для товаров со сроком годности формата **[P][dd.mm.yyyy][hh:mm]** назначаются отдельные разные форматы этикеток на закладке **Весы**.

Для редактирования форматов этикетки используйте программу **LabelMaster**.

При нажатии на кнопку **Сохранить** файлы форматов копируются в директорию **Pattern**.

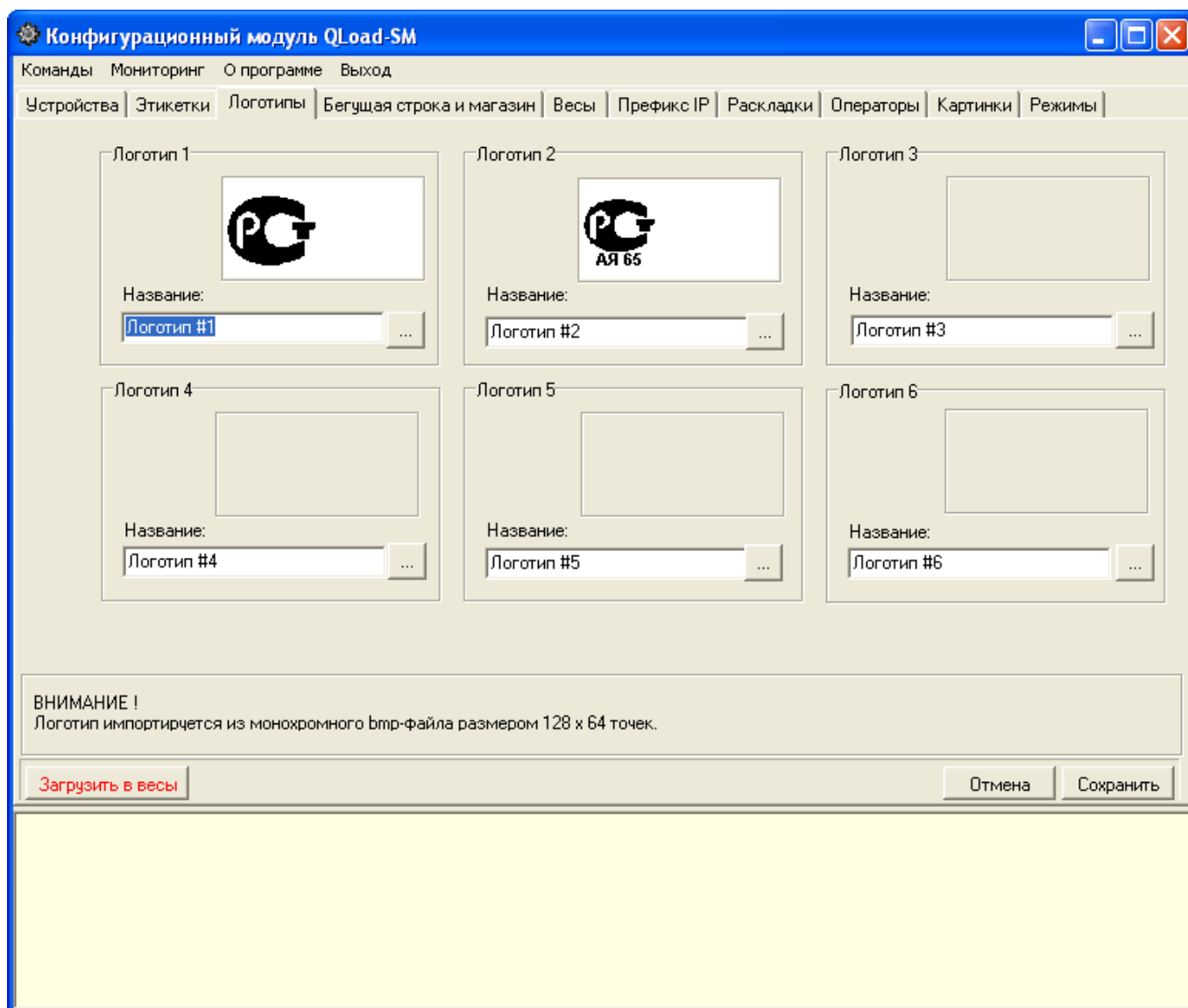
При нажатии на кнопку **Загрузить в весы** форматы загружаются во все прописанные во вкладке **Устройства** весы.

Для загрузки шаблона этикетки только на одни весы используйте контекстное меню по правой кнопке мыши на закладке **Устройства**



Если в этот момент сервис загружает в весы данные товаров, на экран будет выдано соответствующее сообщение. Результат процесса загрузки выводится в окне статуса в нижней части окна. Если хотя бы в одни весы данные не прогрузились, об этом будет указано в сообщении. При самостоятельном изготовлении файла формата надо обратить внимание на размеры поля названия товара. *Загрузчик* выполняет автоматическое форматирование название товара: число строк и размеры шрифта для этих строк выбираются автоматически, исходя из длины названия товара. Кроме того, осуществляется автоматический перенос по границам слов (**см. Справочник загружаемых данных \ Название товара (PLU)**).

В результате короткие названия печатаются в одну строку большим шрифтом. Длинные – в две строки. Дальнейшее удлинение названия товара приводит к уменьшению размера шрифта второй строки. При этом учитывается заданная во вкладке «Общие параметры» ширина этикетки. На самом деле это ширина поля названия товара. Алгоритм автоматического форматирования предполагает, что поле названия товара имеет высоту 10мм. При меньшей высоте поля названия некоторых товаров могут не печататься!



Логотип – это монохромное графическое изображение размером **128 x 64** точек. Оно является общим для всех товаров. Однако на разные весы могут загружаться различные логотипы. Это достигается путем указания в свойствах весов. *Конфигуратор* позволяет импортировать логотипы из графических файлов формата **ВМР**.

ВНИМАНИЕ ! *ВМР-файл должен иметь размер строго 128 x 64 и быть монохромным.*

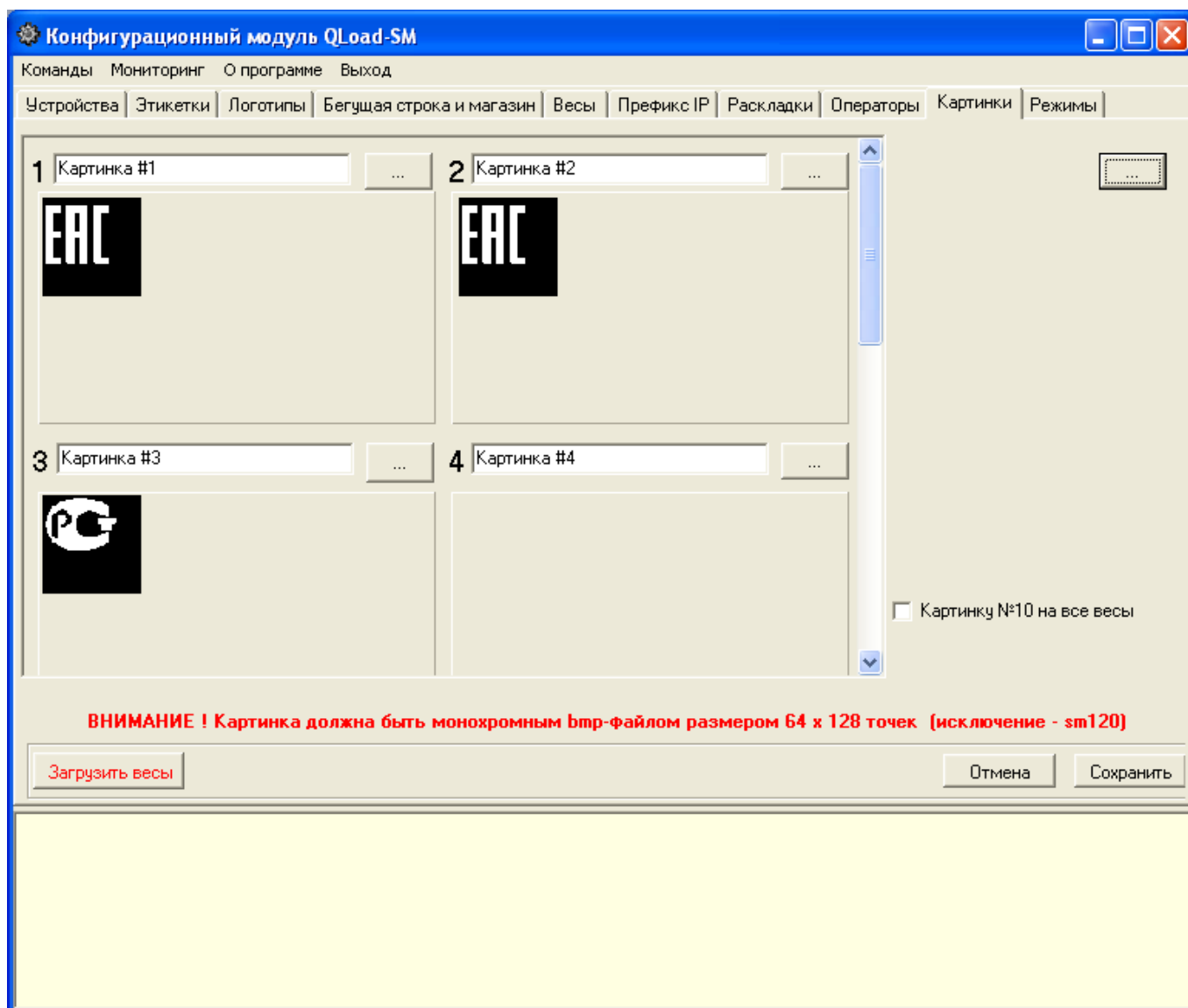
Для импорта, привязки и загрузки логотипов надо войти во вкладку **Логотипы**. Нажмите кнопку **Выбрать логотип**. Выберите файл логотипа и нажмите **Выбрать**. Вместе с программой поставляются демонстрационные файлы логотипов. Они находятся в директории **LOGO**. Изображение выбранного логотипа появится в специальном окне. При сохранении данные выбранного логотипа копируются в директорию **Pattern**. Всего можно выбрать два логотипа. При тестировании имейте в виду, что логотип печатается, начиная со второй этикетки.

Поле логотип является статичным и не управляемым. Т.е. для всех товаров на этикетке будет печататься только одно изображение. Поэтому, если необходимо печатать для разных товаров свой собственный символ или знак соответствия, рекомендуется использовать поле «Картинка».

Картинки

Картинка – это монохромное графическое изображение размером до **64 x 128** точек. Весы **DIGI** позволяют хранить до **10** (а весы серии **SM5X00** — до 99) различных картинок и каждому товару можно назначить свой вариант.

Конфигуратор позволяет загружать до **10** картинок.



Какие именно картинки будут загружены на весы необходимо указать в свойствах самих весов. Рекомендуется использовать картинки размером **64 x 128** пикселя. В этом случае поле на

этикетке будет занимать размер 8 x 8 мм. При этом картинка должна быть в формате **ВМР** и быть строго монохромной.

Настройка **«Картинку 10 на все весы»** привязывает ко всем товарам картинку **№10** помимо картинки **№1**. Привязка картинок к весам и конкретным товарам описана в **«Список устройств»**.

Бегущая строка

Функционал бегущей строки актуален для весов **SM-300, SM-500**

Тексты бегущей строки вводятся, и загружаются в весы во вкладке **«Бегущая строка и магазин»**. Во все весы загружаются одинаковый набор из трех бегущих строк. Для каждой из них вводится свой текст, режим и скорость отображения.

Обычно, бегущая строка используется для продвижения определенных товаров и для информирования покупателей о распродажах и прочих мероприятиях.

Название магазина

Название магазина одинаково для всех весов. Оно вводится и загружается во вкладке «Бегущая строка и магазин».

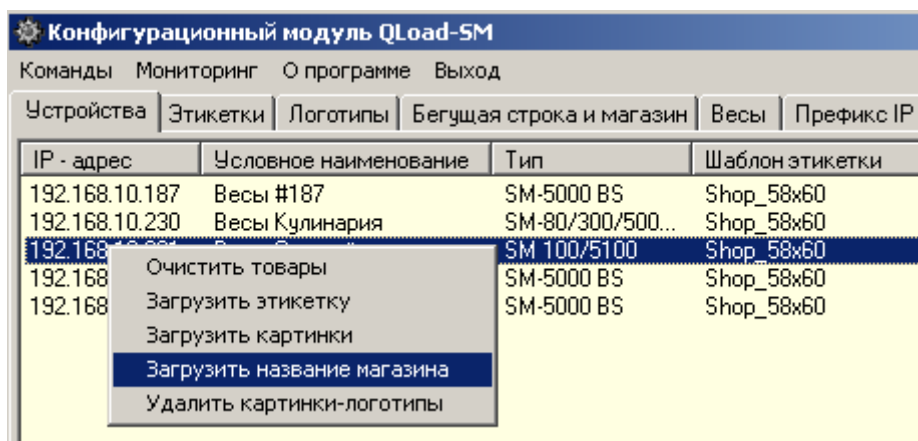
Название магазина может состоять от **1** до **8** строк. Во второй строке обычно печатают адрес и телефон магазина. Для каждой строки можно задать размер шрифта.

Замечание: Параметр «Выравнивание» не применяется к весам **SM100/SM5100**. На данных типах весов выравнивание задается на весах.

После ввода или редактирования названия магазина надо нажать **Сохранить**. Для загрузки в весы – «**Загрузить в весы**» (жать на **Сохранить** в этом случае необязательно, так как перед загрузкой сохранение производится автоматически).

При нажатии на кнопку **Загрузить в весы** название магазина загружается во все прописанные во вкладке **Устройства** весы.

Для загрузки шаблона этикетки только на одни весы используйте контекстное меню по правой кнопке мыши на закладке **Устройства**

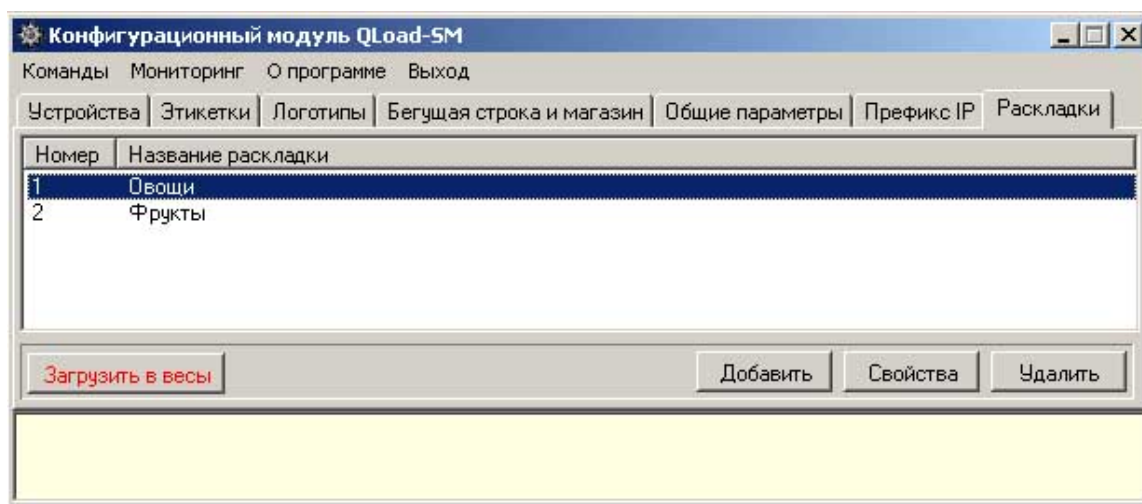


Внимание: Следует помнить, что в большинстве случаев формат этикетки сделан таким образом, что название магазина печатается со второй этикетки.

Галочка «**Загрузка названия магазина через файл импорта**» позволяет заблокировать редактирование и загрузку названия магазина через *Конфигуратора*. В этом случае загружать название магазина необходимо через файл импорта, что позволяет загружать на разные весы разные названия магазина или название отделов.

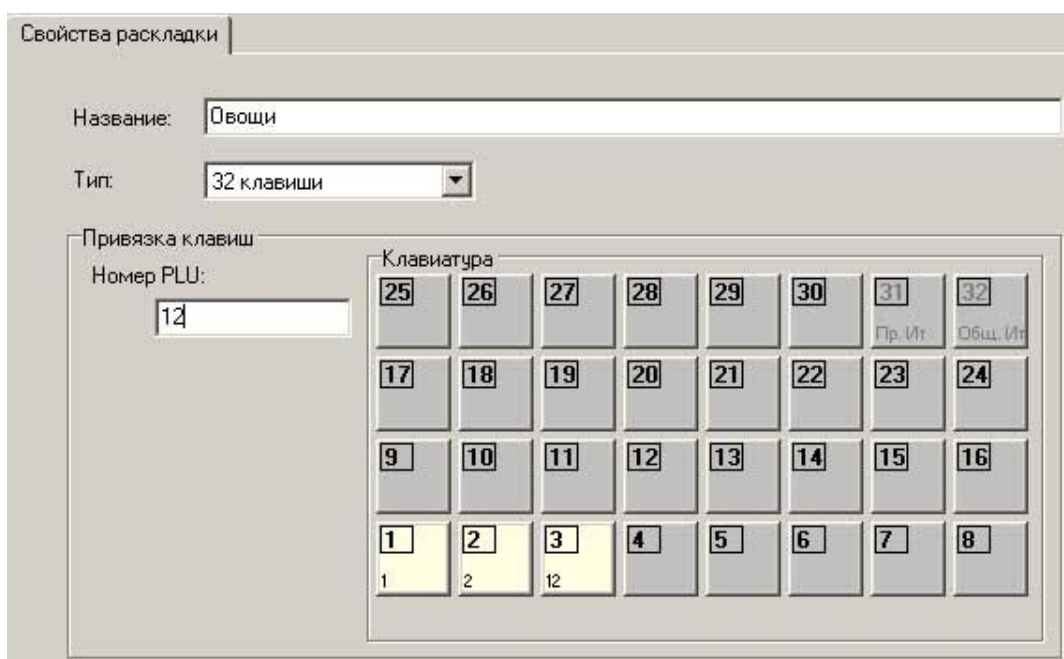
Раскладка клавиатуры

Для загрузки клавиш быстрого вызова товаров предусмотрена закладка **Раскладки** в основном окне программы.



Для добавления новой раскладки клавиатуры весов нажмите кнопку **Добавить**. Откроется окно свойств новой клавиатуры весов.

Введите название новой раскладки, по которой можно будет понять, для каких весов она применяется (название отдела или название самих весов). Далее укажите тип клавиатуры или число клавиш. Доступны следующие виды раскладок: **32** клавиши, **56** клавиш и **120** клавиш. После выбора типа клавиатуры весов появится изображение виртуальной раскладки в нижней части окна с выбранным числом клавиш.

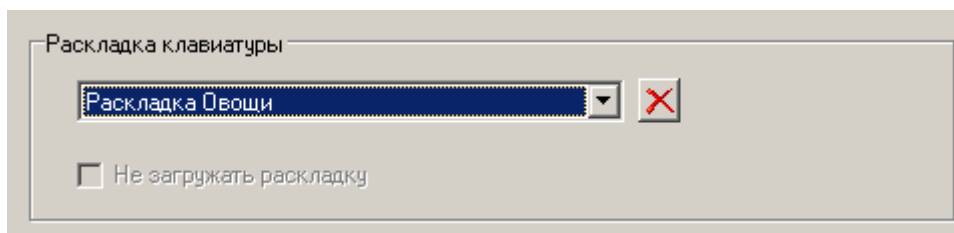


Для привязки **PLU** к конкретной клавише введите номер этого товара в строке «**Номер PLU**». После этого укажите с помощью мыши кнопку на виртуальной раскладке, которой будет соответствовать этот товар. Например, **1 PLU** на первую клавишу, **2 PLU** на вторую клавишу, **12 PLU** на третью клавишу.

Ограничений по порядку привязки товаров к клавишам нет. Можно привязывать один товар к нескольким клавишам.

Для сохранения созданной раскладки нажмите кнопку **ОК**. После этого можно редактировать существующие раскладки с помощью кнопки **Свойства**.

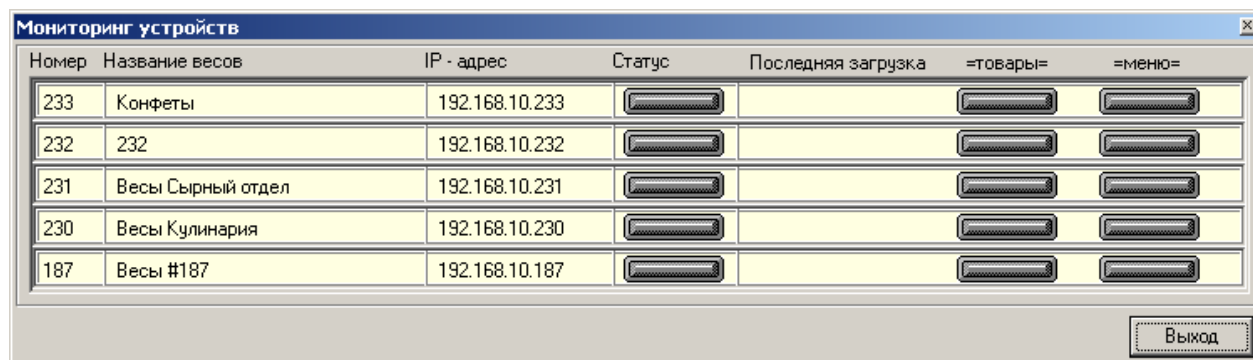
После этого введенные раскладки необходимо привязать к определенным весам. Для этого перейдите на закладку **Устройства**, выберите из списка весы и откройте свойства устройства.



В открывшемся окне выберите из списка введенную ранее раскладку для этих весов. Для загрузки раскладки на весы выберите «Загрузить на весы» на закладке **Раскладки**.

Мониторинг

Для оперативного отслеживания состояния весовой системы можно использовать окно мониторинга. Для его активации выбрать соответствующую команду в верхней части основного окна.



Номер	Название весов	IP - адрес	Статус	Последняя загрузка	=товары=	=меню=
233	Конфеты	192.168.10.233				
232	232	192.168.10.232				
231	Весы Сырный отдел	192.168.10.231				
230	Весы Кулинария	192.168.10.230				
187	Весы #187	192.168.10.187				

Выход

Появится список. Напротив каждой весов – три индикатора. Левая – Статус - показывает наличие связи с весами. Она имеет зеленый цвет, если весы пингуются. В противном случае – красный. Причиной красного цвета могут быть:

- выключенные весы
- отключенный сетевой кабель
- неправильный IP-адрес весов и т.д.

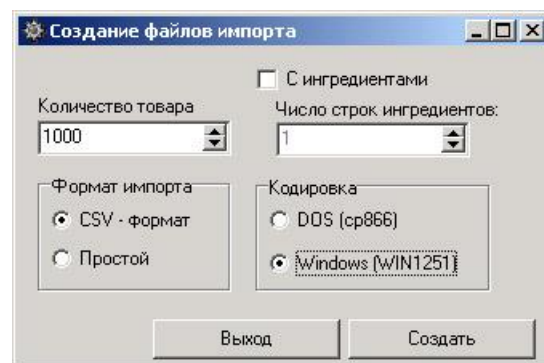
Следующий индикатор отображает результаты последней загрузки товаров. Зеленый – весы прогрузились успешно. Красный – возникла ошибка при загрузке и сервис регулярно пытается прогрузить весы повторно. Желтый цвет сигнализирует о том, что в данный момент идет загрузка.

Индикатор загрузки меню актуален для весов самообслуживания **SM-5000BS** и показывает результат загрузки раскладок экранных кнопок через файл импорта.

Тестовая загрузка

Сразу после запуска сервиса загрузки он начинает работать, осуществляя мониторинг папки импорта. Для того чтобы начался процесс загрузки весов, достаточно скопировать в папку импорта файл с данными. Ниже расписана процедура тестовой загрузки весов:

- ❑ В конфигурационном модуле ввести IP-адреса загружаемых весов, прописать рабочие папки. Сохранить конфигурацию и загрузить её в сервис.
- ❑ С помощью утилиты **fileimport.exe** создать тестовый файл на **1000** товаров. Файл будет иметь имя **SMIMPORT.DAT**. Формат и кодировка файла должны совпадать с выбранными во вкладке «Общие параметры».



- ❑ Скопировать этот файл в назначенную папку импорта. Убедиться, что имя файла попадает под введенную во вкладке «Общие параметры» маску. В случае сервиса QLoad-SMD с индивидуальной загрузкой, заменить последние три буквы имени файла перед точкой на трехзначный номер весов (например, SMIMP231.DAT). Через некоторое время сервис обнаружит файл импорта и начнет загружать в весы.

ВНИМАНИЕ ! Ингредиенты занимают довольно много памяти. Чем больше будет задано строк ингредиентов, тем меньше товаров уместится в памяти весов.

- ❑ По окончании успешной загрузки файл импорта будет автоматически удален, а в журнал добавлена соответствующая строка об успешной загрузке. См. ниже формат записи журнала.
- ❑ Если загрузка не была успешной (например, у весов было выключено питание), в файл журнала `sclog.csv` будет помещена запись с кодом ошибки. Файл будет переименован путем добавления к имени уникального идентификатора GUID. С периодом, указанным во вкладке «Общие параметры», будет производится попытка загрузки этого файла в весы. Таким образом, после устранения проблемы с весами, в них автоматически загрузятся данные. Неудачные попытки загрузки переименованного файла (с GUID) в журнал не заносятся.
- ❑ О ходе загрузки свидетельствует невозможность записи в сервис конфигурации из управляющего модуля.
- ❑ По окончании загрузки проверить журнал.
- ❑ Напечатать на весах этикетку для PLU # 1000.

ВНИМАНИЕ ! Для того чтобы весы печатали этикетку, в них с помощью Конфигуратора необходимо загрузить формат этикетки.

Если структура файла из папки экспорта не соответствует входному формату данных, файл не будет грузиться в весы, и не будет удаляться из папки. Если в файле экспорта имеются строки

неправильного формата (например, с неправильной длиной), такие строки будут автоматически пропущены, а в файл протокола добавлена запись об ошибке формата файла импорта.

Структура файла протокола sclogo.csv

Каждому событию соответствует одна строка. Формат строки:

Дата события, Время события, IP-адрес весов, Код события, Имя обрабатываемого файла.

Например,
25.04.2003,17:41:13,192.168.0.91,3, SM-IMP231
25.04.2003,17:41:15,192.168.0.91,0, SM-IMP231

Таблица 1. Коды событий

Код	Событие	Причины	Идентификатор
0	Успешная загрузка		HRes_SUCCESS
1	Ошибка сокета	Порт занят другим приложением, не установлена нужная версия winsock, не установлен протокол tcp/ip.	HRes_SOCKETERROR
2	Ошибка соединения	Не прошел ring устройства, устройство не является весами (не открыт нужный порт).	HRes_CONNECT
3	Ошибка протокола	Весы возвратили ошибку из-за того, что в них были отосланы данные неправильного формата. Сбои в работе сети.	HRes_PROTOCOLERROR
4	Внутренняя ошибка	Не удалось создать форматированную запись PLU для отсылки в весы (в процессе создания возник exception). Вероятность возникновения ошибки очень мала, так как все данные проверяются уровнем выше.	HRes_INTERNALERROR
5	Внезапное завершение	Сервис остановлен во время загрузки.	HRes_TERMINATE
6	Ошибка чтения файла	Пустой файл или файл неправильной структуры.	HRes_FILEFORMAT
7	Весов с таким номером нет	Только для сервиса QLoad-SMD. Весы с данным IP (из имени файла) не прописаны в списке устройств для загрузки. Прогрузите данные из <i>Конфигуратора</i> в сервис.	HRes_NONSCALE
8	Ошибка ФТП	Ошибка доступа к весам по ФТП. Закрыты ФТП подключения на сервере, установлен фаервол и т.п.	FTPEROR

9	ВМР не найден	Файл картинки для кнопки весов самообслуживания, который указан в файле импорта, не найден в папке Pictures	BMPNOTFOUND
10	Неверно выбран CSV формат	Ошибка выбора CSV или CSV SiS2002 Проверьте настройки в <i>Конфигураторе</i>	WRONG_CSV

Формат файла импорта

Файл импорта представляет собой ASCII-файл в кодировке CP-1251 (русская Windows-кодировка) или CP-866 (русская DOS-кодировка).

Файл состоит из записей PLU и ингредиентов. Последние необязательны.

Формат CSV

Формат записи PLU

Таблица 2. Запись PLU

#	Имя столбца в Excel	Длина	Описание
1	A	1	Заголовок "A" – признак товарной позиции
2	B	1...6	Номер PLU, 1...999997
3	C	7 или 12	Данные ШК FFCCCCC – для магазинов (в правую часть весы подставят вес, стоимость или количество) FFCCCCCCCCC – для производств (код, полученный в Юнискан)
4	H	1...8	Отпускная цена XXXXX,XX, лидирующие нули можно опускать.
5	F	1	Тип товара (0 - весовой, 1 - штучный)
6	G	1	Ценовая база (0 - 1 Кг, 1 – 100 г)
7	I	1...3	Срок годности, дни
8	K	1...80	Наименование товара
9	L*	1...8	Вторая цена (цена со скидкой). Формат такой же, как у первой цены Актуально, если параметр LoadPrice2=1 в qloadSMD.ini
10	M*	1	Индекс картинки-Логотипа
11	N	1...3	Формат этикетки**
12	O	0	Зарезервировано**
13	P	1...6	Тара*

Примечания:

* Поля 9, 10 могут отсутствовать. Наличие поля Второй цены задается параметром LoadPrice2=1, индекс картинки задается в свойствах устройства в конфигурационном модуле.

****поля 10 и 11 необязательные, но если задан поле 11 (Формат этикетки), то оно должно следовать строго после поля 10 (Индекс картинки-Логотипа), то есть не может отсутствовать индекс картинки, но присутствовать формат этикетки.**

Формат записи ингредиентов

Таблица 3 Запись ингредиентов

#	Имя столбца в Excel	Длина	Описание
1	A	1	"I" – начало записи ингредиентов
2	B	1...6	Номер PLU Такой же, как в записи PLU
3	C	0...99	1-я строка ингредиентов
4	D	0...99	2-я строка ингредиентов
* * *			
101	CW	0...99	99-я строка ингредиентов

Примечания

- ☐ Ингредиенты могут содержать от 1 до 99 строк. Каждая строка - до 99 символов.
- ☐ В текстовых полях (название товара и строки ингредиентов) не должен содержаться символ разделителя (точка с запятой).
- ☐ При формировании файла импорта в Excel столбцам полей 2 и 3 записи PLU (ШК и артикул) надо присвоить текстовый тип. В противном случае числа в этих столбцах могут быть автоматически преобразованы в экспоненциальную форму, что приведет к ошибке импорта.

Формат записи спец. сообщений

Таблица 4 Запись спец. Сообщений

#	Имя столбца в Excel	Длина	Описание
1	A	1	"M" – начало записи спец. сообщений
2	B	1...6	Номер PLU Такой же, как в записи PLU
3	C	0...99	1-я строка спец.сообщений
4	D	0...99	2-я строка спецсообщений
* * *			
10	CW	0...99	8-я строка спецсообщений

Формат записи раскладки кнопок самообслуживания

Таблица 5. Запись раскладки кнопок самообслуживания

#	Имя столбца в Excel	Длина	Описание
1	A	1	"К" – начало записи для раскладки
2	B	1...6	Номер PLU Такой же, как в записи PLU Значение = 0 соответствует записи для кнопки «Группа»
3	C	0...1	Номер группы раскладки
4	D	0...4	Номер кнопки Может отсутствовать
5	E	0...32	Название кнопки
6	F	0...32	Имя файла картинки (для весов SM-5000BS)

Примечание:

Пример файла

K;0;1;0;Фрукты;

K;0;2;0;Овощи;

K;7708;1;0;Яблоки;Apple.bmp

K;7712;2;0;Морковь;Carrots.bmp

Таблица 6. Запись «Название Магазина»

#	Имя столбца в Excel	Длина	Описание
1	A	1	"S" – начало записи «Название магазина»
2	B	60	Первая строка названия
3	C	60	Вторая строка названия
	D	60	Третья строка названия

Примечание

Пример файла

S;Торговая сеть «Продукты»;Россия, г.Йошкар-Ола, ул.Лучезарная 15

Пример файла импорта

A;1;2200001;15,00;0;0;5;Бананы

PLU №1, 15 руб/кг, ШК 2200001xxxxx (xxxxx – вес или количество), 5 дней

A;12345;464578912347;99,99;1;0;1;Фарш говяжий

I;12345;Состав:говядина, соль, мука;Хранить при температуре –10...-2 С

PLU №12345, 99,99 руб/кг, ШК 464578912347, штучный товар, 1 день, две строки ингредиентов

Пример строки PLU для случая двух цен:

A;1;2200001;15,00;0;0;5;Бананы;14,50

Пример строки PLU для случая двух цен и индекса картинки-логотипа:

A;1;2200001;15,00;0;0;5;Бананы;14,50;0

Пример строки PLU для случая двух цен и индекса картинки-логотипа:

A;1;2200001;15,00;0;0;5;Бананы;14,50;0

Пример строки PLU для случая одной цены и индекса картинки-логотипа:

A;1;2200001;15,00;0;0;5;Бананы;0

Таблица 7. Удаление PLU

#	Имя столбца в Excel	Длина	Описание
1	A	1	Заголовок "D" – признак удаления позиции
2	B	1...6	Номер PLU, 1...999997

Пример: D;1245

Удалит товар 1245

Запись вида D;ALL

Очистит все товары на весах.



www.servplus.ru

Москва: 8 495 780-55-56
Владивосток: +7 (4232) 33-87-22
Казань: +7 (843) 279-33-26
Минск: +375 (17) 286-20-06

Индексы строк файла импорта для загрузки информации на весы

A – Товары

I – Ингредиенты

G – Глазурь

K – Кнопки (только для SM-5000BS)

T – Синхронизировать время

S – Название магазина

M – Спец. сообщения

D – Удалить

Таблица 7.1. Глазурь

#	Имя столбца в Excel	Длина	Описание
1	A	1	Заголовок "G» – начало записи для глазури
2	B	1...6	Номер PLU, 1...999997
3	C	1...6	Процент тары в формате XX.XX

Пример: G;1;10.65

Установит для PLU процент глазури 10.65%

Формат данных «CSV(SiS2002)»

Ингредиенты добавляются к записи Товарной позиции вслед за наименованием товара в столбцы таблицы Excel, начиная со столбца L. Всего возможно для каждого товара добавит по 15 записей ингредиентов, длина каждой записи до 100 символов. (При определении ингредиентов следует иметь в виду, что на этикетке при печати самым мелким шрифтом не может поместиться более 52 символов, для более крупных размеров шрифта число символов, соответственно, уменьшается. Поэтому данные по ингредиентам при необходимости разбивают по нескольким полям.)

Таблица 8. Тип записи: Товарная позиция

Номер поля	Имя столбца в Excel	Длина	Описание
1	A	1	Заголовок "A" – признак товарной позиции
2	B	12	Данные ШК FFCCCCC – для магазинов FFCCCCCCCCC – для производств (код, полученный в Юнискан)
3	C	1...15	Артикул товара в торговой системе. 15 букв или цифр. или Номер PLU . До 6 цифр.
4	D	1...4	Номер отдела
5	E	1...4	Номер товарной группы
6	F	1	Тип товара (0 - весовой, 1 - штучный)
7	G	1	Ценовая база (0 - 1 Кг, 1 – 100 г)
8	H	1...8	Отпускная цена XXXXX.XX
9	I	1...3	Срок годности, дни
10	J	1...4	Номер тары
11	K	1...4	Срок годности, часы
12	L	2	Формат этикетки
13	M	1...80	Наименование товара
14	N	1...80	Ингредиенты1
15	O	1...80	Ингредиенты2
16			

Примечание.

Срок годности может быть либо в днях (поле номер 9), либо в часах (поле номер 11).

Формат этикетки равный 17, соответствует этикетке F1, 18 – F2 и т.д.

Таблица 9. Тип записи: Данные тары

Номер поля	Имя столбца в Excel	Длина	Описание
1	A	1	Заголовок "R" – признак данных тары
2	B	1...4	Номер тары
3	C	1...4	Вес тары в граммах
4	D	1...16	Наименование тары

Таблица 10. Тип записи: Спец. сообщения

Номер поля	Имя столбца в Excel	Длина	Описание
1	A	1	Заголовок "M"
2	B	1...15	Номер PLU
3	C	1...4	Номер отдела (Department)
4	D	1...16	Номер группы
5	E	1...80	Спец. сообщения, первая строка
6	F	1...80	Спец. сообщения, вторая строк
7	G	1...80	Спец. сообщения, третья строк
	H		

Формат поддерживает до 8 строк спец. сообщений

Таблица 11. Тип записи: Глазурь

Номер поля	Имя столбца в Excel	Длина	Описание
1	A	1	Заголовок "G"
2	B	1...15	Номер PLU
3	C	1...4	Процент глазури

Значение глазури 9350 соответствует 93,5%

Формат «Простой»

Каждая запись начинается с заголовка (“А” для записей PLU и “I” для записей ингредиентов) и заканчивается CR, LF. Максимальное число записей зависит от размера памяти весов и от длины текстовых данных (названий товаров и ингредиентов). Каждая запись начинается с заголовка (“А” для записей PLU и “I” для записей ингредиентов) и заканчивается CR, LF. Максимальное число записей зависит от размера памяти весов и от длины текстовых данных (названий товаров и ингредиентов). Запись PLU имеет фиксированную длину – 135 байт (включая терминатор CR LF). Фиксированная длина позволяет производить проверку правильности формата записи и служит для совместимости с предыдущими версиями. Запись ингредиентов имеет переменную длину для уменьшения размера файла.

Записи могут следовать в произвольном порядке. Связь между товарами и ингредиентами осуществляется через поле «Номер PLU». То есть если в файле есть записи PLU и ингредиентов с одинаковыми значениями полей «Номер PLU», они будут привязаны к одному товару. Если в файле присутствует запись PLU для данного товара, и нет записи ингредиентов для этого же товара, значит – товар без ингредиентов. Но если есть запись ингредиентов без записи PLU, то ингредиенты будут отброшены.

Таблица 12. Запись PLU

#	Поле	Смещ.	Длина	Описание
1	Header	1	1	"А" – начало записи PLU
2	BarData	2	12	Данные штрихкода FFCCCCC00000 – для магазинов (вместо 5 нулей весы напечатают вес или количество) FFCCCCCCCCC – для пищевых производств (данные, полученные в Юнискане)
3	PluNum	14	15	Номер PLU Это тот номер, по которому товар вызывается с клавиатуры весов. Однако он дополняется слева нулями. 9 нулей + 6 цифр номера для QLI-SM. 11 нулей + 4 цифры номера для QLI-3600.
4	Dummy1	29	4	“0000” для совместимости с предыдущими версиями
5	Dummy2	33	4	“0000” для совместимости с предыдущими версиями
6	CommType	37	1	Тип товара “0”- весовой, “1”- штучный
7	PriceBase	38	1	База цены (“0”- за 1 кг, “1” – за 100 г). Только для QLI-SM . Для QLI-3600 всегда должно быть “0”
8	UnitPrice	39	8	Цена за единицу за 1 кг, за 100г, за 1 штуку в зависимости от типа товара и базы цены. XXXXXX.XX Например, “01234.99”
9	SellByDays	47	3	Срок продажи в днях , 0XX .Например, “012” для 12 дней.
10	Dummy3	50	4	“0000” для совместимости с предыдущими версиями
11	CommName	54	80	Название товара . Если название товара короче 80 символов, оно должно быть дополнено справа пробелами.

Запись ингредиентов

#	Поле	Смещ.	Длина	Описание
1	Header	1	1	"I" – начало записи ингредиентов
2	PluNum	2	15	Номер PLU.

				Такой же, как в записи PLU.
3	IngData	17	0...80	Данные ингредиентов. См. Описание ниже. Это поле переменной длины. О его окончании свидетельствует следующее поле – терминатор CR LF

Данные ингредиентов состоят из тестов для строк ингредиентов и разделителей (ETX=03). Ингредиенты могут содержать от 1 до 15 строк. Каждая строка - до 80 символов.

Пример файла

Пробелы, дополняющие названия товаров до 80 символов, CR и LF не показаны

A220000200000000000000000000000002000000000000045.850200000Сосиски
 I000000000000000002Однострочный ингредиент<ETX>
 A2209003000000000000000000000000030000000001000963.990200000Печенье «Сладкое»
 I000000000000000003Первая строка<ETX>Вторая строка<ETX>Третья строка<ETX>
 A220004400000000000000000000000007000000000000013.990200000Яблоки «Антоновские»
 I000000000000000005Первая строка<ETX>Вторая строка<ETX>

- ❑ Первая строка – для товара «Сосиски» (PLU # 2). Это весовой товар с ценой 45 рублей 85 копеек за 1 кг. Для него будет печататься ШК “2200002wwwwwCd”, где wwwwww – 5 цифр веса, Cd – контрольный разряд.
- ❑ Вторая строка – ингредиенты для PLU # 2, то есть для “Сосиски”. Ингредиенты состоят из единственной строки.
- ❑ Третья строка – для товара «Печенье»Сладкое»»PLU # 3. Это штучный товар с ценой 963 рубля 85 копеек за штуку. Для него будет печататься ШК “2209003qqqqqCd”, где qqqqq – 5 цифр количества, Cd – контрольный разряд.
- ❑ Четвертая строка – ингредиенты для PLU # 3, то есть для «Печенье»Сладкое»». Ингредиенты состоят из 3 строк.
- ❑ Пятая строка – для товара «Яблоки «Антоновские»» (PLU # 7). Это весовой товар с ценой 13 рублей 99 копеек за 1 кг. ШК - “2200044wwwwwCd”, где wwwwww – 5 цифр веса, Cd – контрольный разряд. Это PLU не имеет ингредиентов, потому что в файле нет записи с ингредиентами для PLU # 7.
- ❑ Шестая строка – ингредиенты для PLU # 5. Эта строка будет проигнорирована, так как в файле нет записи для PLU # 7.

Таблица 13. Тип записи: Товарная позиция (CSV4600)

Номер поля	Имя столбца в Excel	Длина	Описание
1	A	1	Заголовок "A" – признак товарной позиции
2	B	1..4	Номер PLU
3	C	12	Данные ШК FFCCCCC – для магазинов (вместо нулей веса подставят вес, стоимость или количество. FFCCCCCCCCC – для производств (код, полученный в Юнискан)
4	D	1...8	Отпускная цена XXXXX.XX
5	E	1	Тип товара (0 - весовой, 1 - штучный)
6	F	1	Ценовая база (0 - 1 Кг, 1 – 100 г)
7	G	1...3	Срок годности, дни
8	H	1...8	Скидка стоимости XXXXX.XX (при её отсутствии значение должно = 0)
9	I	1..2	№ картинки
9	I	1..2	№ подложки (может не быть)
10	J	1..2	№ формата этикетки
11	K	1...80	Наименование товара

Примечания :

«Скидка стоимости» включается\выключается параметром «Загрузка второй цены» на закладке Весы *Конфигуратора*.

«№ картинки» включается\выключается параметром «Загрузка номера картинки» на закладке Весы *Конфигуратора*. Данный номер картинки будет прописан в поле IMAGE1 на весах.

«Номер подложки», «№ формата этикетки» - могут отсутствовать. Но если есть «№ формата этикетки», то должно присутствовать «Номер подложки». Значение «Номера подложки» фактически на весах не передается и нигде не используется

Таблица 14. Тип записи: Ингредиенты

Номер поля	Имя столбца в Excel	Длина	Описание
1	A	1	Заголовок "I" – признак строки ингредиентов
2	B	1...4	Номер ингредиента
3	C	1...80	Наименование ингредиента

Примечание: Ингредиенты разбиваются на строки по пробелам. Если при разбиении по пробелам ингредиенты не влезают в выделенное для них поле, то делается разбивка на строки по максимальному кол-ву символов в строке. Текст, не уместившийся в поле ингредиентов, игнорируется. В текст можно вставлять символы 0x3 для принудительного переноса строки.

Таблица 15. Тип записи: Спец. сообщение

Номер поля	Имя столбца в Excel	Длина	Описание
1	A	1	Заголовок "S" – признак строки спецсообщений
2	B	1...4	Номер ингредиента
3	C	1...80	Наименование ингредиента

Пример:

A;1;551234500000;90.50;1;1;005;85.90;01;Блинчики с мясом вкусные;
I;1;Мука, яйцо, мясо; Кушайте на здоровье;
S;1;Спецсообщение Спецсообщение Спецсообщение Спецсообщение
A;2;888888800000;5.85;0;0;010;4.90;10;Сыр
I;2;СЫР СЫР СЫР СЫР СЫР;СЫР СЫР СЫР СЫР СЫР;
A;3;208000300000;40;0;0;100;0;Молоко
I;3;Молоко Молоко;

Таблица 15.1. Глазурь

#	Имя столбца в Excel	Длина	Описание
1	A	1	Заголовок "G» – начало записи для глазури
2	B	1...6	Номер PLU, 1...999997
3	C	1...6	Процент тары в формате XX.XX

Пример: G;1;10.65

Установит для PLU процент глазури 10.65%

Справочник загружаемых данных

Название товара (PLU)

Разбиения названия товара на строки

Печать названия PLU зависит от ширины этикетки, режима работы программы, типа весов. Загрузчик разбивает название PLU от 1 до 3 строка в соответствии с **Таблицей 16**.

Если название не помещается в одну строку, то оно будет разбито на строки по пробелам, с учетом длин, заданных в **Таблице 16**. Лишние пробелы в конце слова удаляются.

Таблица 16. Шрифты и длины строк для названия PLU

Максимальное количество символов в строке			Шрифт строк (шрифт №)		
L1	L2	L3	F1	F2	F3
Общий случай					
<19		-	M5	-	
<26	<26 или <i>m_iNameAlgorithm=1</i>	-	M3	M3	-
<26	<38	-	M3	S5	-
<26	<52	-	M3	S4	-
<26	>52	-	M3	S2	-
Режим SM100/5100 x 4600					
<30		-	M2	-	-
<30	<30 или <i>m_iNameAlgorithm=1</i>	-	M2	M2	-
<30	>30	-	M2	M2	M2
5800					
<26	-	-	M3	-	-
<26	<26 или <i>m_iNameAlgorithm=1</i>	-	S4	S4	-
<26	<38	-	M1	S5	-
<26	<52	-	M1	S2	-
Разбиение по разделителю ' '					
<19	<19	<19	M5	M5	M5
<26	<26	<26	M3	M3	M3
>=26	>=26	>=26	M3	S5	S5
Режим QLoad4600					
<36	>=36		T1	T1	

Примечания :

- 1) Обозначение шрифтов **M,S,T** используется из документации к весовому оборудованию **DIGI**.
- 2) Данные в таблицы приведены для ширины этикетки **58**. Другие значения ширины этикетки на данный момент не актуальны и поэтому не описаны в документе.
- 3) В столбцах «**L1**»-«**L3**» указаны пограничные значения длин строк по которым загрузчик принимает решение о переносе текста на другие строки.
- 4) В столбцах «**F1**»-«**F3**» - соответственно шрифты для строк «**L1**»-«**L3**».

Разбиение по пробелам (общий случай)

Если длина исходно строки меньше **19** символов, то выбирается шрифт **M5** и никакого разбиения не происходит.

Если длина исходной строки больше **19** символов, то программа формирует первую строку таким образом, чтобы ее размер был меньше **26** символов, при этом разбиение идет по пробелам. Оставшаяся часть формирует вторую строку.

Далее, в зависимости от длины второй строки, будут заданы шрифты для обеих строк:

1. Если размер второй строки меньше **26** (обе строки «укладываются» в размер 26), то для обеих строк шрифт будет **M3**
2. Если размер второй строки больше или равен **26**, но меньше **38**, то для первой строки шрифт будет задан **M3**, а для второй **S5**.
3. Если размер второй строки больше или равен **38**, но меньше **52**, то для первой строки шрифт будет задан **M3**, а для второй **S4**.
4. Если размер второй строки больше или равен **52**, то для первой строки шрифт будет задан **M3**, а для второй **S2**.

Удаление лишних пробелов

Загрузчик автоматически всегда удаляет лишнее пробелы. Два или более пробелов заменяются на 1 пробел.

Параметр `m_iNameAlgorithm`

Параметр `m_iNameAlgorithm` указывает загрузчику на необходимость обрезать вторую строку названия PLU.

Всего строк в этом случае **2**, размер шрифта устанавливается одинаковый для обеих строк в соответствии с **Таблицей 16**.

В *Конфигураторе* данный параметр называется «**Обрезать вторую строку названия товара**» и расположен на закладке **Весы**, в конфигурационном файле *Загрузчика QloadSMD.INI* - *m_iNameAlgorithm* (обновляется автоматически при передаче параметров на сервер)

Режим работы с разделителем Разделитель «|»

Если в названии **PLU** присутствует один или более символов-разделителей «|», то строки разбиваются соответственно по этому разделителю, но не более чем на 4 строки. При этом, шрифт для каждой строки подбирается автоматически так, чтобы строки умещались в заданные в **Таблице 16** размеры.

Режим печати названия товара на двух строках

Режим печати названия товара на этикетке на двух строках. Длина строк и шрифт, а также включение\выключение данного режима задаются в секции [PLUNAME_TWO_LINES] конфигурационного файла загрузчика **QLOADSMD.ini**.

Замечание: Данный режим не имеет соответствующей настройки в *Конфигураторе*.

Замечание: Этот режим имеет приоритет над другими режимами. То есть, если он включен, другие режимы работать не будут.

Режим печати на одной строке

Печать названия товара на этикетке на одной строке осуществляется, если включен параметр *OneLineFont* в секции [TODIGI_CONVERTER] конфигурационного файла.

Замечания:

Несмотря на то, что данный параметр объявлен в конфигурационном файле *Конфигуратора* в секции особого режима [TODIGI_CONVERTER], действует он для всех режимов работы.

Данный режим работает, если не включен режим «Печать названия товара на двух строках». Однако он имеет приоритет над стандартной обработкой названия **PLU**.

Загрузка срока годности

Формат срока годности

Срок годности передается в *файле импорта* в виде целого числа, обозначающего количество часов или дней.

Настройка формата передачи срока годности задается в *Конфигураторе*, в свойствах устройства и может принимать значения «Дни» или «Часы».

Следует иметь ввиду, что *Загрузчик* всегда передает срок годности на весы в часах. Если в *Конфигураторе* указаны «Дни», то значение из файла импорта умножается на 24.

Настройка ForceExpDateInDays

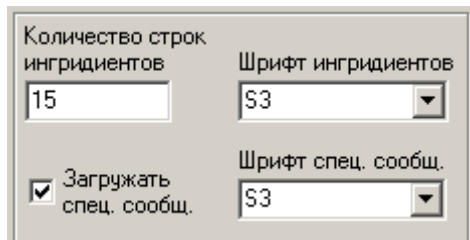
Настройка *ForceExpDateInDays=1* (**см. «Конфигурационный файл загрузчика QLOADSMD.INI»**) указывает загрузчику грузить срок годности именно в днях, если в *Конфигураторе* указано «Дни», а не в часах, как это делается в общем случае (**см. «Формат срока годности»**).

Примечание: Эта настройка актуальна для старых моделей весов.

Ингредиенты и спец. сообщения

Настройки ингредиентов и спец. сообщений в Конфигураторе

Параметры загрузки и печати состава товара и спец. сообщений указываются индивидуально для каждого веса в свойствах весов.



Параметр **«Количество строк ингредиентов»** определяет сколько строк из файла импорта будет загружено на весы в поле Ингредиенты.

Галочка **«Загружать спец. сообщения»** включает загрузку строк, которые не поместились в ингредиенты, в поле Спец. сообщений на весах (это ограничение актуально только для весов **SM100** со старой прошивкой).

Например, в файле импорта для какого-то товара задано **20** строк состава товара (строки с индексом **«I»** в файле импорта). В этом случае **15** строк состава будут загружены в поле Ингредиенты. Оставшиеся **5** строк – в поле Спец. сообщений.

Если галочку **«Загружать спец. сообщения»** снять, то оставшиеся 5 строк будут проигнорированы и не будут загружены на весы.

Максимальное количество спец. сообщений определяются в секции [COMMON] параметром *MaxMessRowCount* конфигурационного файла сервера **QLOADSMD.INI**, но не более **8**.

Замечание: Помимо параметра *MaxMessRowCount* имеется еще параметр *SMESSRowCount*, который ограничивает количество спец. сообщений в принципе, в то время как *MaxMessRowCount* ограничивает количество спец. сообщений копируемых из ингредиентов..

Замечание : Если в файле присутствует запись типа **'M'**, то спец. сообщения заполняются из этой записи, а не из ингредиентов.

Замечание : Современные весы позволяют хранить в поле ингредиентов неограниченное количество строк. Но на весах со старыми версиями прошивок (например, **SM-300** (все весы) или **SM-100** с версиями прошивок **STE21 v.2.XX**) максимальное количество строк ингредиентов равно **15**. Это надо учитывать при настройке параметров ингредиентов конкретных весов. Максимальное количество строк ингредиентов, задаваемых в Конфигураторе — 99.

Размер шрифта для ингредиентов и спец. сообщений назначается для всех строк этих полей.

Замечание: Если указать слишком большой размер шрифта, то поле на этикетке может не вместить всю информацию. При этом возможна печать пустого поля с составом товара на этикетке. В этом случае рекомендуется уменьшить размер шрифта и/или количество строк состава товара.

Настройка «Автоматическое формирование строки ингредиентов»

Если в *Конфигураторе* на закладке **Весы** включена настройка «**Автоматическое формирование строки ингредиентов**», то разделение на строки происходит в зависимости от размера шрифта, указанного в *Конфигураторе* в настройках весов.

Формула вычисления длины строки несколько отличается для разных режимов работы:
по умолчанию:

Длина строки = 70 — Шрифт*10

для весов **RM5800**:

Длина строки = 68 — Шрифт*10

режим «**SM100/5100+CSV(4600)**»:

Длина строки = 68 — Шрифт*10

Пример:

Для режима «по умолчанию» в случае если **Шрифт** установлен **s1**, то

Длина строки = 70 - 0 = 70.

Если **Шрифт** = **S2**

Длина строки = 70 - 10 = 60.

и т.д....

Замечания:

- Независимо от размера шрифта и режима работы минимальная длина строки составляет **10** символов.
- В этом режиме перенос слов не осуществляется, также не осуществляется перенос по пробелам..
- В этом случае строка ингредиентов в файле импорта должна быть без разделителей.

Автоматическое разбиение в «режиме 4600»

В **«Режиме 4600»** загрузчик производит автоматическое разбиение ингредиентов на строки по пробелам длиной не более **56** символов.

Замечание:

«Режим 4600» имеет приоритет над настройкой **«Автоматическое формирование строки ингредиентов»**. То есть в этом случае **«Автоматическое формирование строки ингредиентов»** не работает даже при включенной галочке. Для отключения данного приоритета необходимо выключить параметр `Ing4600Breaking=0` в секции `[SERVER_PARAMETERS]` конфигурационного файла `qloadsmd.ini` сервера. В этом случае будет использован стандартный метод.

Настройка `UseIngHeartSeparator` в `QLOADSMD.ini`

Если в конфигурационном файле **QLOADSMD.INI** в секции `[COMMON]` задан параметр `UseIngHeartSeparator=1`, то в качестве разделителя ингредиентов будет ожидаться символ **ETX** (символ 'сердечко'). По умолчанию данный параметр отсутствует в **QLOADSMD.INI** и его необходимо добавить в ручную, если планируется использовать разделитель **ETX**.

Настройка `Ing25Instead14` в режиме `TODIGIConverter`.

В режиме `TODIGIConverter` параметр `Ing25Instead14=1` в конфигурационном файле **QLOADSMD.INI** в секции `[TODIGI_CONVERTER]` указывает на то, что длина полей ингредиентов равно **25** символов вместо **14** (**см. «Режим `TODIGIConverter`»**).

Спец. сообщения

Существует два варианта загрузки в спец. сообщения.

1. Загрузка спец. сообщения происходит через строки, начинающиеся с символа 'М' - для форматов файла импорта **CSV**, **Sis2002** (**см. Таблицу 4, Таблицу 10**), 'S' – для формата **CSV(4600)** (**см. Таблицу 15**).

Максимальное количество спец. сообщений определяются в секции `[COMMON]` параметром `MaxMessRowCount` конфигурационного файла сервера **QLOADSMD.INI**, но не более 8

Помимо параметра `MaxMessRowCount` имеется еще параметр `SMESSRowCount`, который ограничивает количество спец. сообщений в принципе, в то время как `MaxMessRowCount` ограничивает количество спец. сообщений копируемых из ингредиентов.

ВНИМАНИЕ: В случае с форматом **CSV(4600)** буква 'М' соответствует названию магазина, а не спец. сообщениям.

2. Загрузка спец. сообщений из ингредиентов, если включена соответствующая настройка (см. «Настройки ингредиентов и спец. сообщений в Конфигураторе»)

Тара

Настройка «Загружать тару из файла импорта»

Если включена данная настройка в *Конфигураторе* в свойствах весов, то в весы будет загружено значение тары из файла-импорта (см. раздел «Формат CSV», Таблица 2). Настройка действует только для формата *CSV*. Следует обратить внимание, что поле тары может отсутствовать в файле.

Тара в режиме *TODIGIConverter*

В режиме *TODIGIConverter* загрузчик сам генерирует **файл-импорта** с добавлением тары в нужной позиции. Но для загрузки на весы должна быть также включена настройка **«Загружать тару из файла импорта»**

Загрузка картинки из загрузчика

Параметры Конфигуратора

Следующие параметры относятся к загрузке картинок на весы:

«Директория файлов импорта» (закладка **Весы Конфигуратора**) — в ней будет расположена папка *Pictures* для картинок;

«Показывать номер на кнопке» (закладка **Весы Конфигуратора**) — включает отображение номера **PLU** на загружаемой картинке (для весов **5X00**-й серии). Номер дорисовывается на картинку *Загрузчиком*, после этого картинка передается на весы.

«Загрузка картинок из папки *Pictures*» (закладка **Весы Конфигуратора**) - включает **«Режим загрузки картинки по номеру *PLU*»**

«Загрузка номера картинки» (закладка **Весы Конфигуратора**). Данный номер картинки будет прописан в поле *IMAGE1* на весах

Папка *Pictures*

Папка *Pictures* располагается по следующему пути *ExportDir/Picture/Common*

Для загрузки картинок посредством загрузчика необходимо помещать файлы картинок в каталог *Pictures*, расположенный в каталоге импорта — параметр **«Директория файлов**

импорта» на закладка **Весы Конфигуратора**. Например, если в «Директории файлов импорта» указано C:\SCALEUPLOAD\ExportDir, то каталог с картинками будет C:\SCALEUPLOAD\ExportDir\Pictures.

Папка **Pictures** создается автоматически **Загрузчиком** при ее отсутствии.

Сообщения в журнал

По результатам загрузки картинок в журнал **QloadSMD.log** записываются сообщения вида:

20.09.2019,16:25:21,192.168.13.31,0,1.bmp,2.bmp,3.bmp,Успешная загрузка
20.09.2019,16:25:42,192.168.13.89,1009,1.bmp,2.bmp,3.bmp,Ошибка ftp. Открытие сессии

Примечание :

Такие сообщения появляются только, если установлен параметр «Загрузка картинок из папки Pictures», см. «Режим загрузки картинки по номеру PLU»

Режим загрузки картинки по номеру PLU

Данный режим включается параметром «Загрузка картинок из папки Pictures» на закладке **Весы**. В этом случае названия файлов должны быть вида:

[номер PLU].bmp или [номер PLU].jpg

То есть, номера, присутствующие в названии файлов должны соответствовать номерам **PLU** на весах. Например, файл с названием **5.bmp** после загрузки на весы будет привязан к **PLU №5**.

После проведения операции загрузки картинок все весы, указанные в *Конфигураторе*, файлы из папки Pictures удаляются. В журнал *QloadSMD.log* при этом записываются сообщения вида:

20.09.2019,16:25:21,192.168.13.31,0,1.bmp,2.bmp,3.bmp,Успешная загрузка
20.09.2019,16:25:42,192.168.13.89,1009,1.bmp,2.bmp,3.bmp,Ошибка ftp.Открытие сессии

Картинки в этом режиме загружаются независимо от файлов с товарами. То есть файлов с товарами может вообще не быть, а помещенные файлы с картинками в папку **Pictures** будут загружены на весы.

Режим загрузки картинок с раскладкой

Данный режим используется, когда в файле импорта присутствуют записи раскладки «К» см. Таблицу 5.

В данном режиме:

- 1) Картинки для **PLU** должны помещаться в папку **Pictures**, картинки для групп — в папку **Pictures/Common**.
- 2) Номера картинок в названии файлов могут быть произвольными, загрузчик сам преобразует имена файлов к виду **[номер plu].bmp(jpg)** в соответствии указанными номером **PLU** записи типа 'К'.
- 3) Файлы не удаляются из папки **Pictures** (как это делается в режиме **«Режим загрузки картинки по номеру PLU»**)
- 3) Если файл с картинкой отсутствует, то вместо него грузится файл **Pictures/Common/empty.bmp**.

Удаление картинок после загрузки

Удаление картинок из папки **Pictures** происходит только в **«Режиме загрузки картинки по номеру PLU»**, после того как они будут загружены на все весы, указанные в конфигураторе. Если на какие-то весы не удалось загрузить картинки, то они не будут удалены, а будут продолжены попытки загрузить их на весы.

Пустая картинка empty.bmp

В **«Режиме загрузки картинок с раскладкой»** если файл с картинкой отсутствует, то вместо него грузится файл «Директория файлов импорта»\Pictures\Common\empty.bmp.

Папка Common

Папка **Common** располагается по пути «Директория файлов импорта»\Picture\Common

В данной папке размещаются:

1. Файл **empty.bmp**, используемый в режиме **«Режиме загрузки картинок с раскладкой»**
2. Файлы для кнопок групп, используемых в режиме **«Режиме загрузки картинок с раскладкой»**

Создание папки **Common** происходит автоматически.

Также в случае отсутствия папки **Common** в «Директории файлов импорта» в нее автоматически копируются файлы с расширением **BMP** из одноименного каталога **Common** (не являющегося обязательным), расположенного в папке *Загрузчика*.

Загрузка этикеток

Загрузка этикеток через Конфигуратор

См. раздел «Функции конфигурационного модуля/Этикетки»

Загрузка этикеток через Загрузчик

Возможны следующие варианты загрузки этикеток через *Загрузчик*:

1. Включить параметр **«Загружать этикетки, картинки, название магазина»** на закладке **Весы Конфигуратора**. В этом случае каждый раз при загрузке товаров происходит загрузка этикеток (а также картинок, названия магазина). При этом **важно**, чтобы *Конфигуратор* находился в одной папке с загрузчиком, так как загрузчик использует модуль *Конфигуратора*..
2. Помещать файлы этикеток непосредственно в «Директории файлов импорта». **Файлы должны иметь следующий формат:**

[f][номер файла]_[номер весов].dat

Пример:

f34_232.dat - файл с форматом этикеток
f38_232.dat - файл с текстами

Особые режимы работы

«Режим 4600»

Описание режима

«Режим 4600» включается при выполнении 2 условий:

1. Тип весов - *SM5000BS/ SM5300*.
2. Формат файла импорта - *CSV(4600)*.

В этом режиме на весы загружаются 2 группы товаров:

1. *Алфавитная* - товары сгруппированы по алфавиту;
2. *Цифровая* - товары сгруппированы по номерам *PLU*.

Диапазоны *PLU*

При работе в этом режиме используются диапазоны номеров *PLU*:

<i>СОФ</i>	<i>PLU № 1-420</i>
<i>Заморозка</i>	<i>PLU № 500-801</i>
<i>Конфеты</i>	<i>PLU № 1000-1480</i>
<i>Выпечка</i>	<i>PLU № 1501-1750</i>

Диапазоны задаются в *Конфигураторе* в свойствах устройства параметром «**Диапазон *PLU*** (только для режима 4600)».

В случае выхода номера **PLU** за заданный диапазон «*файл-импорта*» не будет загружен, а в журнале **qloadsmd.log** будет зафиксирована ошибка вида "Ошибка. Режим двух групп. *Plu* 980. Максимально допустимое значение 420!"

Картинки для товаров

Файлы с картинками для товаров могут иметь формат **BMP** или **JPG** должны помещаться в папку **Pictures**, расположенную в папке, указанной в параметре «**Директории файлов импорта**» (см. закладку **Весы Конфигуратора**). Например, если в этом параметре задана папка «C:\SCALEUPLOAD\ExportDir», то папка с картинками будет «C:\SCALEUPLOAD\ExportDir\Pictures».

Папка **Pictures** создается автоматически при ее отсутствии.
Имена файлов должны иметь формат:

[номер_PLU].BMP или **[номер_PLU].JPG**

Например, файл **67.bmp** будет сопоставлен **PLU№67**.

Картинки групп

Для того, чтобы на кнопках групп отображались нужные изображения их необходимо загрузить вручную на весы. Номера картинок для групп имеют следующие значения:

"1_420"	= 11
"1501_1750"	= 11
"По алфавиту"	= 12
"500_801"	= 13
"1000_1480"	= 14

Примечание : Эти номера, используется при создании тем раскладок на весах.

Особенности формата импорта CSV(4600)

При выборе формата файла **CSV(4600)** (на закладке **Весы**) автоматически выставляются следующие параметры в *Конфигураторе*:

1. **Картинки с 1 по 4** в настройках весов включаются и им проставляются номера с 1 по 4 при заведении новых весов
2. **«Загрузка картинок из папки Pictures»** (закладка **Весы**)
3. **«Загрузка второй цены»** (закладка **Весы**)
4. **«Загрузка номера картинки»** (закладка **Весы**)
5. **«Автоматическое форматирование строки ингредиентов»** (закладка **Весы**)
6. **«Маска файла импорта»** = *.* (закладка **Весы**)
7. **«Номер кнопки (только для весов SM5500)»** (закладка **Весы**)
 - По Алфавиту
 - Показывать номер на кнопке
 - Размер шрифта = 12
8. **«Кодировка шрифта файлов импорта» Windows1251** (закладка **Весы**)
9. **«Использовать префикс при загрузке»** (закладка **Префикс IP**)
10. **«Синхронизировать время при загрузке PLU»**

Замечания:

- При нажатии кнопки **Отмена**, все эти параметры возвращаются в предыдущее состояние.
- После сохранения параметров и переключения с формата 4600 на другие форматы все эти галочки остаются включенными.

Очистка раскладки

При смене диапазона в товаров и последующей загрузке происходит очистка раскладки и списка популярных товаров .

Тара для диапазона «Выпечка»

Настройка «Загружать тару при загрузке PLU (формат 4600/Выпечка)» в конфигураторе включает следующий функционал:

Для диапазона PLU "Выпечка (1501-1750)":

- 1) Создается группа 99, в которую помещаются 4 кнопки с тарами (на весах см. Plu releted\Tray)
- 2) Цифровые группы загружаются в группу с идентификатором 1 (ранее использовался идентификатор 2)

По умолчанию параметр выключен.

Режим «Sm100/5100+CSV(4600)»

Данный режим включается, когда происходит загрузка на весы «SM100/5100» и выбран формат файла импорта **CSV(4600)**.

В данном режиме выполняются следующие условия:

1. Длина строк названия товара разбивается по **30** символов (**см. Таблицу 16**)
2. Если установлен параметр **«EAN 13 штрихкод с пятиразрядным расширением»** (*Конфигуратор*, закладка **Весы**) и выбран формат файла импорта **CSV(4600)**, то для весов **SM100/5100** для всех товаров в это пяти разрядное расширение записывается код продавца (**VENDER** — см. документацию к весам),
3. Свой алгоритм вычисления длины строк ингредиентов (**см. «Автоматическое формирование строки ингредиентов»**)

Режим *TODIGIConverter*

Общий алгоритм работы сервиса *TODIGIConverter*

Режим *TODIGIConverter* конвертирует файлы различных форматов (см. документацию к сервису *ToDigi.exe*) в формат загрузчика.

Для конфигурирования режима *TODIGIConverter* в конфигурационном файле загрузчика *QLOADSMD.ini* добавлена секция *[TODIGI_CONVERTER]*. (см. «Конфигурационный файл загрузчика QLOADSMD.INI»)

При обнаружении во входном каталоге *ImportDir* файлов **Plu_Data.*** и **Texte_Data.*** (для каждого **Plu_Data** должен быть **Texte_Data** с тем же расширением), сервис конвертирует их в формат *Загрузчика*, и помещает в каталоги указанные в параметрах *ExportDir* и *ExportDir2*. Имя выходного файла генерируется на основании *IPLookUPTable* и *ExportFileName*. При удачном импорте в файл *CONVERTERLOG.CSV* прописывается признак **01**, входные файлы не стираются, но повторный импорт одних и тех же файлов исключен, т.к. программа запоминает время создания импортированного файла.

Более подробную информацию по работе режима *TODIGIConverter* см в документации к сервису *TODIGIConverter*.

Режим работы «*Meti*»

Встраивание сервиса *TODIGIConverter* в загрузчик произведено с доработкой режима «**2**» (тип файлов «**Meti**»). Перевод в этот режим осуществляется установкой параметра *ImportFileType*:

[TODIGI_CONVERTER]

ImportFileType =2 (2 — выставляется по умолчанию и соответствует типу файлов **Meti**)

Для данного режима выполняются следующие условия (отличные от условий работы сервиса **ToDigi.exe**):

1. Обрабатываются файлы только с именами **plu_data.01, texte_data.02**;
2. Если время изменения файлов отличается более чем на **300** секунд файлы обработаны не будут.
3. В выходной файл добавлена тара. Для загрузки тары необходимо в *Конфигураторе* выставлять параметр "**Загружать тару из файла импорта**" в свойства весов.
4. Расширена длина поля ингредиентов. Добавлен параметр **Ing25Instead14** :

[TODIGI_CONVERTER]

Ing25Instead14=1 (по умолчанию)

5. Обрабатываются файлы только с именами **plu_data.01, texte_data.02**
6. Параметр **ImportFileType** по умолчанию выставляется в значение **2** (тип файлов **Meti**)

Загрузка RM5800

Настройках "Новый формат этикетки 5800"

Настройках "Новый формат этикетки 5800" находится в конфигураторе в окне «Свойства устройства», выбрав который этикетки будут загружаться в файлы **prd***, **pdf*** на весах, которые грузятся новой версией "Label Master v 1.10 support 5800". По умолчанию включен новый формат.

Группа товаров «0»

В случае отсутствия записей 'К:' в файле импорта, то для **PLU** в файле **plu0uall.csv** поле **MG** устанавливается в 0 (ранее было 997)

Очистка групп перед загрузкой раскладки

Перед загрузкой новой раскладки происходит очистка файлов **plc** и **maingroups** на весах с целью исключить попадания в них старых товаров. Другими словами, если мы загружаем раскладку, то старая полностью очищается.

Группа «ПОИСК»

Параметр *SearchGroup5800=1* в секции [COMMON] файла QLOADSMD.INI загружает группу «ПОИСК», по умолчанию **0** (выключено). Используется для стандартной **Темы1** и **Темы2** на весах.

Ограничение длины названия товара

Параметр *PlcShortNameLength=25* в секции [COMMON] файла QLOADSMD.INI, по умолчанию ограничение **25**. Если установлен **0**, то ограничение не действует.

Загрузка картинок (особенности)

Картинки товаров загружаемые в **FTP** папку **preset** (картинки для **PLU**) на весах теперь также грузятся в папку **image_plu** (картинки для групп).

Возможность грузить один товар в несколько групп

Для весов **RM5800** возможно грузить один товар в несколько групп

Пример файла:

```
A;100;251244700000;15,00;0;0;2,5;Бананы11          1кг ;
K;100;1;100; (1) Бананы100          1кг;plu1.bmp
K;100;2;100; (2) Бананы100          1кг;plu1.bmp
```



www.servplus.ru

Москва: 8 495 780-55-56
Владивосток: +7 (4232) 33-87-22
Казань: +7 (843) 279-33-26
Минск: +375 (17) 286-20-06

К;0;1;0;Овощи1;G10.bmp
К;0;2;0;Фрукты1;G11.bmp

Вторая цена

При загрузки на весы загрузчик устанавливает срок действия второй цены (окончание скидки) в максимально возможное значение 2037-12-31.



www.servplus.ru

Москва: 8 495 780-55-56
Владивосток: +7 (4232) 33-87-22
Казань: +7 (843) 279-33-26
Минск: +375 (17) 286-20-06

Режим 1

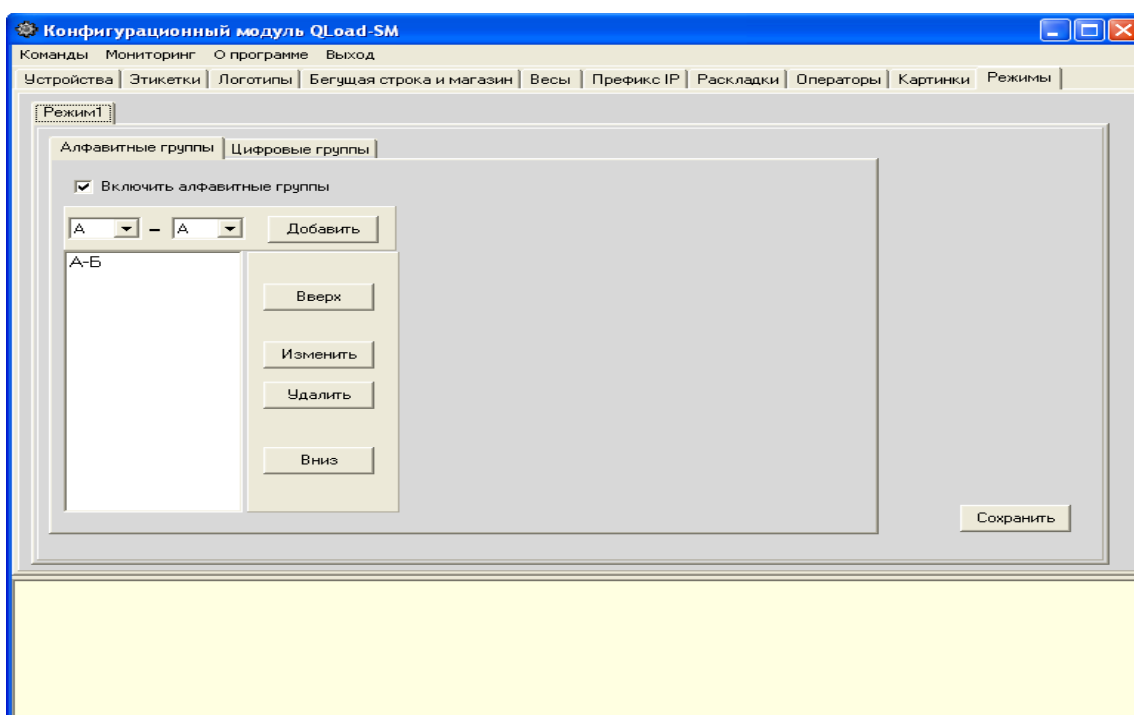
Общее описание режима

РЕЖИМ 1 позволяет загружать в весы автоматически формируемые «**алфавитные**» и «**цифровые**» группы.

Замечание: На момент написания данного документа данная возможность реализована только для весов **RM5800**

Алфавитные группы

Количество и состав «алфавитных» групп задается в конфигураторе на закладке **РЕЖИМЫ/РЕЖИМ 1/Алфавитные группы**.



Алфавитных групп может быть от 1 до 6 (версия QLOADSMD 4.0.3). Идентификаторы групп на весах соответственно будут заданы от 1 до 6.

Для того чтобы создавались «алфавитные группы» необходимо:

На закладке РЕЖИМЫ\РЕЖИМ 1\АЛФАВИТНЫЕ ГРУППЫ

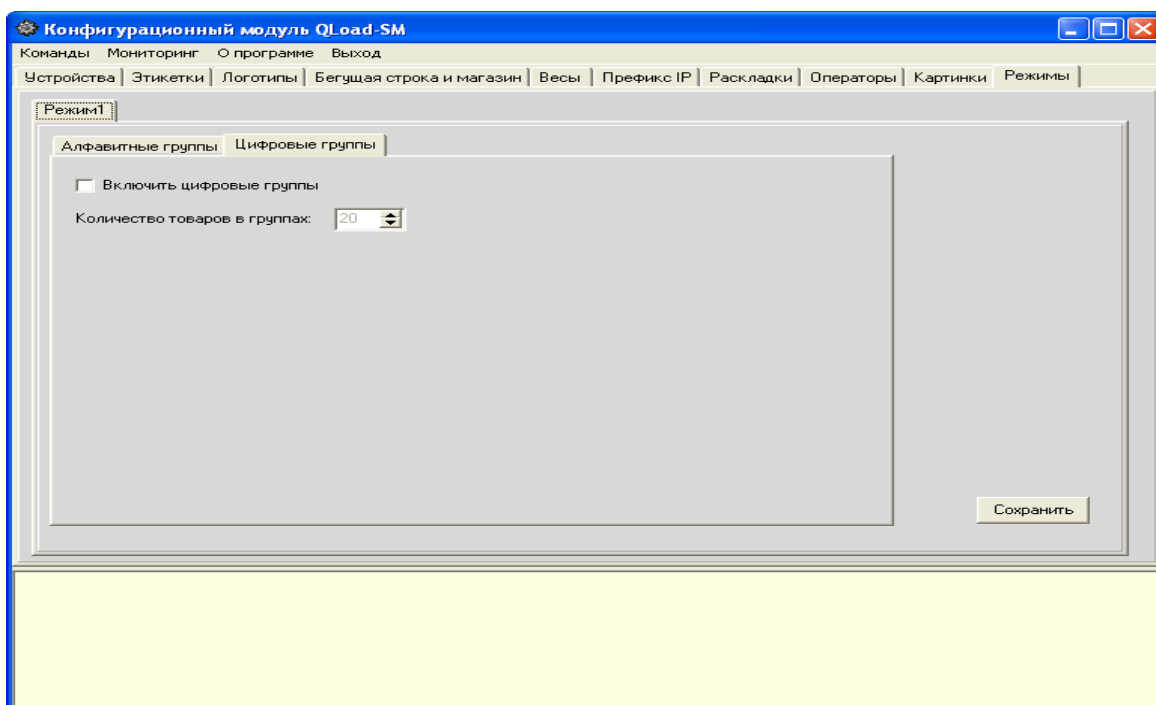
- 1) Включить параметр «Включить алфавитные группы».
- 2) Задать диапазоны и их порядок для алфавитных групп кнопками **ДОБАВИТЬ**, **ИЗМЕНИТЬ**, **УДАЛИТЬ**, **ВВЕРХ**, **ВНИЗ**
- 3) Сохранить данные параметры кнопкой **СОХРАНИТЬ**.

В меню КОМАНДЫ

Выбрать пункт «Передать параметры на сервер». (Также это можно сделать на закладке **ВЕСЫ** кнопкой «**ПЕРЕДАТЬ ПАРАМЕТРЫ НА СЕРВЕР**»).

Цифровые группы

Количество цифровых групп равно 8. При этом количество товаров, которые могут попадать в эти группы, зависит от параметра «**Количество товаров в группах**» на закладке **РЕЖИМЫ/РЕЖИМ 1/цифровые группы**. По умолчанию значение данного параметра равно 20. Соответственно товаров может быть $20 \cdot 8 = 160$.



Для того чтобы создавались «цифровые группы» необходимо:

На закладке РЕЖИМЫ\РЕЖИМ1\Цифровые группы

- 1) Включить параметр «Включить цифровые группы».
- 2) Задать параметр «**количество товаров в группы**»
- 3) Сохранить данные параметры кнопкой **СОХРАНИТЬ**.

В меню КОМАНДЫ

Выбрать пункт «Передать параметры на сервер». (Также это можно сделать на закладке **ВЕСЫ** кнопкой «**ПЕРЕДАТЬ ПАРАМЕТРЫ НА СЕРВЕР**»).

Создание кнопки товара через запись 'К' в файле импорта в РЕЖИМЕ 1

При работе в данном режиме нет необходимости задавать в файле импорта записи типа 'К', ответственные за создание групп и размещение кнопок товаров в них (см. Таблицу 5).

Тем не менее, имеется возможность загрузки конкретных товаров в конкретные группы. Для этого в записи 'К' указывается идентификатор группы на весах, в которую должен попасть данный товар.

Пример:

К;7708;6;0;Яблоки;Apple.bmp

В этом случае товар попадет в группу с идентификатором 6.

Замечания: В РЕЖИМЕ 1 необходимо указывать реальные идентификаторы групп. Для «алфавитных групп» это от 1..6, для «Цифровых» от 7..14.

Важно: Если для товара присутствует запись 'К', то он не попадает в автоматически создаваемые группы, а попадает в указанную группу.

Создание группы через запись 'К' в файле импорта в РЕЖИМЕ 1

В РЕЖИМЕ 1 по-прежнему остается возможность загружать группу через запись типа 'К' (см. Таблицу 5). Главным отличием является то, что, как и для кнопки в РЕЖИМЕ 1 необходимо указывать реальный идентификатор группы на весах. Для «алфавитных групп» это от 1..6, для «Цифровых» от 7..14.

Пример

К;0;1;0;Фрукты;

К;0;2;0;Овоцы;

Замечание: В случае создания группы через запись 'К' в файле импорта данная запись может иметь любой идентификатор, но в случае, если он будет совпадать с идентификатором для автоматически создаваемых групп, то данная группа будет заменена автоматической. К примеру, можно создать две алфавитные группы. У них будут идентификаторы 1 и 2 соответственно. А в записи 'К' указать идентификатор 3. В этом случае на экране будут три группы: две алфавитные и одна – из записи 'К'. Но если создать три «алфавитных» группы, то третья «алфавитная» группа «перезатрет» группу из записи 'К'.



www.servplus.ru

Москва: 8 495 780-55-56
Владивосток: +7 (4232) 33-87-22
Казань: +7 (843) 279-33-26
Минск: +375 (17) 286-20-06

Конфигурационный файл загрузчика QLOADSMD.INI

Большинство параметров сервера передаются из *Конфигуратора* и не требуют их изменения вручную. Более того это строго не рекомендуется, так как выставленные вручную будут переписаны при передаче параметров из *Конфигуратора* на сервер (см. «Передача параметров на сервер»)

Замечания:

- Более подробное описание параметров, передаваемых из *Конфигуратора* см. в разделе «Функции конфигурационного модуля».
- Документ не описывает параметры конфигурационного файла CQLOADSIMPLE.INI *Конфигуратора*, так как все параметры в данном файле имеют соответствующий параметр в интерфейсе *Конфигуратора* и не предназначены для ручной корректировки (в отличие от конфигурационного файла *Загрузчика* QLOADSMD.INI, в котором присутствуют специальные параметры, корректирующие работу сервиса). Кроме того, названия параметров в этих двух файлах зачастую совпадают.
- Параметры, которые присутствуют только в QLOADSMD.INI и для которых нет соответствующего параметра в *Конфигураторе*, помещены в секцию [SERVER_PARAMETERS]

Секция [COMMON]

Параметры в этой секции передаются из *Конфигуратора*.

ExportDir=C:\SCALEUPLOAD\ExportDir

Параметр «Директория файлов импорта» (закладка **Весы** *Конфигуратора*) Эту директорию загрузчик проверяет на наличие файлов импорта.

LogoDir=C:\SCALEUPLOAD

Параметр «Директория файла журнала событий » (закладка **Весы** *Конфигуратора*). Каталог, в котором загрузчик создает и ведет файлы-журналы с информацией о ходе загрузки.

IPAdress=192.168.13

Параметр «Префикс IP-адреса весов» (закладка «Префикс IP» *Конфигуратора*).

Позволяет короткие имена файлов импорта.

см. **«Функции конфигурационного модуля».**

PluInBarCode=0	Параметр «Plu в штрихкоде» (закладка Весы Конфигуратора). Количество символов в штрих-коде, отведенного под номер plu, начиная с 3 символа. Именно этот PLU будет передан на весы.
VerInterval=10	Параметр «Интервал опроса,[с]»(закладка Весы Конфигуратора). Интервал опроса - задает время, через которое служба будет проверять содержимое каталога импорта и прогружать весы. По умолчанию равен 10 секунд.
FileMask=*,*	Параметр «Маска файла импорта» (закладка Весы Конфигуратора). Маска файла импорта позволяет определить, какие файлы служба будет считать предназначенными для загрузки на весы (см «Маска файла импорта»). Задается в конфигураторе параметром «Маска файла импорта» на закладке Весы
BarPrefix=22	Параметр «Префикс ШК (для больших платформ)»
BarcodeFormat=5	Параметр «формат штрихкода весовой».(закладка Весы Конфигуратора)
BarcodeFormatPiece=5	Параметр «формат штрихкода штучный».(закладка Весы Конфигуратора)
LformatKG=17	Параметр «Формат этикетки за кг\по умолчанию» (закладка Весы Конфигуратора).
LformatKG_PDateOn=21	Параметр «Формат этикетки за кг\Формат даты 'P'» (закладка Весы Конфигуратора).
LformatKGNoPrice2_PDateOn=22	Параметр «Формат этикетки за кг\Формат даты 'P' без второй цены» (закладка Весы Конфигуратора).
LformatKGNoPrice2=18	Параметр «Формат этикетки за кг\Формат даты 'P'» (закладка Весы Конфигуратора).
Lformat100G=19	Параметр «Формат этикетки за 100 г\По умолчанию» (закладка Весы Конфигуратора).
Lformat100GNoPrice2=20	Параметр «Формат этикетки за 100 г\Без второй цены» (закладка Весы Конфигуратора).

Lformat100G_PDateOn=23	Параметр «Формат этикетки за 100 г\Формат даты 'P'» (закладка Весы Конфигуратора).
Lformat100GNoPrice2_PDateOn=24	Параметр «Формат этикетки за 100 г\Формат даты 'P' без второй цены» (закладка Весы Конфигуратора).
LabelWidth=58	Параметр «Ширина этикетки,[мм]». Передается из <i>Конфигуратора</i> (закладка Весы).
IngrAutoFormat=1	Параметр «Автоматическое формирование строки ингредиентов» (закладка Весы Конфигуратора) Информацию о правилах разбиения на строки см. <u>«Игредиенты и спец.сообщения»</u>
m_iNameAlgorithm=0	Параметр «Обрезать вторую строку названия товара» . Передается из <i>Конфигуратора</i> . (закладка Весы Конфигуратора)
LongBarCode=0	Параметр «EAN-13 штрих-код с пятиразрядным расширением». (закладка Весы Конфигуратора)
TextToOEM=1	Параметр «Кодировка шрифта файлов импорта» (закладка Весы Конфигуратора)
LoadPrice2=1	Параметр «Загрузка второй цены»(закладка Весы Конфигуратора) Если установлена 1, то в форматах «CSV», «CSV(4600)» ожидается наличие поля «Вторая цена», «Скидка стоимости» - см. <u>таблицу 2, таблицу 13</u> соответственно.
ImageNumberEnabled=1	Параметр «Загрузка номера картинки» (закладка Весы Конфигуратора). Если установлен в 1, то поле «Номер картинки» должно присутствовать в файле импорта формата CSV(4600) , см. <u>таблицу 13</u> . Внимание! Параметр ImageNumberEnabled Только для формата CSV(4600) .
ImportType=1	Параметр «Формат файлов импорта» (закладка Весы Конфигуратора).
MonitorIP=	IP-адрес, по которому будут отправляться UDP сообщения о ходе загрузки. см. <u>«Мониторинг»</u>
SM5500SortAlpha=1	Параметр «По алфавиту» в группе настроек «Номер кнопки (только для весов SM5500» (закладка Весы Конфигуратора).
SM5500ShowButtonNumber=1	

Параметр «Показывать номер на кнопке» в группе настроек «Номер кнопки (только для весов SM5500)» (закладка **Весы Конфигуратора**)..Дописывает номер кнопки в загружаемую на весы картинку для PLU.

SM5500ButtonNumberSize=12

Параметр «Размер шрифта» в группе настроек «Номер кнопки (только для весов SM5500)» (закладка **Весы Конфигуратора**).

USEPREFIX=1

Параметр «Использовать префикс при загрузке» (закладка «ПрефиксIP» *Конфигуратора*).

MonitorPictures=1

Параметр «Загрузка картинок из папки Pictures» (закладка **Весы Конфигуратора**),
см. **«Загрузка картинок из загрузчика»**

ConfiguratorWork=0

Параметр больше не используется.

DebugLevel=2

Параметр больше не используется.

Img10=1

Параметр «Картинку №10 на весы» (закладка «Картинки» *Конфигуратора*). При включении данной галочки
1) загружается картинка 10 из *Конфигуратора* на все весы.
2) для товаров, загружаемых загрузчиком осуществляется привязка картинки №10

DelUnloadedFiles=0

Параметр **«Удалять файлы, которые не удалось загрузить»** в *Конфигуратор* на закладке **Весы**. Если включен, то при неудачной попытке загрузить файл не переименовывается (с последующими попытками загрузить), а удаляется.

AllUnloadedToBad=0

Параметр **«Все файлы, кот не удалось загрузить, помещать в папку BadFiles»**. Имеет приоритет над параметром DelUnloadedFiles.

UseConfigurator=0

Параметр **«Загружать этикетки,картинки,название магазина»** в *Конфигураторе* на закладке **Весы**. Если включен, то каждый раз при загрузке товаров также происходит загрузка соответственно этикеток, картинок, названия магазина.
Важно, чтобы *Конфигуратор* при этом находился в одной папке с загрузчиком, так как загрузчик использует функции *Конфигуратора*..

StartLoadStatus=0

Параметр меню **«Команды-Параметры журнала\событий\отображать статус начала загрузки»**.

SecondLoadText=0

Параметр меню **«Команды-Параметры журнала событий\Расшифровка статуса последней загрузки»**.

LoadSN=0

Параметр «Загрузка названия магазина через файл импорта».

SNFONT1=0	Размер названия магазина строка 1 (закладка «Бегущая строка и магазин» <i>Конфигуратора</i>)
SNFONT2=0	Размер названия магазина строка 2 (закладка «Бегущая строка и магазин» <i>Конфигуратора</i>)
SNFONT3=0	Размер названия магазина строка 3 (закладка «Бегущая строка и магазин» <i>Конфигуратора</i>)
UploadTare=0	Параметр больше не используется.
ShowNullSellByDate=0	При нулевом сроке годности поле будет все-равно будет присутствовать на этикетке (специальным спеком оно может показывать текущую дату)
Reserved1=0	Параметр не используется
NonPcGlazeToPercentageTare=1	Загружать глазурь в 1- процентную тару (свойство товара), иначе (если 0), то - в количество (свойство товара) (для весов SM100/SM5100)
ShopNameAligment=0	Параметр «Выравнивание» (закладка «Бегущая строка и магазин») (за исключением типов весов SM100/SM5100)
SNFONT4=0	Размер названия магазина строка 4 (закладка «Бегущая строка и магазин» <i>Конфигуратора</i>)
SNFONT5=0	Размер названия магазина строка 5 (закладка «Бегущая строка и магазин» <i>Конфигуратора</i>)
SNFONT6=0	Размер названия магазина строка 6 (закладка «Бегущая строка и магазин» <i>Конфигуратора</i>)
SNFONT7=0	Размер названия магазина строка 7 (закладка «Бегущая строка и магазин» <i>Конфигуратора</i>)
SNFONT8=0	Размер названия магазина строка 8 (закладка «Бегущая строка и магазин» <i>Конфигуратора</i>)
SyncTimeWhenLoading=1	Параметр «Синхронизировать время при загрузке PLU» (закладка Весы <i>Конфигуратора</i>).

Секция [SERVER_PARAMETERS]

В этой секции перечисляются параметры, которым нет соответствия в *Конфигураторе*.

SocketPort=2000	Порт для соединения с весам. По умолчанию 2000.
MaxMessRowCount=8	Максимальное количество спец. сообщений, копируемых из ингредиентов, но не более 8 (см. «Ингредиенты и спец. сообщения») См. также параметр <u>SMESSROWCount</u> .
ThanksString=	Для товаров с пустыми ингредиентами, добавляет строку, указанную в параметре <i>ThanksString</i> . Сообщение загружается не в ингредиенты каждого товара, а в специальный файл на весах (3A.dat) В свойствах товара при этом задается «Ингредиент по ссылке №1»
UseThanksString=0	Включает работу с параметром <i>ThanksString</i> .
PlcShortNameLength=25	Параметр ограничивает длину названия PLU на весах RM5800. По умолчанию – 25 символов. Если установлен 0, то ограничение не действует.
SearchGroup5800=1	Параметр загружает группу <i>ПОИСК</i> (для весов RM5800), по-умолчанию 0.
INGRCOLCount=100	Максимальное количество символов в одной строке ингредиентов ингредиентов. Не может быть больше 100;
SMESSROWCount=8	Количество спец. сообщений передаваемых на весы (но не более 8). Замечание: В отличие от параметра MaxMessRowCount, SMESSROWCount ограничивает количество спец. сообщений в принципе, в то время как MaxMessRowCount ограничивает количество спец. сообщений копируемых из ингредиентов..
SMESSCOLCount=100	Максимальное количество символов в одной строке спец. сообщений ингредиентов. Не может быть больше 100;
DebugMode=3	Режим (уровень) журналирования работы загрузчика в файле QLOADSMD.LOG:

0 - информация
 1 - информация, критические ошибки
 2 - информация, критические ошибки, предупреждения
 3 - зарезервированное значение (фактически равнозначно значению 2)
 4- максимальное количество отладочной информации
 Значение больше 4 используется разработчиком для отладки конкретных алгоритмов работы

ForceExpDateInDays=1	Настройка указывает загрузчику грузить срок годности именно в днях, если в <i>Конфигураторе</i> указано «Дни», а не в часах, как это делается в общем случае (<u>см. «Формат срока годности»</u>).
UseIngHeartSeparator=1	В качестве разделителя ингредиентов будет ожидаться символ <i>ETX</i> (<u>см. «Ингредиенты и спец.сообщения»</u>)
ImageSize150x180=1	Изменяет размер картинки при включенной настройке "Загрузка картинок из папки Picture" (на закладке Весы Конфигуратора) По умолчанию ImageSize150x180=1.
FtpTimeout =100	Задаёт таймаут открытия соединения с сервером. По умолчанию — 100 сек
OldFormat11Fields=0	Включает\отключает устаревший формат файла импорта CSV с 11 полями. По умолчанию параметр выключен. Если включен и количество параметров равно 11, то будет использован старый формат (описан в документа "Техническая информация QloadSMD.doc")
Mode4600ForceOff=0	Данный параметр отключает "Режим 4600", несмотря на соблюдение условий по его включению. Т.е. если весы 5000BS и формат файла импорта "CSV4600" и Mode4600ForceOff=1, то "Режим 4600" включен не будет. Без "Mode4600ForceOff=1" режим включился бы. По умолчанию Mode4600ForceOff=0 (т.е. режим включится если весы 5000BS и формата файла "CSV4600")
PluNameLen36=1	Включает режим отображения названия товара как для режима 4600 (ограничение 36 символов) По-умолчанию PluNameLen36=0
DatetimeInPLUName=1	Если параметр установлен в 1, то в названии PLU проверяется наличие даты изготовления вида Изгот:28-05-20 10:00. Начиная с 'Изгот:' до конца строки помещается в первую строку спец. сообщения. Другие спец. сообщения не обрабатываются.

Также данный параметр удаляет слово "null" из наименования товара.

Замечание: В конфигураторе в свойствах весов должна стоять галочка 'Загружать спец.сообщения', как и при загрузке других спец.сообщений.

Ing4600Breaking =1	Означает, то если "режим 4600" включен, то будет работать специальный алгоритм разбиения ингредиентов по 56 символов. Данный параметр предназначен, чтобы отключать данный алгоритм.
--------------------	--

Секция [PLUNAME_TWO_LINES]

Секция [PLUNAME_TWO_LINES] отвечает за загрузку названия товара в две строки (см. **«Печать названия товара на двух строках»**)

Enable=1	Включение режима печати PLU на двух строках
Font=m2	Шрифт для обеих строк, по умолчанию M2
Length=30	Количество символов в каждой строке, по умолчанию 30

Секция [TODIGI_CONVERTER]

Замечание:

Информацию по работе см. в разделе TODIGIConverter

DeleteAfterTransform=0	Удалить файлы после преобразования к формату DIGI
BackupAfterTransform=0	Архивация файлов после преобразования к формату DIGI .
BackupDir=	Папка для архивации.
ByFlag=0	Пропускать входные файлы.
Ing25Instead14=1	Указывает на то, что длина полей ингредиентов равно 25 символов вместо 14 (см. режим <u>TODIGIConverter</u>).
OneLineFont=0	Возможность загружать наименование товара в одну строку 0 или пусто "" - настройка отключена s1,s2,s3,s4,s5,m1,m2,m3,m4,m5 - настройка включена с соответствующим шрифтом

Замечания:

На 5000-х не позволяет выбирать S1

Если ввели неправильный шрифт, то по умолчанию s4.

Поддержано для весов: **SM5300, SM100/5100, SM300/500, RM5800**

ExportDir=C:\SCALEUPLOAD\ExportDir

Каталог для выходных файлов, загружаемых в весы **DIGI**. Данный каталог является входным для системы загрузки весов *Загрузчиком*.

ImportDir=C:\SCALEUPLOAD\ImportDir

Каталог для входных файлов конвертера plu_data.xx и texte_data.xx

LogDir=C:\SCALEUPLOAD\LogDir

Каталог для лог-файла CONVERTERLOG.CSV с отчетом о результате конвертации

PLUFileName=scale.plu Имя входного файла (по умолчанию - **scale.plu**);

ExportFileName=digiscale.dat

Маска выходного файла, должна совпадать с соотв.маской входных файлов Qload

Interval=10

Интервал просмотра каталога **ImportDir** (в секундах).

ImportFileType=2

Тип файла импорта, для **Meti** – должен стоять параметр **2/**

IPLookuptable=

Строка соответствия групп **Meti** и IP-адресов весовой системы: 20=121,122,123; 21=123,126,127 группа=(IP1,...,IPn). В правой части указываются младшие байты IP весов.

BarcodePrefix=23

Используемый в магазине префикс штрихкода весовых товаров

ExportDir2=

Второй каталог для выходных файлов. Данный каталог является входным для системы загрузки упаковщиков Qload3600. В каталог ExportDir2 попадают лишь те файлы, которые предназначены для упаковщика (в соответствии с DirIPTable).

DirIPTable=

таблица IP адресов упаковщиков (указываются только младшие байты IP)