

Весовой загрузчик ImageLoader 2.1.60

Руководство пользователя

2020

Сервис Плюс

**СЕРВИС
ПЛУС**

www.servplus.ru

Москва: 8 495 780-55-56
Владивосток: +7 (4232) 33-87-22
Казань: +7 (843) 279-33-26
Минск: +375 (17) 286-20-06

Оглавление

Список терминов	3
Описание	4
Назначение программы	4
Поддерживаемые типы весов	4
Начало работы	5
Установка	5
Рекомендации по настройке BDE	5
idapi32.dll	5
BDE Administrator	5
Авторизация	6
Главное окно	7
Функции программы	8
Весы	8
Добавление	8
Редактирование	9
Удаление	9
Раскладки	9
Окно «Раскладки»	9
Окно «Раскладка»	11
Группы	12
Кнопки товаров	13
Группа «Все товары»	15
Автоматические группы	15
Только Хит	15
Сортировка	16
Количество строк\столбцов для групп	16
Наборы	17
Назначение	17
Создание набора	17
Экспорт в файл	18
Выгрузка наборов из раскладок	19
Этикетки	19
Пользователи	20
Реклама	22
Загрузка	24
Резервная копия базы	25
Автоматическое резервирование	25
Ручное резервирование	25
Настройки	26
Окно настроек	26
Закладка «Кнопки»	26
Закладка «Особые условия»	28
Закладка «Дополнительно»	30

Список терминов

Раскладка – схема расположения кнопок с товарами, а также групп с кнопками товаров на весах. В отдельном окне *ImageLoader* можно увидеть какие группы входят в раскладу, как они отсортированы, какие названия и картинки будут иметь кнопки на экране весов , а также некоторые другие возможности.

QLOAD – программа для загрузки товаров и раскладок. Данная программа является отдельным программным продуктом, не входящим в поставку *ImageLoader*, и не описывается данным документом.

PLU - условное краткое обозначение товара (*Price Look Up*).

Популярные товары - товары, которые чаще других выбираются покупателем на весах. Программа *ImageLoader* имеет несколько различных настроек, ответственных за формирование списка популярных товаров.

BDE – Borland Database Engine

Paradox – формат файлов базы данных, используемый в программе.

Плейлист – представляет в себя набор типа *.png, *.jpg, *.mp4, для проигрывания на весах в качестве рекламы.

Container Number – Номер кнопки на весах в терминах весов **DIGI** .



www.servplus.ru

Москва: 8 495 780-55-56
Владивосток: +7 (4232) 33-87-22
Казань: +7 (843) 279-33-26
Минск: +375 (17) 286-20-06

Описание

Назначение программы

Основным предназначением программа *ImageLoader* является загрузка на весы **Раскладок** клавиатуры. Дополнительно имеется возможность загружать этикетки, рекламу, а также перезагружать весы

В программе возможно создание разных пользователей для разграничения возможностей пользования программой.

Поддерживаемые типы весов

В программе поддержаны следующие типы весов: **SM5000(alpha)**, **SM5000(не alpha)**, **SM5500EV**, **RM5800**.



www.servplus.ru

Москва: 8 495 780-55-56
Владивосток: +7 (4232) 33-87-22
Казань: +7 (843) 279-33-26
Минск: +375 (17) 286-20-06

Начало работы

Установка

Установка осуществляется запуском программы setup.exe. По умолчанию программа установки предлагает установить программу по пути C:\ImageLoader, но данный путь можно изменить в ходе установки.

Рекомендации по настройке BDE

Программа *ImageLoader* использует при работе так называемую **BDE** (Borland Database Engine). При работе с большими базами данными могут потребоваться дополнительные действия по настройке BDE.

idapi32.dll

Для корректной работы программы *ImageLoader* рекомендуется убедиться, что файл *idapi32.dll* относящийся к **BDE** и расположенный, как правило, по следующему пути *C:\Program Files\Common Files\Borland Shared\BDE*, имеет версию **5.2.0.2**. Явным «сигналом» выполнить это является появление ошибки типа «*проблема BDE - insufficient_disk_space*».

BDE Administrator

При работе с большими базами данных могут появляться ошибки (такие как *insufficient_disk_space*) или **BDE(210D)**. В этом случае рекомендуется изменить параметры **SHAREDMEMLOCATION**, **SHAREDMEMSIZE** в настройках **BDE**. Целью данного документа не является описание работы **BDE**, следующие значения параметров даются в качестве рекомендаций, которые могут быстро решить проблему. При более серьезных вопросах, необходимо обращаться к ресурсам, описывающим работу и настройку BDE:

2 GB памяти RAM:
SHAREDMEMLOCATION: 0x2BDE
SHAREDMEMSIZE: 2048

4 GB памяти (RAM):
SHAREDMEMLOCATION: 0x5BDE
SHAREDMEMSIZE: 4096

8 GB памяти (RAM):
SHAREDMEMLOCATION: 0x7BDE
SHAREDMEMSIZE: 8192

Также рекомендуется увеличить кол-во **MAXFILEHANDLES** до **100**.

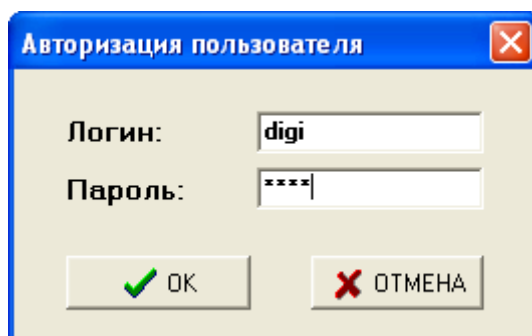


Москва: 8 495 780-55-56
Владивосток: +7 (4232) 33-87-22
Казань: +7 (843) 279-33-26
Минск: +375 (17) 286-20-06

Важно! Обязательно перезапустите все программы, которые работают с базами **BDE**.
Причем, завершить надо все программы, чтобы **BDE** выгрузилась из памяти, а потом уже запускать программы снова.

Авторизация

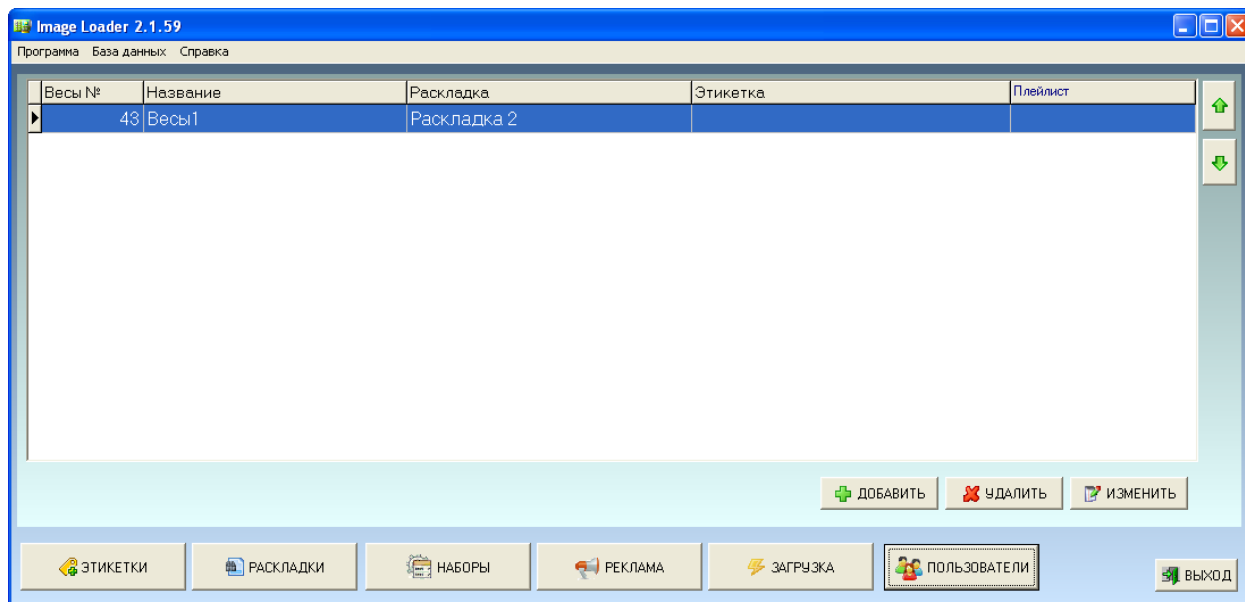
Для входа в программу используется имя пользователя **dig**i и пароль **dig**i, которые в дальнейшем можно поменять, а также создать других пользователей.



Для управления пользователями и их паролями в программе существует кнопка **Пользователи**, расположенная в нижней части главного окна. Пользователи разделяются на **Администраторов** и **Обычных** пользователей и имеют различный доступ к данным.

Главное окно

В главном окне приложения отображается список весов, с информацией о привязанной к ним **Раскладке**, этикетке и **Плейлисте**:



Внизу окна расположены основные функциональные кнопки приложения. Двойной клик мышки по элементу списка весов приводит к выводу на экран привязанной к весам **Раскладке**.

Настройки программы доступны через меню Программа.

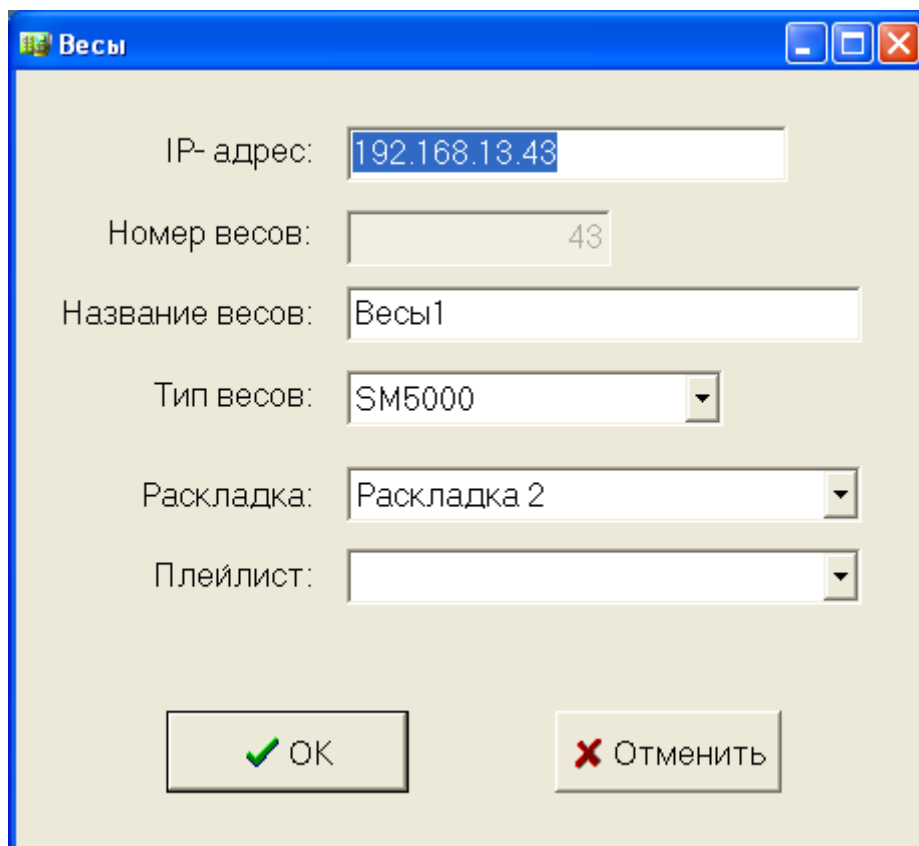
Также через меню есть возможность делать резервную копию существующей базы данных программы.

Функции программы

Весы

Добавление

Для добавления весов в программу следует нажать кнопку **Добавить** в главном окне приложения, в результате чего будет отображено окно **Весы**:



Обязательными для заполнения являются поля: IP-адрес весов, Название весов, Тип весов, Раскладка.

Поле Плейлист не обязательное для заполнения.

Редактирование

Редактирование весов осуществляется нажатием кнопки **Редактировать** в главном окне приложения.

Удаление

Удаление весов осуществляется нажатием кнопки **Удалить** в главном окне приложения

Раскладки

Окно «Раскладки»

Окно **Раскладки** появляется при нажатии соответствующей кнопки **Раскладки** в нижней части главного окна приложения.

В данном окне, используя кнопки



и

можно создавать, удалять раскладки.

Для просмотра и редактирования содержимого раскладки необходимо нажать кнопку **Просмотр** или дважды кликнуть мышью по интересующей записи в таблице, в результате чего программа отобразит окно **Раскладка**.

Замечание: Также в окно **Раскладка** можно попасть, дважды кликнув в списке весов на главном окне приложения, если какая-либо раскладка была привязана для данных весов в окне **Весы**.

В окне **Раскладки** также доступны следующие операции (через соответствующие кнопки):

- **Импорт.** Импортирует файлы в формате **Paradox**.
- **Экспорт.** Экспортирует выбранные раскладки в формате файлов **Paradox**.
- **Экспорт в CSV.** Экспортирует выбранную раскладку в текстовый файл формата CSV. Данные экспортируются в следующем виде:

<Название раскладки>;<Номер кнопки>;<Название кнопки>

Пример:

Овощи;1;1;Помидоры

- **Экспорт в QLOADCSV.** Осуществляет выгрузку наборов. Выгрузка осуществляется таким образом, что, выгружаются все наборы, в которых участвует выбранная в данный момент раскладка. Например, если выбрана раскладка «Овощи-Фрукты», формируется файл импорта **Qload** со всеми наборами, в которых участвует раскладка «Овощи-Фрукты». Если эта раскладка участвует в двух наборах, то обновятся два файла импорта для двух наборов..
- **ПРОСМОТР.** Открывает окно **Раскладка**, в котором можно просматривать и редактировать раскладку.

Окно «Раскладка»

Окно **Раскладка** появляется:

- При выборе раскладки в окне **Раскладки** (двойным кликом по элементу таблицы или нажатием кнопки **Просмотр**)
- При двойном нажатии на элемент списка весов в главном окне приложения, при условии, что какая-либо Раскладка была привязана для данных весов (в окне **Весы**).

Раскладка "Раскладка 2"

Помидоры

1

Создать кнопку

Сортировка:
По порядковому номеру

Овощи

Овощи

☐ Все товары
☐ Только "Хит"
☐ Автом. группы

Количество строк для групп: 1 Количество столбцов для групп: 1

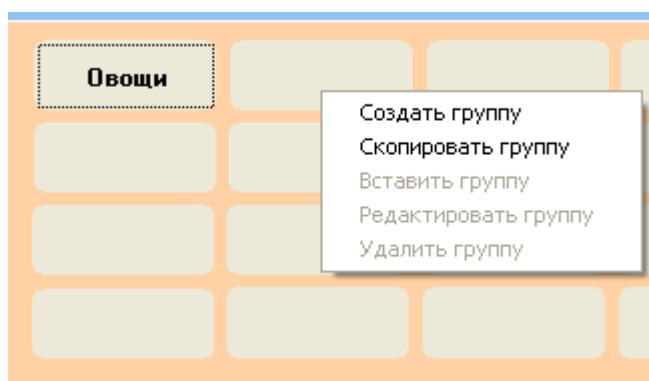
Выход

Группы

Создание группы

Группы содержат кнопки с товарами и располагаются в нижней части окна **Раскладка**.

Для создания групп необходимо вызвать контекстное меню правой кнопкой мыши находясь над любой из кнопок нижней панели с группами и выбрать пункт «Создать группу»:



После этого появится окно **Редактирование группы**:

Обязательным для заполнения является поле «Название группы».

Поле «Длинное название группы (для RM5800)», используется соответственно для весов **RM5800** и не является обязательным. Если оно заполнено, то именно оно загрузится на весы **RM5800**.

В поле «Тип кнопки» по умолчанию установлено значение **Группа**. Данное значение может быть изменено на **307 LabelAdjust**:



В этом случае кнопка группы становится функциональной клавишей и выполняет соответствующую функцию весов – в данном случае «Выравнивание этикетки».

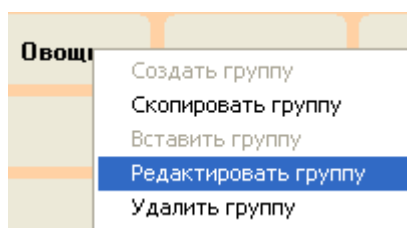
Замечание: Поле «Тип кнопки» присутствует, только если в настройках программы включен параметр «Возможность назначать функциональные кнопки вместо групп».

По кнопке «Загрузить изображение» можно задать картинку для группы. Картинка является необязательной для групп.

После заполнения соответствующих полей необходимо нажать кнопку **Сохранить**.

Редактирование, удаление, копирование групп

Данные операции доступны через контекстное меню, вызываемое над соответствующей кнопкой группы




Кнопки товаров

Для создания кнопки товаров необходимо нажать на кнопку программы «**Создать кнопку**» или кликнуть левой кнопкой мыши на одну из кнопок в верхней части экрана, в результате откроется окно «**Редактирование кнопки**»:



Редактирование кнопки



48630.jpg

Загрузить картинку

Наименование товара

PLU код:

Номер кнопки для отображения на экране

Группа товаров

☐ Хит
 ☐ Не загружать

☐ Добавить в популярные (ручной режим)

☐ Исключить из популярных (авто режим)

Обязательными для заполнения являются поля «Наименование товара», «PLU код», «Номер кнопки для отображения на экране».

Параметром «Группа товаров» можно изменить группу, в которую будет входить данная кнопка.

Параметр «Хит» определяет, что товар будет размещен в группе «Хит» (включается параметром «Только Хит» в окне **Раскладка.**).

Параметр «Не загружать» исключает данный товар из процесса загрузки.

Параметр «Добавить в популярные (ручной режим)» копирует данный товар в специальную группу популярных товаров (идентификационный номер на весах **192**).

Параметр «Исключить из популярных (авто режим)» исключает товар из группы популярных.

Замечание: Параметр «Исключить из популярных (авто режим)» может отсутствовать, если в настройках на закладке **Особые условия работы** отключен параметр «Возможность исключать товары из списка популярных».

Кнопка **«Загрузить картинку»** позволяет задать картинку для кнопки товаров. Задание картинки обязательно, за исключением случая, когда задан параметр **«Картинка товаров по умолчанию»** в настройках программы на закладке **Кнопки**.

Для сохранения кнопки в раскладке необходимо нажать кнопку **Сохранить**.

Группа «Все товары»

Включение параметра **«Все товары»** приводит к тому, что в раскладке появляется группа «Все товары». Данная группа включает все товары, заведенные во всех группах данной раскладки. Данная группа будет всегда первой.

Автоматические группы

Автоматические цифровые группы

При включении параметра **«Автом. группы»** в окне **Раскладка** формируются группы, в которых товары отсортированы по номеру кнопки (параметр **«Номер кнопки для отображения на экране»** в окне **Редактирование кнопки**) и разбиты по 21 кнопке в группе. Данным группам присваиваются названия на основании минимального и максимального номеров кнопок, попавших в группу. Например, если в группу попали кнопки с номерами 3,4,10,18...56, то группа будет называться соответственно **«3-56»**.

Все автоматические группы размещаются после основных групп.

Автоматические алфавитные группы

Если в настройках программы на закладке **Кнопки** установлен параметр **Алфавитные**, то вместо цифровых будут формироваться алфавитные группы. Группы создаются по схеме:(АБВ) (ГДЕ) и т.д. По три буквы на группу. Буквы **Ь, Ъ, Ы** пропускаются. Если какая-либо алфавитная группа окажется пустой, то она не создается на весах.

Только Хит

Данный параметр указывает, что группа **«Все товары»** будет переименована в группу **«Хит»**, и в нее попадут товары, у которых в свойствах задано свойство **«Хит»** (см. окно **«Редактирование кнопки»**).



Москва: 8 495 780-55-56
Владивосток: +7 (4232) 33-87-22
Казань: +7 (843) 279-33-26
Минск: +375 (17) 286-20-06

Сортировка

Настройка сортировка задает сортировку кнопок товаров в группах:

- по порядковому номеру
- по номеру PLU
- по алфавиту

В соответствии с этой настройкой кнопки будут отсортированы в группах на весах.

Количество строк\столбцов для групп

Данные параметры доступны и загружаются на весы только в случае, если в настройках программы установлен параметр «Возможность вводить количество строк и столбцов для групп» на закладке «**Особые условия работы**»



www.servplus.ru

Москва: 8 495 780-55-56
Владивосток: +7 (4232) 33-87-22
Казань: +7 (843) 279-33-26
Минск: +375 (17) 286-20-06

Наборы

Назначение

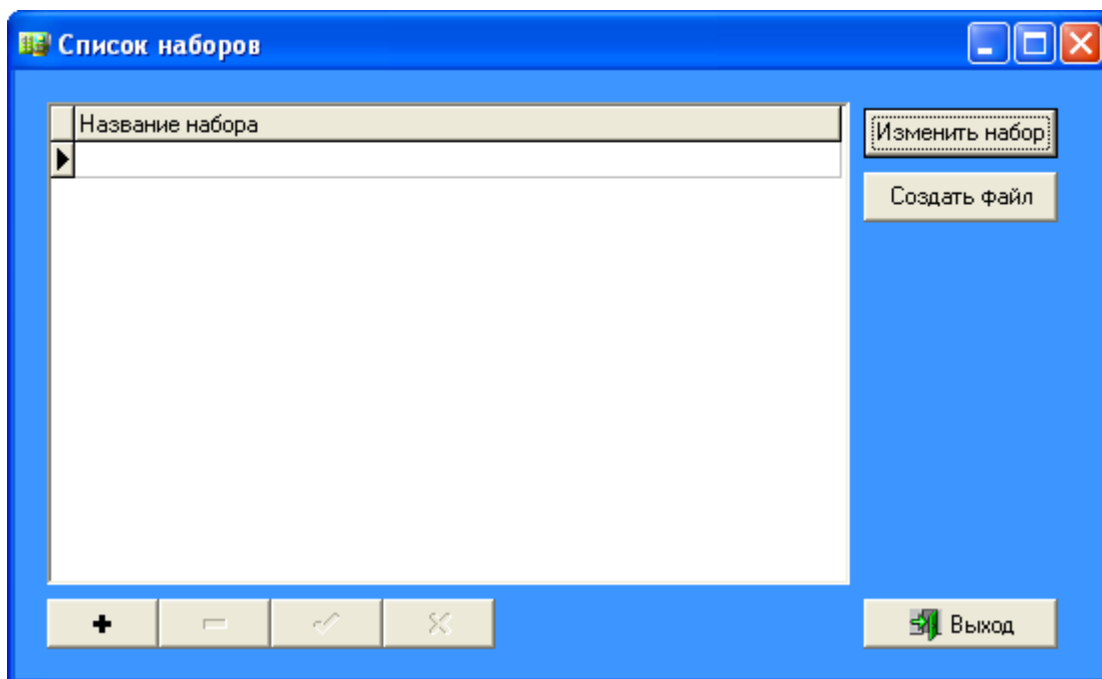
Наборы предназначены для формирования текстового файла с раскладкой в формате программы **QLOADSMD** вида:

K;0;1;0;G1;1.bmp
K;229997;1;1;1;229997.bmp
K;0;2;0;Гр1;2.bmp
K;1;2;1;1;1.bmp
K;2;2;2;2;2.bmp.

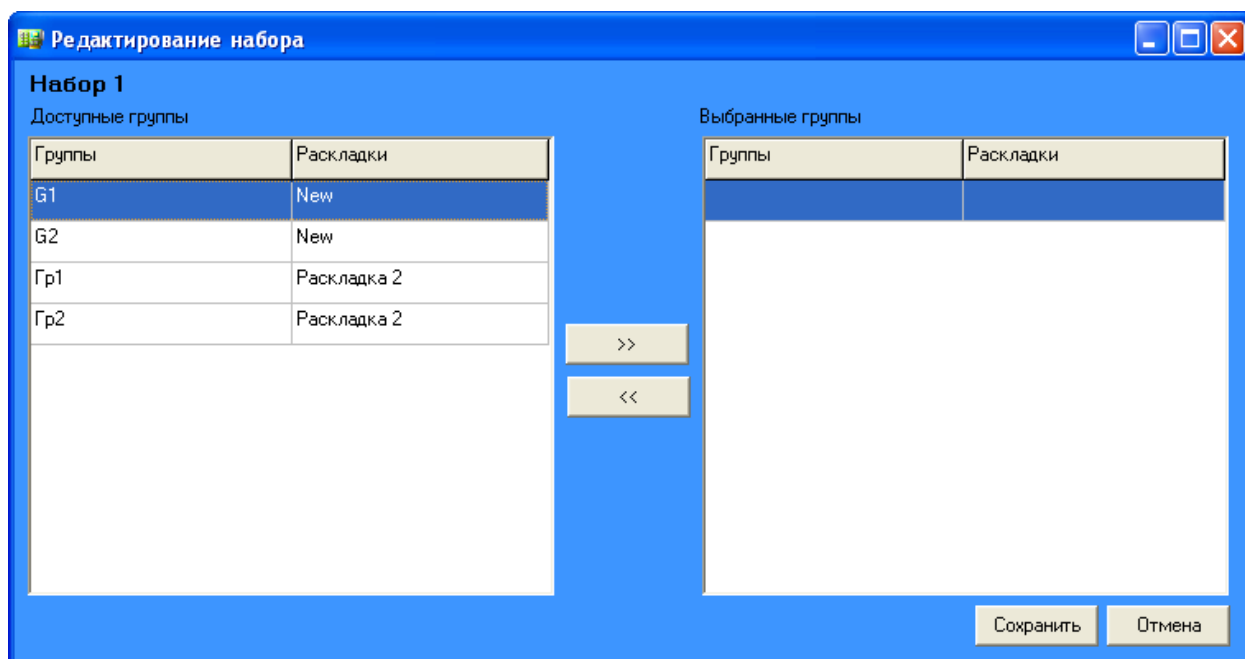
Файл формируется на основе существующих **Раскладок** в *ImageLoader*.

Создание набора

Для создания набора необходимо нажать кнопку **Наборы** в нижней части главного окна приложения, после чего на форме **Список Наборов**, нажав кнопку **+**, ввести условное наименование нового набора, и далее нажать на кнопку **✓** для сохранения изменений.



Далее необходимо нажать кнопку **Изменить**, после чего отобразится окно с доступными группами товаров из всех раскладок, заведенных в *ImageLoader*:

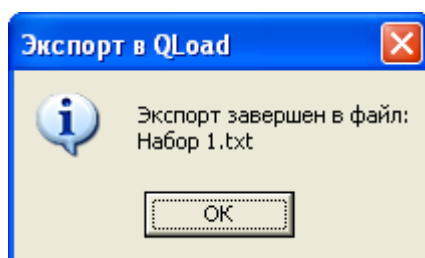


Кнопка ">>" добавляет группу в данный набор, кнопка "<<" удаляет группу из текущего набора.

После задания групп в наборе необходимо нажать на кнопку **Сохранить**.

Экспорт в файл

Находясь в окне «Список наборов» необходимо выбрать один из наборов и нажать кнопку «Создать файл». После этого появится сообщение о сохранении набора в файл вида



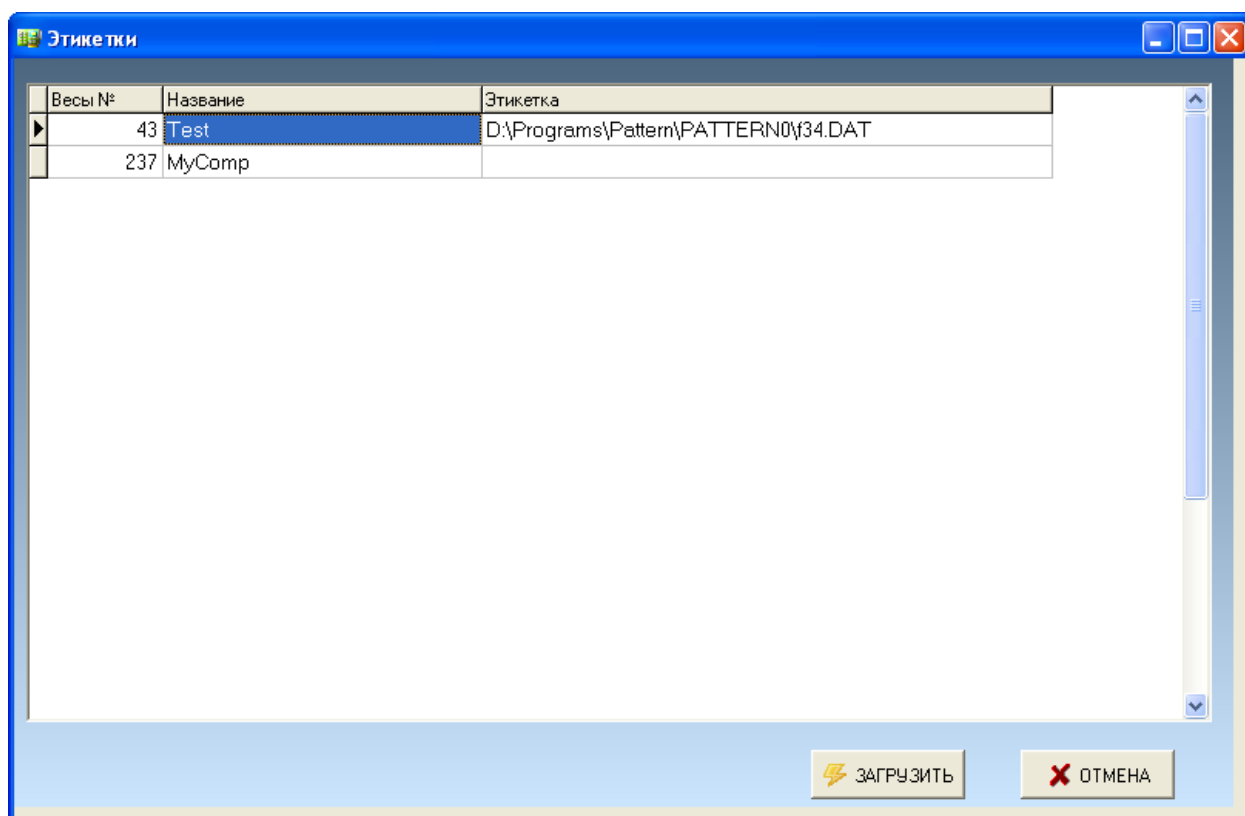
Созданный файл храниться в каталоге программы *ImageLoader*.

Выгрузка наборов из раскладок

Существует возможность выгрузки наборов из окна **Раскладки**, при этом выгрузка осуществляется таким образом, что, выгружаются все наборы, в которых участвует выбранная в данный момент раскладка. Например, если выбрана раскладка «Овощи-Фрукты», формируется файл импорта **QLOAD** со всеми наборами, в которых участвует раскладка «Овощи-Фрукты». Если эта раскладка участвует в двух наборах, то обновятся два файла импорта для двух наборов.

Этикетки

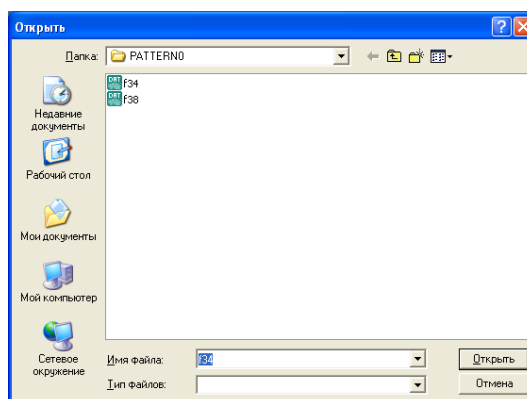
Для загрузки этикеток необходимо нажать кнопку **Этикетки** в нижней части главного окна приложения, отобразится окно **Этикетки**:



В данном окне отображаются все заданные веса.

Замечание: Загрузка этикеток — необязательная операция, загрузка может осуществляться без привязки этикетки.

Для задания этикетки для конкретных весов необходимо дважды кликнуть мышкой на соответствующую запись в таблице, после чего будет выведено окно выбора файла с этикеткой:



По кнопке **Загрузить** программа переключается в окно **Загрузка**. При этом загружаются все данные, а не только этикетки.

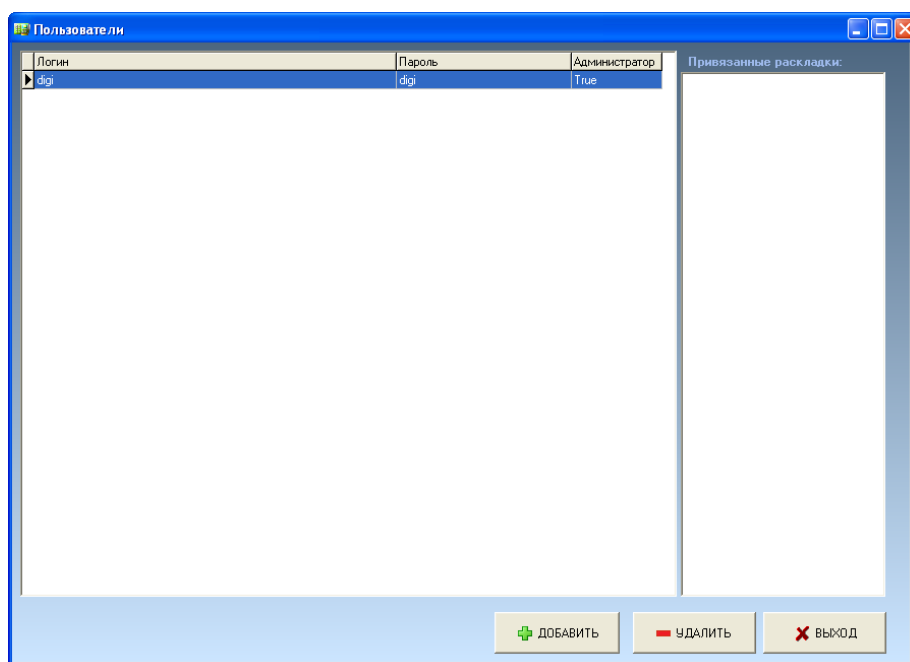
Пользователи

Пользователи могут быть 2х видов: администратор и обычный пользователь.

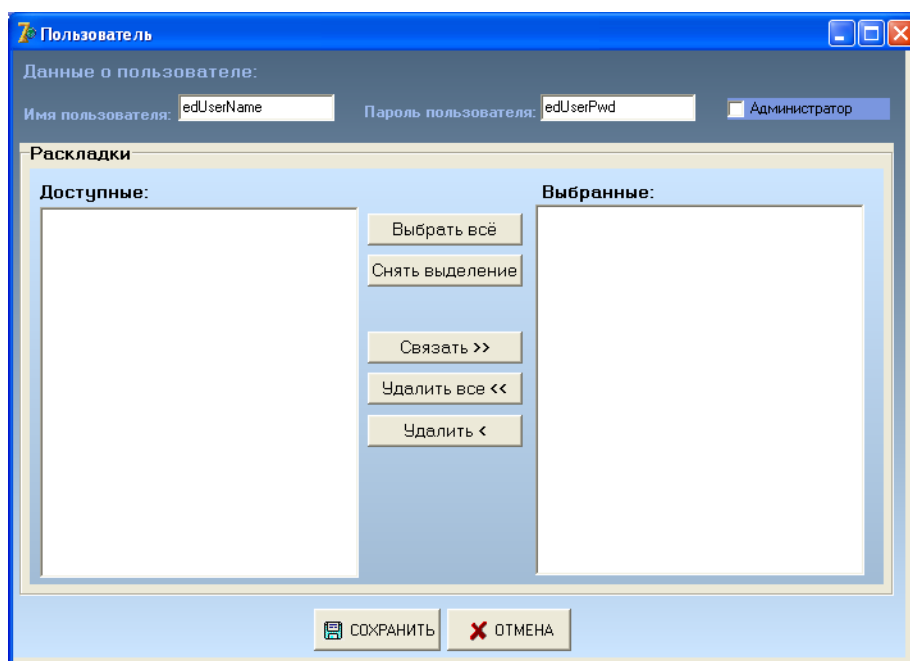
Администратор. Администратор имеет полный доступ к функционалу системы. При создании базы данных создается пользователь по умолчанию DIGI DIGI, который является администратором системы. На главной форме для него видна кнопка **Пользователи**, открывающая доступ к функционалу добавления пользователей и назначения им раскладок. Если создается администратор, возможность привязки к нему раскладок не доступна. Для привязки раскладки выбирается пользователь (или создается новый) и из списка доступных раскладок выбирается (доступен выбор с SHIFT, Ctrl) раскладки для привязки. Возможно выделить сразу все раскладки или убрать выделение со всех раскладок. Затем необходимо нажать кнопку **Связать** и выбранные раскладки будут привязаны к пользователю. В случае, если у пользователя уже были привязанные раскладки, **старые связи удаляются**.

Пользователь. Обычный пользователь имеет ограниченный функционал. Ему доступны для просмотра и загрузки только те весы, которые привязаны к его раскладкам. Свои раскладки он может редактировать, но не добавлять и удалять. Этикетки пользователь только просматривает. Функционал работы с учетными записями пользователей ему не доступен.

Вход в окно с пользователями осуществляется по кнопке **Пользователи** в нижней части главного окна приложения:



По кнопке **Добавить** программа переключается в окно **Пользователь**:



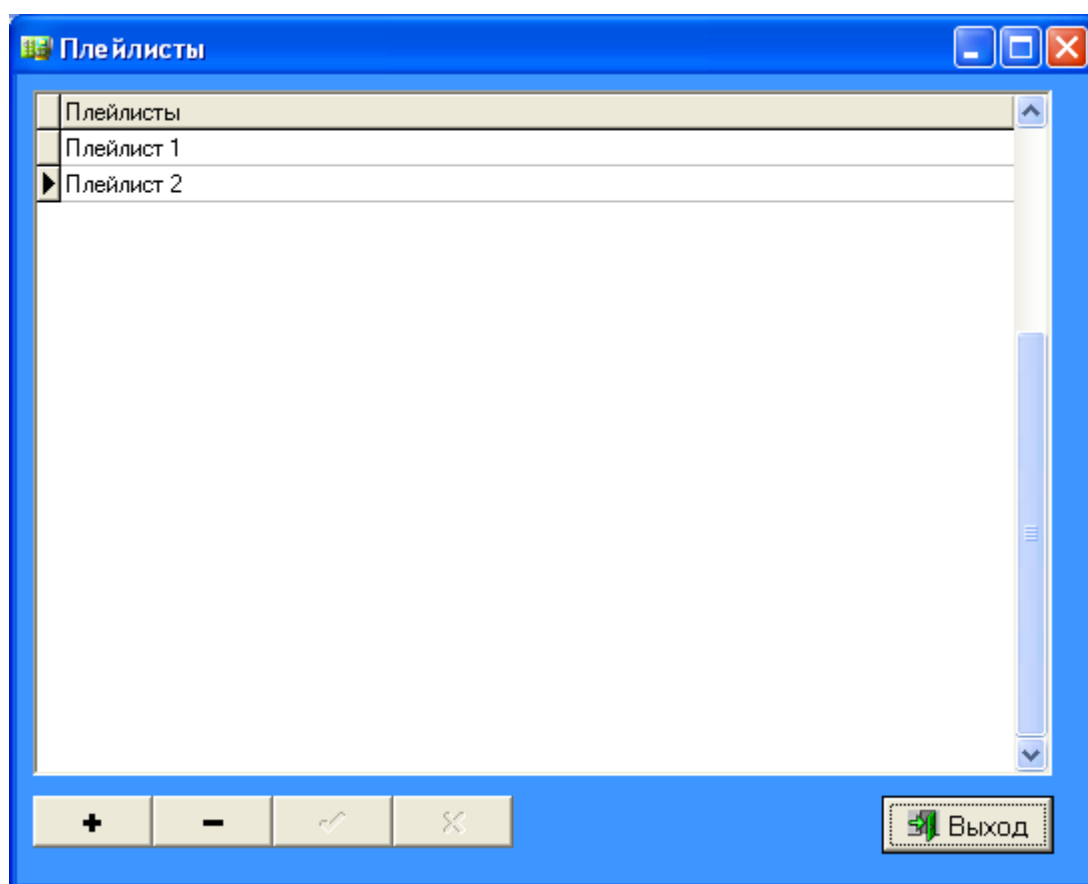
Необходимо заполнить поля **Имя пользователя** и **Пароль пользователя**. Если стоит галочка **Администратор**, то пользователю доступны все раскладки. Если галочка

снята, то необходимо пользоваться кнопками **Выбрать все**, **Снять выделение**, **Связать**, **Удалить все**, **Удалить** задать доступные для данного пользователя раскладки.

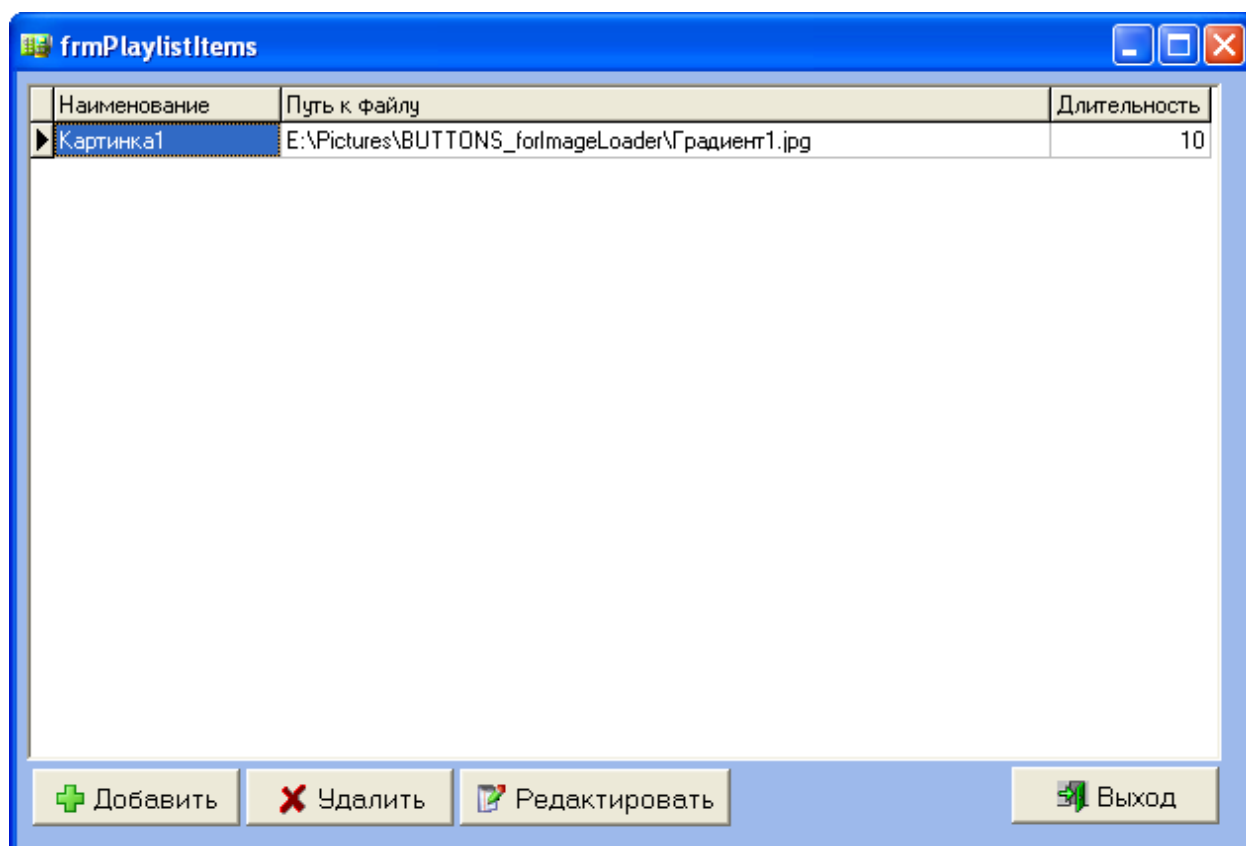
Для сохранения нового пользователя необходимо нажать кнопку **Сохранить**.

Реклама

Данный функционал позволяет формировать **Плейлисты**, состоящие из картинок и видео файлов. **Плейлисты** привязываются к весам в свойствах весов. Нажатие клавиши **Реклама**, расположенной на главном экране, открывает список всех имеющихся в базе плейлистов.

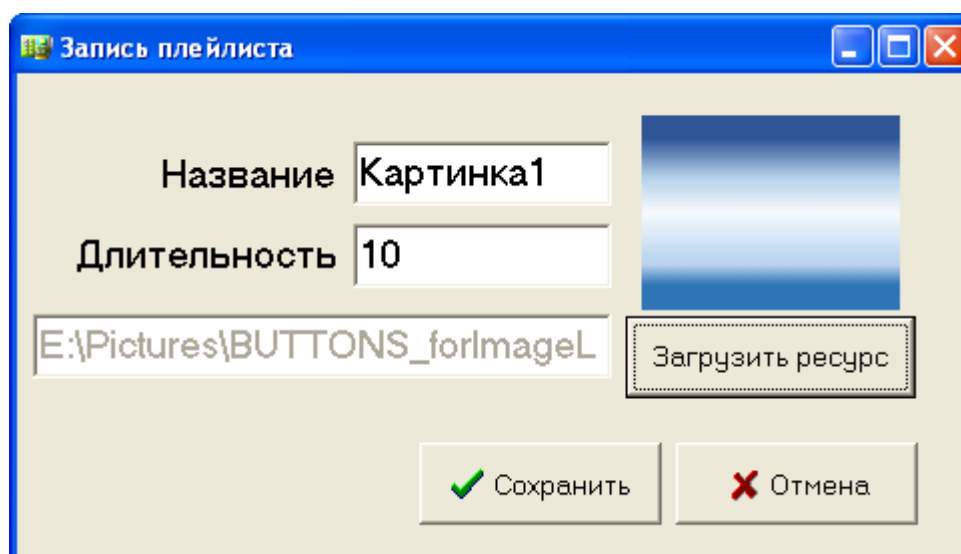


Двойное нажатие на **Плейлист** открывает список файлов, входящих в этот плейлист.



Замечание: К весам можно привязать только 1 плейлист.

В плейлист можно добавить файлы ***.png**, ***.jpg**, ***.mp4**. Для некоторых файлов доступен предпросмотр картинки после загрузки ее на форме добавления нового элемента плейлиста.

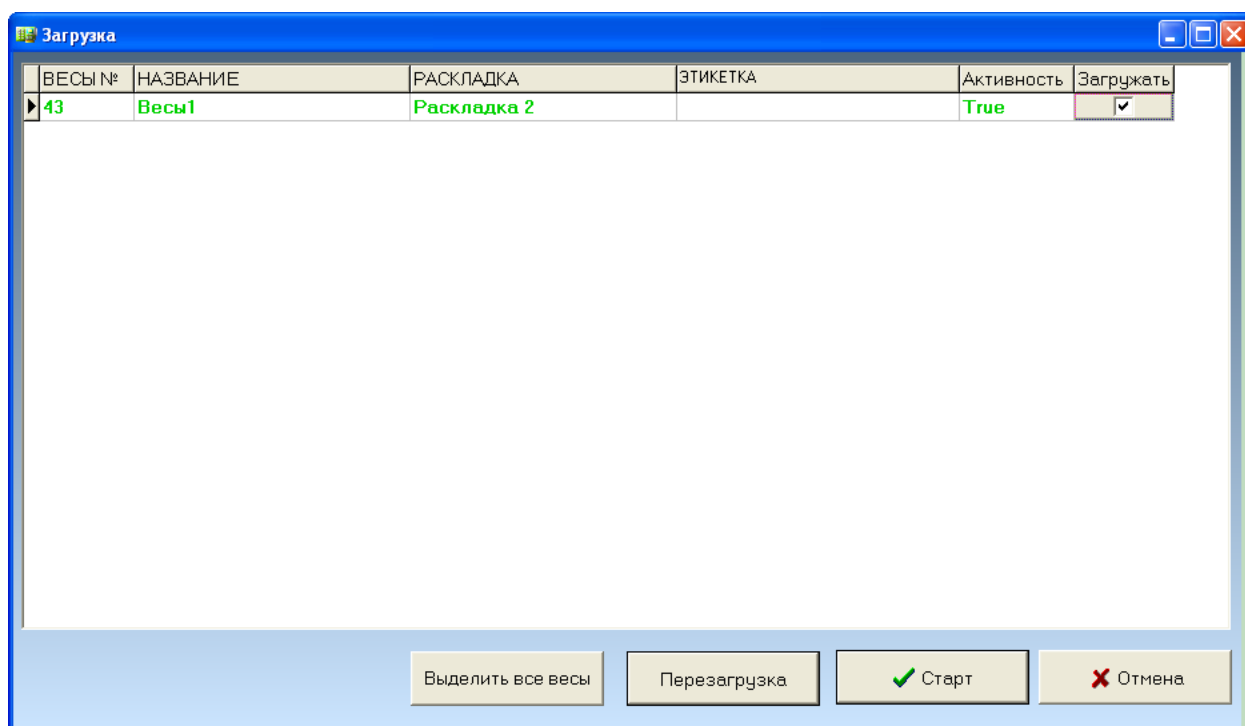


Загрузка

Для загрузки раскладок на весы необходимо нажать кнопку **Загрузка** в главном окне приложения, после чего появится одноименное окно **Загрузка**.

В окне отображается полный список весов, зеленым цветом выделены весы, доступные по сети (системной операцией **ping**). Если весы выделены красным, то они не в сети.

Для загрузки необходимо отметить галочкой весы, в которые должна осуществляться загрузка, в остальные весы, загрузка осуществляться не будет.



Кнопка «**Выделить все весы**» выделяет все доступные в данный момент весы.

Кнопка **Перезагрузка**, перезагружает весы.

Внимание: Для перезагрузки должна быть доступна утилита *putty.exe* из каталога программы *ImageLoader* (не поставляется с программой *ImageLoader*)

Замечание: Кнопка перезагрузка может отсутствовать в окне Загрузка, если не включен параметр «Отображать кнопку перезагрузки весов» в настройках на закладке **Особые «Особые условия работы»**.

Резервная копия базы

Автоматическое резервирование

Программа позволяет автоматически создавать резервную копию базы каждый раз перед загрузкой данных на весы. Для этого в настройках программы, на закладке «Особые условия работы» должен быть включен параметр «Автоматически создавать бэкап базы перед заливкой данных на весы».

Копия базы сохраняется в каталоге **DBBACKUP**, автоматически создаваемую в каталоге программы.

Ручное резервирование

Создать резервную копию базы можно через меню «База данных\Резервная копия». Копия базы также сохраняется в каталоге **DBBACKUP** внутри каталога программы *ImageLoader*.



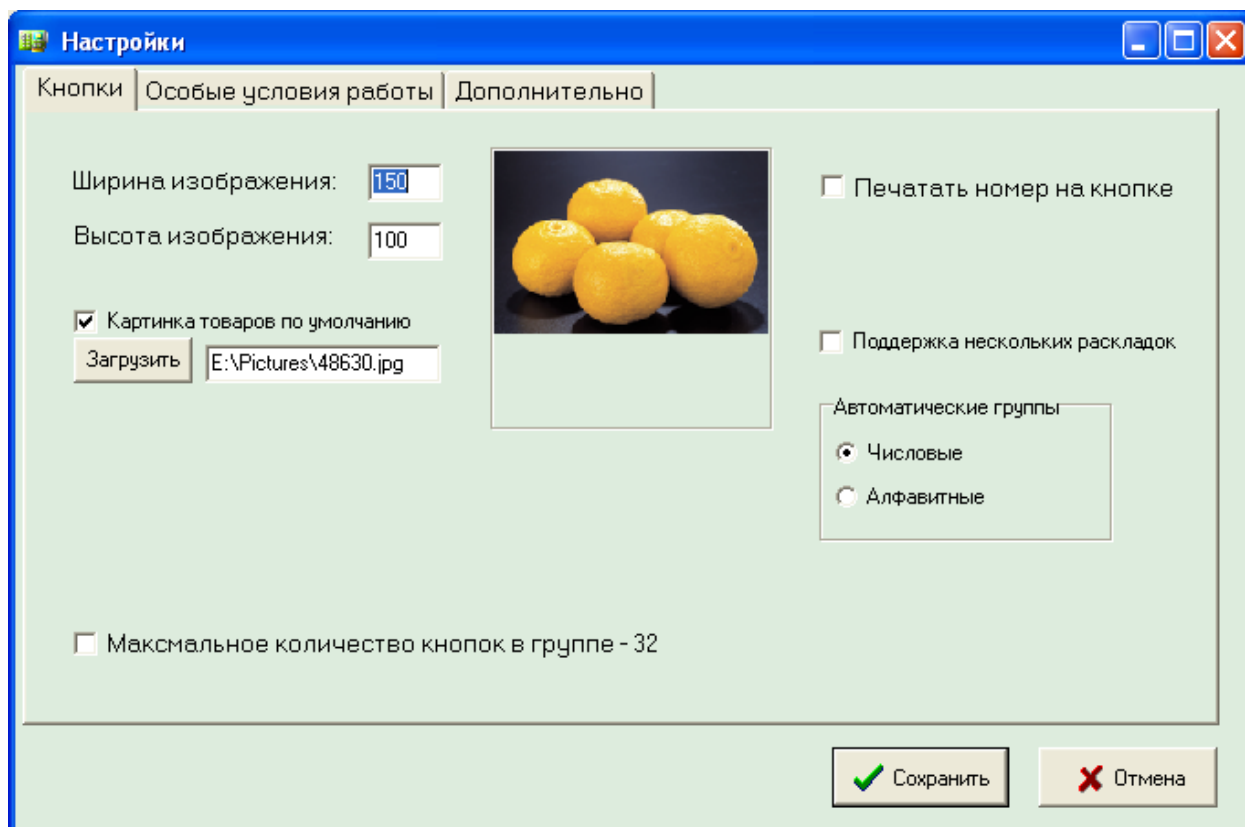
www.servplus.ru

Москва: 8 495 780-55-56
Владивосток: +7 (4232) 33-87-22
Казань: +7 (843) 279-33-26
Минск: +375 (17) 286-20-06

Настройки

Окно настроек

Окно настроек программы доступно посредством вызова через меню «Программа\Настройка».



Закладка «Кнопки»

«Ширина\высота изображения». Данные параметры задают значения, до которых будет растянуто или сжато изображение для кнопок на весах.

«Картинка товаров по умолчанию». С помощью этой настройки задается картинка, которая будет автоматически подставляться при создании кнопки раскладки. При этом если данная настройка выключена, то при попытке создать кнопку без картинки будет выдано сообщение «Не задано изображение для кнопки». Для выбора файла с картинкой необходимо нажать кнопку **Загрузить**.

«Максимальное количество кнопок в группе – 32». Настройка вводит соответствующее ограничение на количество кнопок в группе. Если галочка снята, то действует ограничение **1000** кнопок в группе. При желании данное значение может быть задано вручную через параметр *CountInGroup* конфигурационного файла *ImageLoader.ini*.

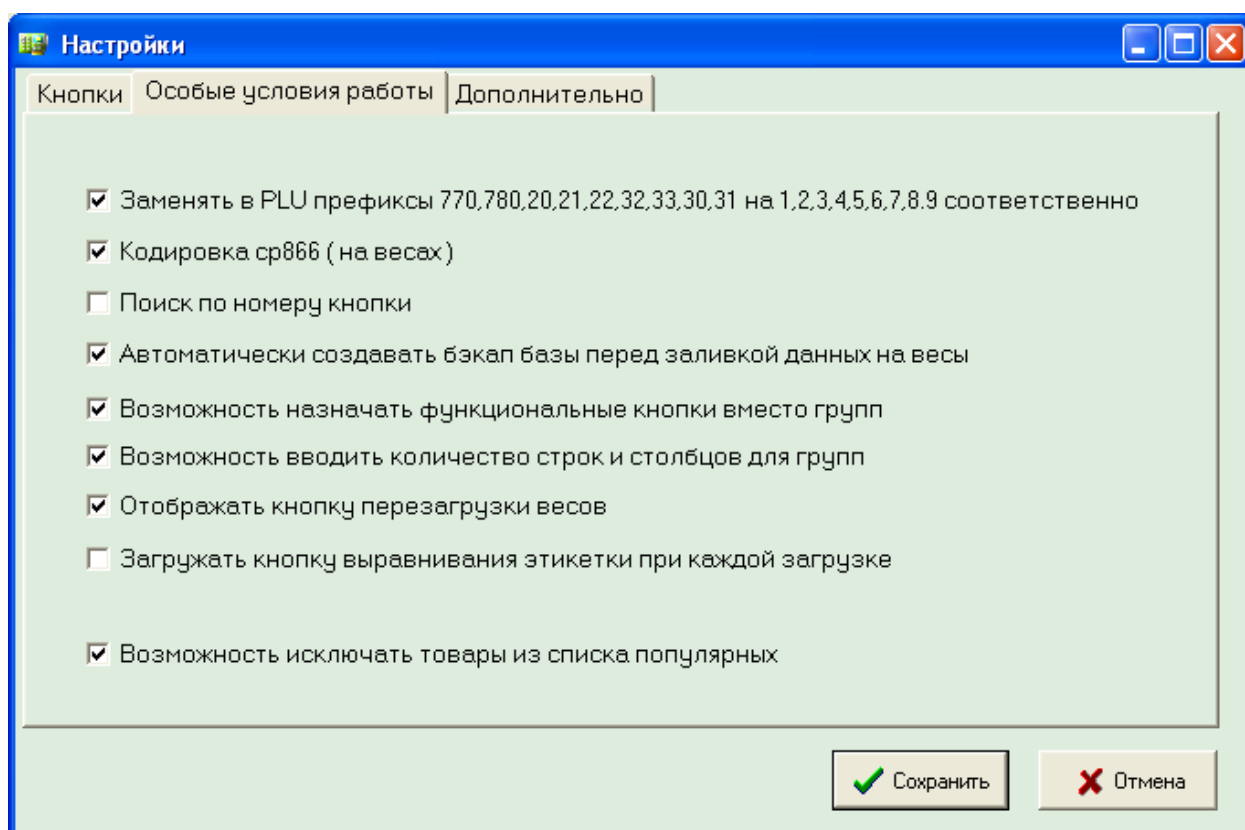
Замечание: Если параметр «Максимальное количество кнопок в группе» включен, то параметр *CountInGroup* будет иметь значение **32**.

«Печать номера на кнопке». Включение данной настройки приводит к размещению номера кнопки указанный в поле «Номер кнопки для отображения на экране» в окне **Редактирование кнопки\Добавление новой кнопки**.

«Поддержка нескольких раскладок». Настройка указывает программе загружать все раскладки, заведенные в программе, на каждые весы, а не только ту, которая указана для данных весов.

«Автоматические группы: числовые или алфавитные». Настройка управляет типом автоматически создаваемых групп. Для случая алфавитных автоматических групп создаются группы по схеме:(**АБВ**), (**ГДЕ**) и т.д. По три буквы на группу. Буквы **Ь, Ъ, Ы** пропускаются. Если какая-либо алфавитная группа окажется пустой, то она не создается на весах. Цифровые группы разбиваются по **21** кнопки на каждую группу.

Закладка «Особые условия»



«Заменять в PLU префиксы 770,780,20,21,22,32,33,30,31 на 1,2,3,4,5,6,7,8,9 соответственно». Настройка включает замену лидирующих значений номера PLU, при условии, что номер **PLU** будет семизначными или восьмизначным.

Например, номер **77012345** будет заменен на **112345**.

«Кодировка ср866 (на весах)» Настройка указывает, что названия **PLU** и названия групп будут грузиться в кодировке ср866, иначе названия будут загружаться в кодировке **ISO-8859-5**.

«Поиск по номеру кнопки». Настройка определяет, что на весы будет загружаться так называемый **«Container Number»**, который по сути является дополнительным номером кнопки для быстрого вызова нужного **PLU**, чей реальный номер может быть достаточно длинным.

«Автоматически создавать бэкап базы перед заливкой данных на весы». Настройка осуществляет резервное копирование базы данных перед загрузкой данных на весы.

«Возможность назначать функциональные кнопки вместо групп». При установке данной настройки в окне создания группы появляется поле «Тип кнопки», в которой можно задать является ли создаваемая кнопка группой или функциональной кнопкой. (На момент написания данного документа задана только одна функция: **«307 LabelAdjust»**, которая вызывает соответствующее окно на весах)

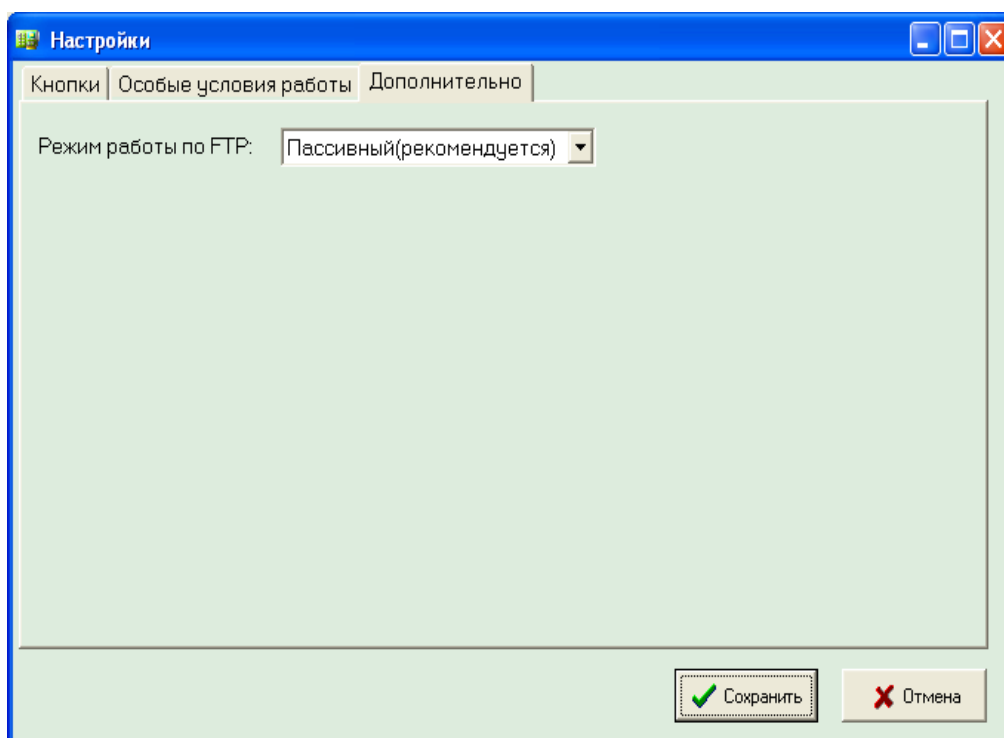
«Возможность вводить количество строк и столбцов для групп». При включении данной настройки внизу окна **Раскладка** появляются два соответствующих поля: «Количество строк для групп» и «Количество столбцов для групп». Данные параметры записываются в файл *typeA.ini* на весах.

«Отображать кнопку перезагрузки весов» При включении данной настройки в окне **Загрузка** появляется кнопка **Перезагрузка**.

«Загружать кнопку выравнивания этикетки при каждой загрузке». Настройка включает загрузку функциональной кнопки **«Сдвиг этикетки»** в диапазон групп типа **Clerk** (только для весов **SM5000**). Также загружается кнопка **«Группы»**, содержащая все заданные группы в раскладке.

«Возможность исключать товары из списка популярных». Если данная настройка включена, то в окне **«Редактирования кнопки»** появляется настройка «Исключить из популярных (авто режим)», включив которую данный товар будет исключен из популярных товаров.

Закладка «Дополнительно»



«Режим работы по FTP». Данный параметр определяют в каком режиме будет работать программа по протоколу FTP. Доступны два режима: **Пассивный** и **Активный**. По умолчанию программа работает в пассивном режиме, именно в нем и рекомендуется работать. Но иногда в зависимости от конфигурации локальной сети может понадобиться работа в **Активном** режиме.