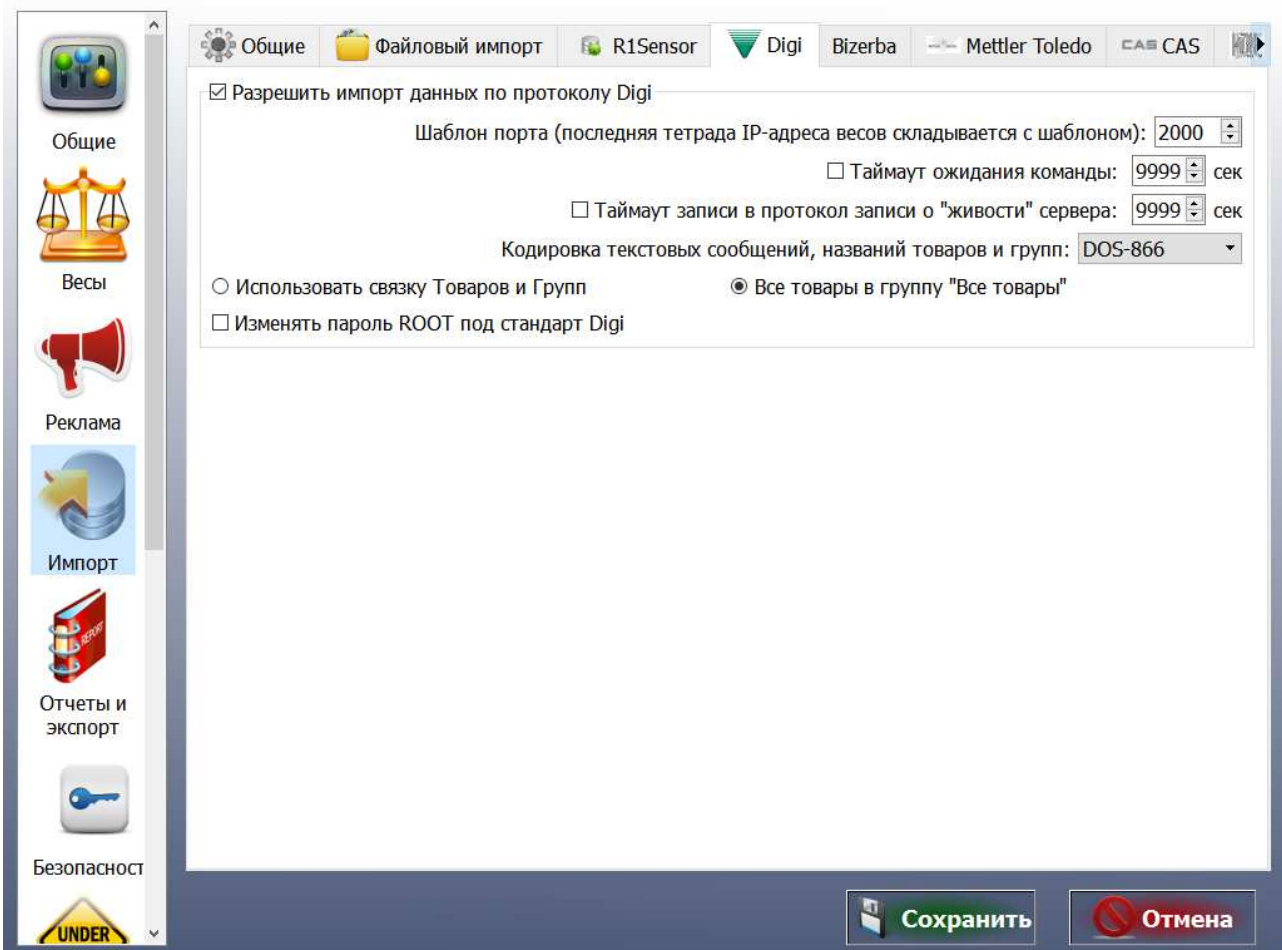


1. Импорт данных в весовой комплекс Aclas Sensor по протоколу весов Digi.

Для выполнения импорта данных в весовой комплекс по протоколу весов Digi необходимо включить данную опцию в настройках весов: Закладка «Импорт» - «Digi».



Внимание: Включение данной опции, а соответственно и работа с протоколом Digi, возможна только при наличии соответствующей лицензии. Для получения лицензии необходимо обратиться к поставщику оборудования или в службу технической поддержки по электронной почте e-support@aclas.ru, при обращении обязательно указывайте заводской номер весового комплекса.

При использовании протокола Digi возможно использование утилит и другого ПО, позволяющего загружать весы Digi (как фасовочные, так и самообслуживания).

В настоящий момент поддерживается загрузка следующих данных:

- данных товаров (включая картинки товаров);
- данных кнопок групп товаров, выводимых на экран (картинка, название, номер);
- данных о привязке товаров к групповым кнопкам на экране.

Передача данные шаблонов этикеток в настоящий момент не поддерживается.

Для загрузки данных товаров используются утилиты: Qload, SIS2002 (протестирована работа с версией 1.123), digiTCPdrv.dll или аналогичные.

Для загрузки связей картинка-товар-группа используется утилита ImageLoader.exe (протестирована работа с версией 2.1.19) или аналогичная.

Для корректной работы программы «ImageLoader.exe» необходимо наличие установленного и соответствующим образом настроенного FTP сервера: см. раздел 2 «Настройка FTP сервера для работы загрузки картинок». В случае отсутствия или неверной настройки FTP сервера, загрузка картинок товаров и групп будет невозможна.

При загрузке весов только данными товаров (аналогично загрузке весов Digi SM-300) необходимо выбрать опцию «Все товары в группу «Все товары»», иначе данные товаров не появляются на экране.

При использовании программы ImageLoader в весы передаются данные о связке товар-группа. Для корректной работы в этом режиме необходимо установить опцию «Использовать связку Товаров и Групп». При использовании данной опции номер товара, выводимый на экранной кнопке товара берется из данных, передаваемых в связке товар-группа. Для вывода на кнопку реального номера товара необходимо изменить экранные формы.

Так же весовой комплекс может обрабатывать файлы формата CSV, которые использует ПО Qload. При возможности формирования подобных файлов товароучетным ПО, для выполнения импорта данных файлы должны быть помещены в каталог «Exchange/Import», каталога обмена весового комплекса. Передачу файлов можно осуществлять по протоколу SMB или FTP. Так же возможна загрузка данных с помощью флеш-диска, в этом случае файлы записываются в корневой каталог флеш-диска.

При импорте данных возможны два варианта привязки картинок к товарам:

1. Привязка из программы «ImageLoader».
2. Привязка по алгоритмам весового комплекса в случае, если используется ПО «QLoad» и передаются только данные о товарах. В этом варианте следует включить опцию «Все товары в группу «Все товары»», иначе данные о товарах не выводятся на экран и доступ к ним можно получить только с помощью прямого набора кода товара на соответствующем экране.

Соответствие полей шаблона этикетки параметрам товаров из протокола Digi:

Поля в шаблоне этикетки	Поля в протоколе Digi	Примечание
Note1	Спец. сообщение	

Если у товара задан срок годности, то в случае задания срока годности в днях значение берется из полей «Срок продажи в днях» или «Срок использования в днях» (поле «Срок использования в

днях» имеет приоритет). Если срок годности задан в часах, то значение берется из поля «Срок продажи в часах и минутах»

Правила задания срока годности товара:

число 0 - срок годности не задан.

число от 1 до 363 - срок годности в днях. Берется из полей:

число 364 - не печатать срок годности.

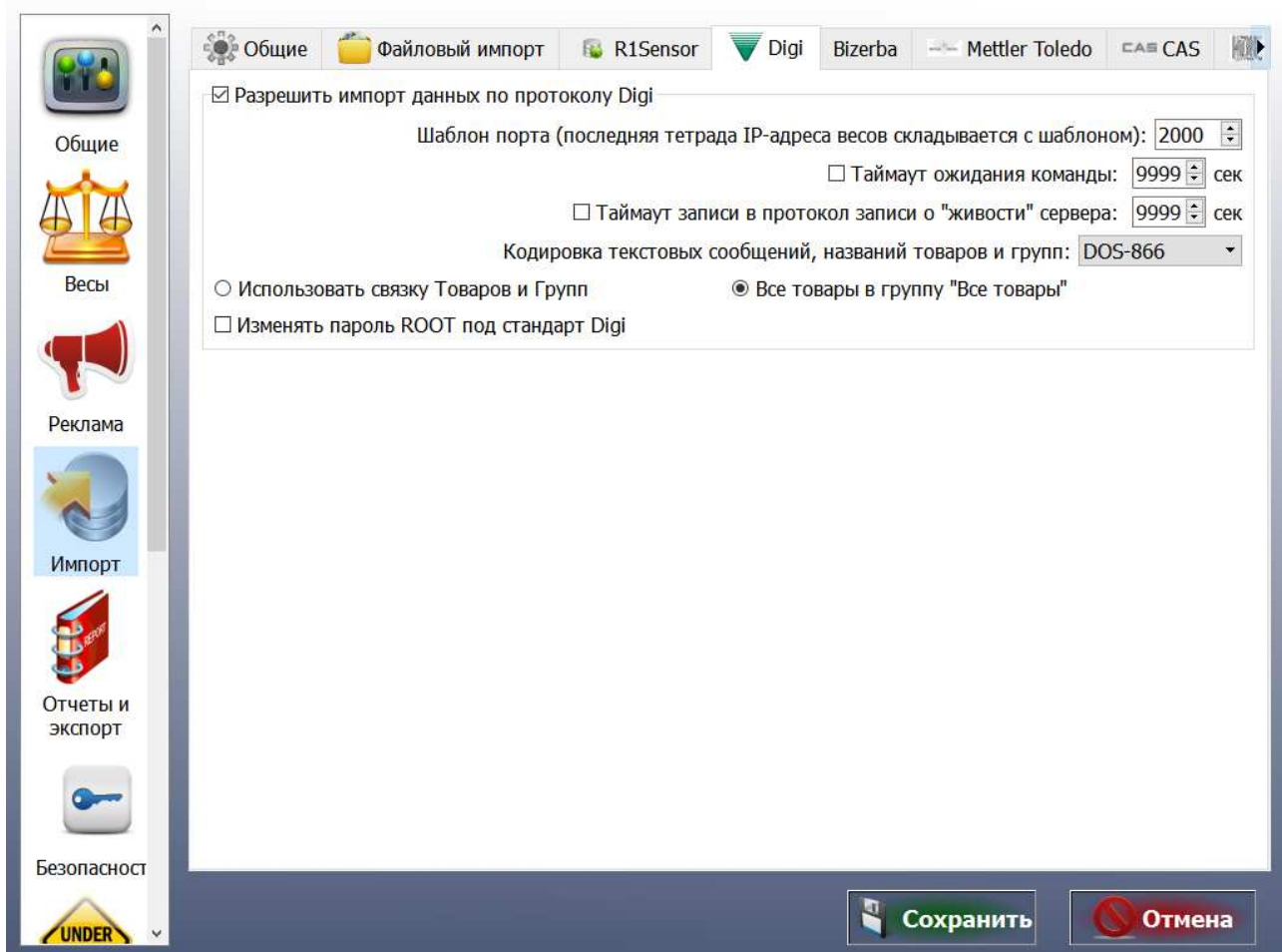
число 365 - не печатать срок годности и дату упаковки.

отрицательное число - срок годности в часах.

Дата/время производства задается в полях «Дата упаковки» и «Время упаковки».

При необходимости печатать цену и стоимость товара с учетом и без учета скидок, то при передаче данных по протоколу Digi используется поле «Скидка» из файла 25 протокола. Для задания скидочной цены используется поле «Величина 2-ой скидки», а в поле «Тип скидки» должно быть не нулевое значение. Для вывода цены и стоимости с учетом и без учета скидок на шаблоне этикетке должны быть размещены соответствующие поля.

2. Описание настроек протокола Digi



Опция	Назначение	Примечание
Разрешить импорт данных по протоколу Digi	При включении весовой комплекс может принимать данные товаров и групп по протоколу Digi.	
Шаблон порта	Порт по которому ожидаются данные по протоколу Digi. Последняя тетрада IP-адреса весового комплекса складывается с заданным числом и активизируется прослушивание данного порта.	Если весовой комплекс имеет несколько IP-адресов (например: если есть проводная и беспроводная сеть), по данные ожидаются по всем интерфейсам.
Таймаут ожидания команды	Если включено, то контролируется время между каждым байтом данных. В случае превышения заданного временного интервала прием данных прерывается.	
Таймаут записи о «живости» сервера	Если включено, то информационное сообщение периодически записывается в файл протокола работы весового комплекса.	
Кодировка текстов сообщений	Тип кодировки всех текстовых полей, принимаемых по протоколу	Устанавливается в зависимости от ПО, используемого для загрузки

	Digi.	данных в весовой комплекс.
Использовать связку Товаров и Групп / Все товары в группу «Все товары»	При формировании экранов выбора товаров использовать данные, полученные по протоколу Digi или располагать все товары в одной группе «Все товары». Название группы все товары можно изменить в настройках: закладка «Импорт» - «Общие».	
Изменять пароль ROOT	Изменять ли пароль пользователя ROOT на «teraoka» в соответствии со стандартами весов Digi.	Если ПО, загружающее данные в весовой комплекс по FTP протоколу не позволяет изменить пароль на стандартный для весового комплекса, то необходимо установить данный переключатель, что бы данные могли загружаться под паролем по стандарту весов Digi.
Изменять специальные сроки годности	Срок годности 365 дней изменяется на срок 366, что бы не было конфликта со специальными сроками годности, используемыми в весовом комплексе.	Только при использовании весовой платформы LS215.

3. Настройка FTP сервера для работы загрузки картинок (Linux).

Для корректной работы программы «ImageLoader» необходимо наличие установленного и соответствующим образом настроенного FTP сервера.

При использовании весового комплекса на базе весовой платформы LS515 и ОС Linux Embedded все настройки FTP сервера производит управляющее ПО весового комплекса. Для корректной работы достаточно установить опцию «Изменять пароль ROOT под стандарт Digi» в настройках ПО. Далее все изменения будут произведены автоматически.

4. Настройка FTP сервера для работы загрузки картинок (Windows).

Для корректной работы программы «ImageLoader» необходимо наличие установленного и соответствующим образом настроенного FTP сервера.

При использовании весового комплекса на базе весовой платформы LS215 и ОС Windows бесплатный FTP сервер FileZilla предустановлен или, в случае обновления ПО, устанавливается совместно с основным ПО. Необходимые настройки выполняет инсталлятор, либо их можно выставить вручную с помощью утилиты, входящей в комплект FTP сервера.

Для корректной работы необходимо установить следующие параметры FTP сервера:

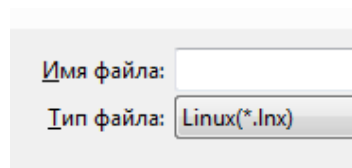
1. Добавить пользователя «root» и установить ему пароль «teraoka» (внимание: имя пользователя и пароль чувствительны к регистру букв).
2. Добавить в корневой каталог FTP сервера алиас «/opt/pcscale/files/img/common/» указывающий на каталог «с:\R1Sensor\Data\Images\Digi». Дать права на чтение/запись пользователю «root» на этот каталог.
3. Добавить в корневой каталог FTP сервера алиас «/opt/pcscale/files/img/plu/» указывающий на каталог «с:\R1Sensor\Data\Images\Digi». Дать права на чтение/запись пользователю «root» на этот каталог.

4. Создание и загрузка шаблонов этикеток.

Для создания и редактирования шаблонов этикеток используется редактор «Label editor». Редактор можно загрузить с FTP сервера:

<ftp://ftpserver.aclas.ru/Aclas/LS515/LabelEditor/TSxLabelEditor.zip>

После создания/редактирования шаблона этикетки в редакторе нужно сохранить его в формате "linux". Для этого необходимо выбрать пункт меню «Файл - Сохранить как...», ввести нужное имя файла и выбрать тип файла «Linux (*.lnx)» и нажать кнопку «Сохранить».



В результате создается 2 файла: имя_fmt.lnx и имя_map.lnx. Эти файлы нужно переписать на весовой комплекс посредством FTP, Samba. Для системы на базе ОС Linux в каталог "/opt/R1Sensor/Data/Labels/". Для системы на базе ОС Windows в каталог "c:\R1Sensor\Data\Labels\".

Для использования созданных шаблонов этикеток, в настройках весового комплекса необходимо включить загрузку этих шаблонов этикеток. Для этого необходимо перейти в меню настроек: Настройки - Весы - Шаблоны этикеток, выбрать в таблице необходимый шаблон этикетки по имени файла, установить у него нужный номер этикетки и включить его загрузку в весовую платформу. Номер этикетки должен соответствовать номеру шаблона этикетки, передаваемому в данных товара по протоколу Digi. В формате Digi шаблоны этикеток кодируются с виде T1 - T12, S, A, B, C, F1 - F8, что соответствует номерам этикеток от 1 до 24. См. рисунок 1.

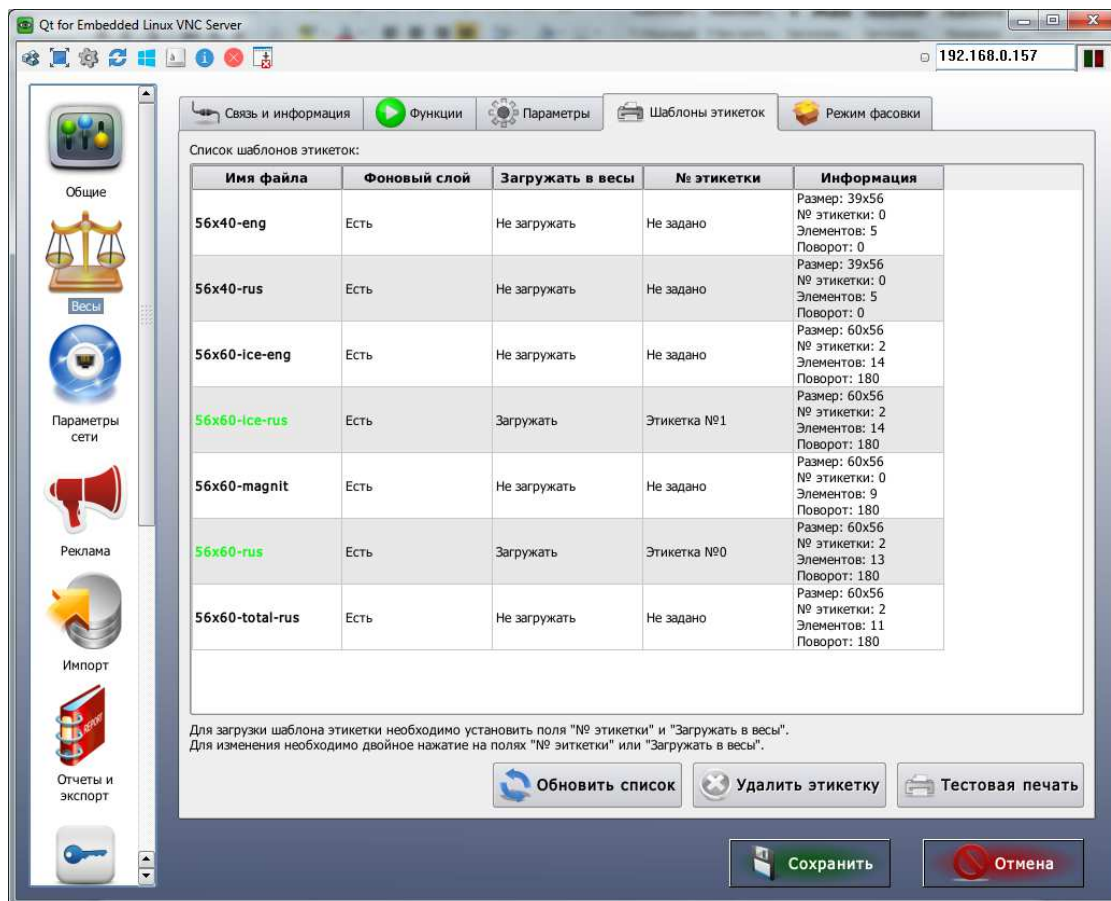


Рисунок 1.

В случае внесения изменений в шаблоны этикеток (т.е. уже включена загрузка шаблона в настройках весового комплекса) достаточно переписать новые шаблоны этикеток на диск весового комплекса и перезагрузить весовой комплекс.

Для принудительной загрузки шаблонов этикеток в печатающий модуль необходимо на в настройках весового комплекса (Настройки-Параметры) установить «галочку» «Загрузить этикетки при следующей загрузке весов» и выполнить сохранение настроек. Данная операция может понадобиться при замене или после ремонта весовой платформы.